



TILINPÄÄTÖS 2016

Sisältö

| | |
|-----------------------------------------------------------------------------------------------------------|----|
| 1 TOIMINTAKERTOMUS | 3 |
| 1.1 Kuntayhtymäjohtajan katsaus | 3 |
| 1.2 Kuntayhtymän talous..... | 7 |
| Tilikauden tuloksen muodostuminen | 7 |
| Toiminnan rahoitus | 8 |
| Rahoitusasema ja sen muutokset..... | 9 |
| Tuloksen käsittely ja talouden tasapaino..... | 10 |
| 1.3 Kuntayhtymän henkilöstö | 11 |
| 1.4 Selonteko sisäisen valvonnan järjestämisestä 2016 | 12 |
| 2 TALOUSARVION TOTEUTUMINEN TULOSALUEITTAIN | 13 |
| 2.1 Hallinto..... | 13 |
| 2.2 Tukipalvelut | 14 |
| 2.3 Perhepalvelut..... | 15 |
| 2.4 Aikuispalvelut | 18 |
| 2.5 Vanhuspalvelut..... | 22 |
| 2.6 Erityispalvelut | 24 |
| TASEYKSIKÖN TALOUSARVION TOTEUTUMINEN | 31 |
| 2.7 Ympäristöpalvelut | 31 |
| 2.8 Tavoitteiden toteutumisesta kuvaavat taulukot | 32 |
| 3 KÄYTTÖTALouden TOTEUTUMINEN..... | 47 |
| 3.1 Tuloslaskelmaosan toteutuminen | 47 |
| 3.2 Investointien toteutuminen | 48 |
| 3.3 Rahoitusosan toteutuminen | 49 |
| 3.4 Kokonaistulot ja –menot | 50 |
| 3.5 Yhteenveto yhtymävaltuuston hyväksymien määrärahojen ja tuloarvioiden toteutumisesta (1000 eur) | 51 |
| 4 TILINPÄÄTÖSLASKELMAT | 52 |
| 4.1 Tuloslaskelma | 52 |
| 4.2 Rahoituslaskelma | 53 |
| 4.3 Tase | 54 |
| TILINPÄÄTÖKSEN LIITETIEDOT | 55 |
| Eriytetyt tilinpäätökset..... | 60 |
| Käytetyt kirjanpitokirjat vuonna 2016 | 62 |
| Tositelajit..... | 62 |
| Allekirjoitus..... | 63 |
| Tilintarkastusmerkintä..... | 63 |

1 TOIMINTAKERTOMUS

1.1 Kuntayhtymäjohtajan katsaus

PoSan toiminnassa vuosi 2016 on ollut johtavien viranhaltijoiden suhteen muutosten vuosi. PoSan alusta alkaen, siis vuodesta 2009 toimintaa johtaneen toimitusjohtaja Esa Hakalan jäätyä kesän kynnyksellä pois tehtävästään siirtyi kokonaisvastuu PoSan johtamisesta ja kehittämistyöstä, talousjohtaja Mikko Rämölle. Talousjohtajan virka oli ollut jo haussa ja uusi talousjohtaja Sampo Salo aloitti virassa syyskuun lopulla, Mikon siirtyessä 1.10.2016 ansaitulle vuosilomalle.

Heinäkuulla 2016 PoSa käynnisti hakuprosessin myös kuntayhtymäjohtajan viransijaisuuteen ja 1.10.2017 viransijaisuuteen valittuna aloitin kuntayhtymäjohtajan viransijaisena. Mikon vuosiloma jatkui vuoden 2016 loppuun ja 1.1.2017 hän jäi eläkkeelle talousjohtajan tehtävästä.

Koko PoSan historian ajan PoSan sisäistä toimintamallia on kehitetty vastaamaan kuntien palvelujen tarpeeseen. PoSan kuuden vuoden mittainen tilaaja-tuottaja-malli (kuntien yhteinen tilaajalautakunta Kankaanpään kaupungin organisaatiossa ja tuotanto-organisaationa liikelaitoskuntayhtymä) purettiin vuonna 2015 siirtyen yhtenäisempään ja selkeämpään sote-kuntayhtymämalliin. Kuluneen vuoden 2016 aikana aloitettiin laaja-alainen sosiaali- ja terveystalouden kehitystyö, jonka tavoitteena on vastata tulevan sote-uudistuksen asettamiin haasteisiin. Palvelukokonaisuuksia on alettu kartoittaa sote-uudistuksen tavoitteiden mukaisesti sosiaali- ja terveystalouden yhdistelmäpalvelujen näkökulmasta.

Taloudellisesta ja toiminnallisesta tuloksesta 2016

Tuotebudjetointia ja toimintamallia on kehitetty edelleen: Haasteellisin muutostyö on suunniteltu aikuis- ja perhepalveluiden osa-alueella. Toimintojen yhdistäminen käynnistettiin henkilöstön ja ammattijärjestön edustajan kanssa lokakuulla siten, että yhdistetty perhe- ja aikuispalvelutoiminta olisi valmis aloittamaan toiminnan viimeistään vuoden 2017 maaliskuussa.

Toimintatuotot ja –menot 2016

Ulkoiset toimintatuotot kasvoivat vuoden aikana 1.603.751 euroa (yhteensä 60.476.563 €), kasvua vuoteen 2015 (58.872.811 €) verrattuna 2,7 %.

Kuntanettomaksuosuuksien määrä oli yhteensä 49.253.366 euroa (48.382.005 €) ja nämä tuotot ovat kaikista PoSan toimintatuotoista 81,4 % (82,2 %).

Ulkoiset toimintamenot kasvoivat vuoden aikana 1.661.133 euroa (yhteensä 60.207.961 €), kasvua vuoteen 2015 (58.546.827 €) verrattuna 2,8 %.

Toimintakuluista oman henkilöstön palkkauskulut olivat yhteensä 25.626.667 euroa (28.046.523 €), jossa vähennystä 2.419.856 euroa, vähennys vuoteen 2015 verrattuna -8,6 %.

Oman henkilöstön kulut olivat 42,4 % (47,9 %) kaikista PoSan menoista. Tältä osin oman henkilöstön palkkauskulujen laskeva menokehitys jatkui edelleen (vertailun vuoksi vastaava prosentiosuus oli v. 2010 51,1 %, v. 2011 50,3 %, v. 2012 50,7 %, v. 2013 50,7 % ja v. 2014 49,1 % ja v.2015 47,9 %).

Toisaalta henkilöstöresurssin ostopalvelutoiminta on kasvanut Seuturekryn sijaispalvelutoiminnan aloittamisen myötä. Seuturekryn sijaispalvelutoiminta aloitettiin vuoden 2015 aikana ja toiminta laajeni kuluneen vuoden aikana. Lisäksi työterveyshuollon palvelutoiminta on ulkoistettu kokonaan Mehiläisen toiminnaksi vuoden 2015 alussa. Palvelujen ostot olivat yhteensä 26.159.245 euroa (22.271.049 €), jossa kasvua oli 17,5 %. Palvelujen ostot sisältää myös edellä mainitut henkilöstöresurssin ostopalvelut.

Toiminnassa tarvittavien aineiden, tarvikkeiden ja tavaroiden (esim. lääkkeet, hoitotarvikkeet, elintarvikkeet) menokehitys jatkui suotuisasti (-7.223 euroa) ollen yhteensä 2.241.430 euroa (2.248.653 €).

Avustusten (pääosin kotitalouksille, esim. henkilökohtaiset avustajamenot) kasvuvauhti hidastui. Menot olivat yhteensä 4.270.962 euroa (4.203.563 €) kasvua vuoteen 2015 verrattuna 1,6 %.

Muut toimintakulut olivat 1.909.652 euroa (1.777.037), kasvua vuoteen 2015 verrattuna 7,5 %. Toimintakuluista suurin osa kului toimitilojen ja huoneistojen vuokrakuluihin 1.731.677 euroa (1.649.694 €).

Kuntamaksuosuudet

| | Honkajoki | Jämijärvi | Kankaanpää | Karvia | Pomarkku | Siikainen | PoSa yhteensä | Merikarvia |
|----------------------------------------|-----------|-----------|------------|--------|----------|-----------|---------------|------------|
| Väestö | 1 757 | 1 916 | 11 637 | 2 449 | 2 231 | 1 494 | 21 484 | 3 168 |
| Väestön %-os PoSasta | 8,2 | 8,9 | 54,2 | 11,4 | 10,3 | 7,0 | - | - |
| Kunnan %-os. kuluista v. 2016 | 8,9 | 10,1 | 49,2 | 12,1 | 11,6 | 7,9 | - | 0,2 |
| Kunnan %-osuus kuluista v. 2015 | 8,6 | 10,2 | 49,2 | 12,0 | 11,5 | 8,3 | - | 0,2 |

Kuntien nettomaksuosuuksien kehitys vaihtelee edelleen (-2,8 % - + 9,6 %) keskimääräinen maksuosuuden kustannuskehitys oli 2,8 % (v. 2015 2,9 %).

TOIMINTAKULUT

| TOIMINTAKULUT | v. 2016 | v. 2015 |
|---------------------------|-----------------------|-----------------------|
| Henkilöstökulut | | |
| Palkat ja palkkiot | -20 320 660,96 | -22 410 360,28 |
| Henkilösivukulut | | |
| Eläkekulut | -3 977 601,80 | -4 278 125,12 |
| Muut henkilösivukulut | -1 328 406,29 | -1 358 038,03 |
| Asiakaspalvelujen ostot | -14 990 227,21 | -13 652 566,30 |
| Muiden palvelujen ostot | -11 169 018,96 | -8 618 482,71 |
| Aineet,tarvikkeet,tavarat | -2 241 430,96 | -2 248 653,99 |
| Avustukset | -4 270 962,31 | -4 203 562,91 |
| Muut toimintakulut | -1 909 652,78 | -1 777 037,52 |
| Yhteensä | -60 207 961,27 | -58 546 826,86 |

Toiminnasta vuonna 2016

Toimintaa tarkasteltaessa on havaittavissa eräiden asiakasryhmien palvelukysynnän ja kustannusten nousun jatkuvan. Tällaisena ryhmänä erottuu erityisesti vammaisten ja kehitysvammaisten palvelut, tuotteet 3410-3440: kertaluonteiset vammaispalvelut, toistaiseksi voimassaolevat vammaispalvelut, kehitysvammopalvelut, vammaisten ja kehitysvammaisten asumispalvelut ja laitoshoido.

Vanhuspalveluissa on jatkettu määrätietoista laitospalvelujen purkamista. Vanhusten hoidossa panostettiin kotona asumisen tukemiseen sekä tehostettuun palveluasumiseen.

Eriyispalveluissa toimintaa suunnattiin asiakkaiden kuntoutukseen ja kotiin annettaviin palveluihin (kotisairaaloiminta). PoSan sairaalan (osastot) paikkalukua laskettiin vuoden 2015 aikana 60:een ja samanaikaisesti käynnistettiin ns. kotiinkuntouttavan yksikön toiminta (vanhuspalvelujen toimintana).

JÄSENKUNTIEN MAKSUOSUUKSIEN KEHITYS 2009-2016

| Kuntien netto- maksuosuuksien kehitys | PoSa YHTEENSÄ | muutos ed.v. % | HONKAJOKI | muutos ed.v. % |
|------------------------------------------|---------------------|-------------------|---------------------|-------------------|
| TP 2016 | 49 253 372 € | 1,8 % | 4 368 926€ | 5,1 % |
| TP 2015 | 48 382 005 € | 2,9 % | 4 157 649 € | 0,7 % |
| TP 2014 | 47 018 007 € | 2,4 % | 4 128 318 € | 4,1 % |
| TP 2013 | 45 924 708 € | 1,4 % | 3 967 487 € | -1,9 % |
| TP2012 | 40 093 948 € | 6,9 % | 4 046 092 € | 7,6 % |
| TP 2011 | 37 501 686 € | 3,1 % | 3 758 864 € | 4,6 % |
| TP 2010 | 36 249 825 € | 7,6 % | 3 592 857 € | 4,9 % |
| TP 2009 | 33 679 720 € | 0,8 % | 3 426 641 € | 5,0 % |
| TP 2016 €/asukas | 2 292 € | | 2 486 € | |
| | | | | |
| | JÄMIJÄRVI | | KANKAANPÄÄ | |
| TP 2016 | 4 980 782 € | 1,2 % | 24 233 440 € | 1,8 % |
| TP 2015 | 4 921 006 € | 5,6 % | 23 805 940 € | 1,7 % |
| TP 2014 | 4 660 024 € | 3,5 % | 23 400 263 € | 2,0 % |
| TP 2013 | 4 501 362 € | 0,8 % | 22 951 328 € | 4,9 % |
| TP2012 | 4 464 053 € | 9,4 % | 21 880 774 € | 5,1 % |
| TP 2011 | 4 078 884 € | -4,7 % | 20 813 845 € | 5,4 % |
| TP 2010 | 4 282 251 € | 16,5 % | 19 747 778 € | 5,7 % |
| TP 2009 | 3 676 559 € | -5,9 % | 18 686 619 € | 2,2 % |
| TP 2016 €/asukas | 2 599 € | | 2082 € | |
| | | | | |
| | KARVIA | | SIKAINEN | |
| TP 2016 | 5 935 723 € | 1,9 % | 3 922 139 € | -2,8 % |
| TP 2015 | 5 827 345 € | 9,8 % | 4 034 149 € | -1,2 % |
| TP 2014 | 5 309 133 € | -0,4 % | 4 085 045 € | 7,6 % |
| TP 2013 | 5 328 376 € | -3,6 % | 3 795 477€ | -6,2 % |
| TP2012 | 5 528 654 € | 12,1 % | 4 047 849 € | 6,5 % |
| TP 2011 | 4 931 281 € | -0,8 % | 3 800 398€ | 4,0 % |
| TP 2010 | 4 972 222 € | 8,1 % | 3 654 717 € | 11,0 % |
| TP 2009 | 4 598 419 € | -1,8 % | 3 291 482 € | -1,1 % |
| TP 2016 €/asukas | 2423 € | | 2625 € | |
| | | | | |
| | POMARKKU | | MERIKARVIA | |
| TP 2016 | 5 718 077 € | 3,0 % | 94 287 € | 9,6 % |
| TP 2015 | 5 549 918 € | 3,6 % | 85 998 € | 8,4 % |
| TP 2014 | 5 355 881 € | 1,2 % | 79 343 € | -10,0 % |
| TP 2013 | 5 292 489 € | -5,0 % | 88 189 € | 4,3 % |
| TP2012 | 34 339 € | -0,6 % | 92 187 € | 9,9 % |
| TP 2011 | 34 548 € | | 83 866 € | |
| TP 2010 | - | | - | - |
| TP 2009 | - | | - | - |
| TP 2016 €/asukas | 2563 € | | - | - |

| PALVELUALUEITTAINEN KUSTANNUSKEHITYS | TP 2016 € | TP 2015 € | muutos € | muutos % | Palvelualueen %- osuus kaikista kustannuksista 2016 |
|-------------------------------------------------|----------------------|----------------------|-----------------|---------------------|------------------------------------------------------------------------|
| Perhepalvelut | 5 581 447 | 5 305 613 | 275 834 | 5,1 | 11,33 |
| Aikuispalvelut | 14 165 564 | 13 347 549 | 818 015 | 6,1 | 28,76 |
| Vanhuspalvelut | 16 826 255 | 16 679 059 | 147 196 | 0,8 | 34,16 |
| Erityspalvelut | 11 931 442 | 12 309 238 | - 377 796 | -3,1 | 24,22 |
| Ympäristöpalvelut | 748 664 | 740 546 | 8 118 | 1,1 | 1,53 |
| YHTEENSÄ | 49 253 372 | 48 382 005 | 871 367 | 1,8 | |

Kohti Satasotea 2019

Kaikki Satakunnan kunnat ovat ilmaisseet tahtonsa yhteisen maakunnan ja sote-palvelujen tuotantomallin kehittämiseen. Tavoitteet ovat haastavat: kustannuskehityksen tulee olla alle 1 %:n vuosimuutoksen tasolla ja samanaikaisesti palvelutaso tulee säilyttää korkeana.

Pohjois-Satakunnan palvelut on tähän saakka pystytty pitämään määrältään, laadultaan ja kustannuksiltaan kilpailukykyisinä. Kiitos tästä kuuluu sekä palveluja tuottaneelle kehitys-myönteiselle henkilöstölle että kuntapäätäjille.

Jaana Männikkö, vs. kuntayhtymäjohtaja

1.2 Kuntayhtymän talous

Tilikauden tuloksen muodostuminen

TULOSLASKELMA JA SEN TUNNUSLUVUT

| TULOSLASKELMA JA SEN TUNNUSLUVUT | | |
|---------------------------------------------------------------------|------------|------------|
| | 2016 | 2015 |
| | 1 000 € | 1 000 € |
| Toimintatuotot | 60 477 | 58 873 |
| Toimintakulut - | -60 203 | -58 549 |
| Toimintakate | 269 | 326 |
| Rahoitustuotot ja -kulut | | |
| Muut rahoitustuotot | 69 | 21 |
| Muut rahoituskulut | -21 | -15 |
| Vuosikate | 317 | 331 |
| Poistot ja arvonalentumiset | -283 | -346 |
| Tilikauden tulos | 33 | -15 |
| Tilikauden ylijäämä (alijäämä) | 33 | -15 |
| TULOSLASKELMAN TUNNUSLUVUT | | |
| Toimintatuotot/Toimintakulut, % | 100,4 | 100,6 |
| Vuosikate/Poistot, % | 111,8 | 96 |
| Vuosikate, euroa/asukas | 14,49 | 15,23 |
| Asukasmäärä | 21484 | 21759 |
| Toimintatuotot prosenttia toimintakuluista | | |
| = 100 * Toimintatuotot / (Toimintakulut - Valmistus omaan käyttöön) | | |
| Vuosikate prosenttia poistoista | | |
| = 100* Vuosikate/Poistot ja arvonalentumiset | | |

Toiminnan rahoitus

RAHOITUSLASKELMA JA SEN TUNNUSLUVUT

| | 2016 1000 eur | 2015 1000 eur |
|----------------------------------------------------------------------------------|------------------|------------------|
| RAHOITUSLASKELMA | | |
| TOIMINNAN RAHAVIRTA | | |
| Vuosikate | 317 | 331 |
| Tulorahoituksen korjauserät | | |
| | 317 | 331 |
| INVESTOINTIEN RAHAVIRTA | | |
| Investointimenot | -292 | -207 |
| Pysyvien vastaavien hyödykkeiden luovutustulot | 1 | |
| Investointien rahavirta | -290 | -207 |
| Toiminnan ja invest. rahavirta | 26 | 124 |
| RAHOITUKSEN RAHAVIRTA | | |
| Pitkäaisten laniojen lisäys/vähennys muilta | 0 | 0 |
| Oman pääoman muutokset | 0 | 0 |
| Muut maksuvalmiuden muutokset | | |
| Toimeksiant.varat/po muutos | -17 | -8 |
| Vaihto-omaisuuden muutos | | |
| Saamisten muutos | -299 | -1 055 |
| Korottomien velkojen muutos | 258 | 89 |
| Muut maksuvalmiuden muutokset | -58 | -975 |
| Rahoituksen rahavirta | -58 | -975 |
| RAHAVAROJEN MUUTOS | -32 | -850 |
| Rahavarojen muutos | | |
| Rahavarat 31.12. | 2 751,65 | 2 784,00 |
| Rahavarat 1.1. | 2 783,63 | 3 634,00 |
| Rahavarojen muutos | -31,97 | -850,00 |
| RAHOITUSLASKELMAN TUNNUSLUVUT | | |
| Toiminnan ja investointien rahavirran kertymä 5 vuodelta € | 352 | 1 433 |
| Investointien tulorahoitus, % | 108,60 | 160,16 |
| Lainanhoitokate | - | - |
| Kassan riittävyys, pv | 16,6 | 17,3 |
| Asukasmäärä | 21 484 | 21 759 |
| Investointien tulorahoitus, % = 100*Vuosikate/Investointien omahankintameno | | |
| Lainanhoitokate = (Vuosikate + Korkokulut) / (Korkokulut + Lainanlyhennykset) | | |
| Rahavarat 31.12 = Rahoitusarvopaperit sekä rahat ja pankkisaamiset | | |
| Kassan riittävyys, pv = 365 pv x Rahavarat 31.12. / Kassasta maksut tilikaudella | | |

Rahoitusasema ja sen muutokset

TASE JA SEN TUNNUSLUVUT

| TASE JA SEN TUNNUSLUVUT | | 2016 | 2015 | | 2016 | 2015 |
|-----------------------------------------------------------------------------------------------------------------------------------------------------------------------------------------------------------------------------------------------------------------------------------------------------------------------------------------------------------------------------------------------------|--------------|--------------|---------|-----------------------------------------|---------------|---------------|
| | | 1 000 € | 1 000 € | | 1 000 € | 1 000 € |
| VASTAAVAA | | | | VASTATTAVAA | | |
| A PYSYVÄT VASTAAVAT | | | | A OMA PÄÄOMA | | |
| Aineettomat hyödykkeet | | | | Peruspääoma | 254 | 254 |
| Aineettomat oikeudet | 203 | 198 | | Ed. tilikauden yli/alijäämä | -341 | -326 |
| Muut pitkävaikutteiset menot | 27 | 0 | | Tilikauden Ylijäämä | 33 | -15 |
| Aineettomat hyödykkeet | 230 | 198 | | OMA PÄÄOMA | -53 | -86 |
| | | | | | | |
| Aineelliset hyödykkeet | | | | C PAKOLLISET VARAUKSET | | |
| Muut kiint. rakenteet ja laitteet | 78 | 109 | | | | |
| Koneet ja kalusto | 341 | 334 | | D TOIMEKSIANTOJEN PÄÄOMAT | | |
| | | | | Muut toimeksiantojen pääomat | 32 | 49 |
| Aineelliset hyödykkeet | 419 | 443 | | TOIMEKSIANTOJEN PÄÄOMAT | 32 | 49 |
| | | | | | | |
| Sijoitukset | | | | E VIERAS PÄÄOMA | | |
| Osakkeet ja osuudet | 16 | 17 | | Pitkäaikainen vieras pääoma | | |
| Sijoitukset | 16 | 17 | | | | |
| | | | | | | |
| PYSYVÄT VASTAAVAT | 666 | 659 | | Pitkäaikainen viera pääoma | | |
| | | | | | | |
| B TOIMEKSIANTOJEN VARAT | | | | Lyhytaikainen vieras pääoma | | |
| | | | | Saadut ennakot | 3 | 3 |
| C VAIHTUVAT VASTAAVAT | | | | Ostovelat | 2 834 | 2 549 |
| | | | | Muut velat | 606 | 589 |
| Saamiset | | | | Siirtovelat | 4 791 | 4 835 |
| Lyhytaikaiset saamiset | | | | Lyhytaikainen vieras pääoma | 8 234 | 7 976 |
| Myyntisaamiset | 3 637 | 3 475 | | VIERAS PÄÄOMA | 8 234 | 7 976 |
| Muut saamiset | 645 | 859 | | | | |
| Siirtosaamiset | 514 | 162 | | VASTATTAVAA | 8 213 | 7 938 |
| Lyhytaikaiset saamiset | 4 795 | 4 496 | | | | |
| | | | | | | |
| | | | | TASEEN TUNNUSLUVUT | | |
| Rahat ja pankkisaamiset | | | | Omavaraisuusaste, % | -0,6 | -1,1 |
| Rahat ja pankkisaamiset | 2 752 | 2 784 | | Suhteellinen velkaantuneisuus, % | 14,0 | 13,5 |
| VAIHTUVAT VASTAAVAT | 7 547 | 7 280 | | Kertynyt yli/alijäämä, 1000 € | -308,0 | -341,0 |
| | | | | Kertynyt yli/alijäämä €/ asukas | -14,34 | -15,67 |
| VASTAAVAA | 8 213 | 7 938 | | Lainakanta 31.12., 1000 € | 0 | 0 |
| | | | | Lainakanta 31.12 €/asukas | 0,00 | 0,00 |
| | | | | Lainasaamiset, 1000 € | 0 | 0 |
| | | | | Asukasmäärä (vrk) | 21 484 | 21 759 |
| | | | | | | |
| Omavaraisuusaste, % = 100 * (Oma pääoma + Poistoero ja vapaaehtoiset varaukset) / (Koko pääoma – Saadut ennakot) Suhteellinen velkaantuneisuus, % = 100 * (Vieras pääoma – Saadut ennakot) / Käyttötulot Lainakanta 31.12. = Vieras pääoma - (Saadut ennakot + ostovelat + Siirtovelat + Muut velat) Lainasaamiset 31.12. = Sijoituksiin merkityt jvk –lainasaamiset ja muut lainasaamiset | | | | | | |

Tuloksen käsittely ja talouden tasapaino

Tilikauden tulos on ylijäämäinen 33 414,70 euroa. Ylijäämä koostuu pääosin odotettua suuremmista rahoitustuotoista, jotka ovat seurausta yhtymän omistamiin osakkeisiin kohdistuvista pääoman palautuksista.

Yhtymähallitus esittää tilikauden ylijäämän 33 414,70 euroa kirjattavaksi taseen oman pääoman yli/alijäämätilille.

Vuoden 2016 tuotebudjetti laadittiin kuntien varaamien määrärahojen mukaan. Ero PoSan ja jäsenkuntien näkemyksien välillä oli talousarvion laadintavaiheessa lähes kolme miljoonaa euroa. Uutta alijäämää ei palvelusopimuksen tuotteissa syntynyt, koska nettokustannukset laskutettiin toteutuneen mukaisina jäsenkunnilta. Lisälasku jäsenkunnille oli kaikkiaan 1,34 miljoonaa euroa.

Taseessa on noin 307 000 euron alijäämä, joka on seurausta pääasiassa työterveyshuollon tappiollisista tuloksista. Työterveyshuolto ulkoistettiin tilivuoden 2014 jälkeen. Muun toiminnan osalta kattamattomia alijäämiä ei enää ole. PoSan peruspääoma on 254 305 euroa, oma pääoma on 53 000 euroa negatiivinen.

Kertyneen alijäämän kattamisesta tehdään päätökset taloussuunnittelun yhteydessä. Taloussuunnitelman on oltava tasapainossa tai ylijäämäinen. Taseeseen kertynyt alijäämä tulee kattaa enintään neljän vuoden kuluessa tilinpäätöksen vahvistamista seuraavan vuoden alusta lukien. Kuntalain 110 §:n 3 momentissa säädettyä velvollisuutta kattaa kunnan taseeseen kertynyt alijäämä sovelletaan ensimmäisen kerran tilikauden 2015 tilinpäätöksessä taseeseen kertyneeseen alijäämään.

1.3 Kuntayhtymän henkilöstö

Henkilöstön määrä

Vuoden 2016 lopussa Pohjois-Satakunnan peruspalvelukuntayhtymän palveluksessa oli 592 henkilöä. Lukumäärä sisältää sekä vakinaiset, määräaikaiset että sijaiset.

Henkilöstön määrä palvelussuhdelajeittain 31.12.

| | 2015 | | 2016 | |
|----------------------------|------------|--------------|------------|--------------|
| | Yhteensä | %-osuus | Yhteensä | %-osuus |
| Vakituiset kokoaikaiset | 436 | 70,3 | 435 | 73,5 |
| Vakituiset osa-aikaiset | 73 | 11,8 | 62 | 10,5 |
| Määräaikaiset kokoaikaiset | 99 | 16,0 | 86 | 14,5 |
| Määräaikaiset osa-aikaiset | 12 | 1,9 | 9 | 1,5 |
| Yhteensä | 620 | 100,0 | 592 | 100,0 |

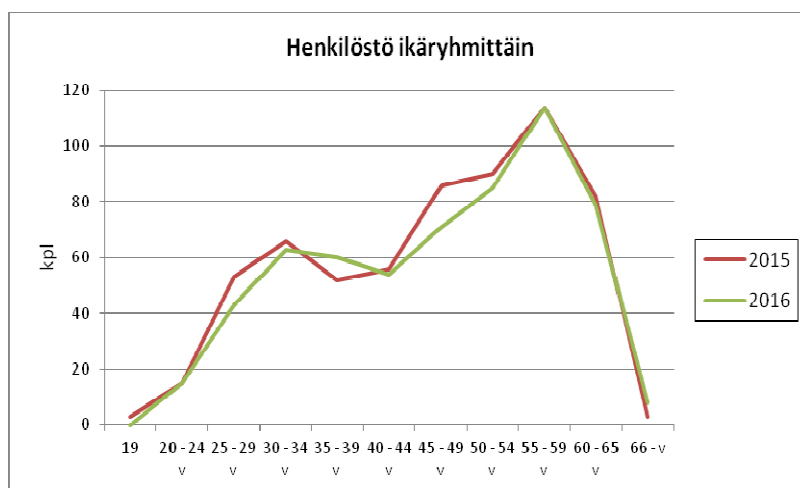
Koko- ja osa-aikaiset 31.12

| | 2015 | 2016 |
|------------------|--------------|--------------|
| Lukumäärä | | |
| Kokoaikaiset | 535 | 521 |
| Osa-aikaiset | 85 | 71 |
| Yhteensä | 620 | 592 |
| Prosenttiosuus % | | |
| Kokoaikaiset | 86,3 | 88,0 |
| Osa-aikaiset | 13,7 | 12,0 |
| Yhteensä | 100,0 | 100,0 |

Henkilöstön ikärakenne

Henkilöstö ikäryhmittäin 31.12

| ryhmä | 2015 | 2016 |
|-----------|------|------|
| | kpl | kpl |
| 19 | 3 | 0 |
| 20 - 24 v | 15 | 15 |
| 25 - 29 v | 53 | 43 |
| 30 - 34 v | 66 | 63 |
| 35 - 39 v | 52 | 60 |
| 40 - 44 v | 56 | 54 |
| 45 - 49 v | 86 | 71 |
| 50 - 54 v | 90 | 85 |
| 55 - 59 v | 114 | 114 |
| 60 - 65 v | 82 | 79 |
| 66 - v | 3 | 8 |
| | 620 | 592 |



Naisten keski-ikä 31.12.2016 oli 46,93 ja miesten 42,71 vuotta.

Sairauspoissaolot

| | 2011 | 2012 | 2013 | 2014 | 2015 | 2016 |
|----------------------------|-------|-------|-------|-------|-------|-------|
| Kalenteripäivien lukumäärä | 12580 | 10198 | 11366 | 10735 | 12010 | 10509 |
| Sairauspoissaolopv/hlö/v | 19,84 | 15,45 | 15,94 | 15,14 | 19,37 | 17,75 |

Sairauspoissaoloihin on laskettu sairaudesta ja työtapaturmista johtuvat poissaolot.

1.4 Selonteko sisäisen valvonnan järjestämisestä 2016

Sisäinen valvonta on johtamisen apuväline. Sisäisen valvonnan järjestämisestä vastaa yhtymähallitus. Toteuttamis- ja valvontavastuu on kuntayhtymäjohtajalla sekä tehtäväalueen esimiehillä alaisensa toiminnan osalta.

Yhtymävaltuusto on vahvistanut sisäisen valvonnan periaatteet 19.3.2015 § 14. Sisäiseen valvontaan liittyviä määräyksiä sisältyy myös kuntayhtymän hallintosääntöön, erityisesti sen 7 lukuun.

Sisäinen valvonta koostuu

- sisäisestä tarkkailusta,
- luottamushenkilöiden suorittamasta seurannasta ja
- sisäisestä tarkastuksesta.

Sisäinen tarkkailu on jatkuvaa toimintaan liittyvien työvaiheiden tai erillisten toimenpiteiden ja varojen käytön valvontaa, mitä eivät suorita erityiset valvontaelimet, vaan koko toteuttajaorganisaatio. Sisäisellä tarkkailulla varmistetaan, että tehtävät hoidetaan oikeaan aikaan aiotulla, hyväksytyllä tavalla ja tehtävään osoitettujen voimavarojen puitteissa. Seuranta on luottamushenkilöille kuuluva osa sisäistä valvontaa. Seurannan keskeisiä tehtäviä ovat raportointivelvoitteiden asettaminen, raportoinnin toteutuksen valvonta ja tehtyjen päätösten ja raporteissa kuvattujen tulosten vertailu.

Erityistä huomiota on kiinnitetty siihen, että jäsenkuntien kustannustenjaon perusteena olevat toiminnalliset suoritteet kirjataan ajallaan ja oikein palvelut tuottavissa yksiköissä. Seuranta ja tarkistukset tehdään kuukausittain palvelusopimuksen toteutumaraportin laadinnan yhteydessä.

Talousarvion toteutumisesta raportoidaan yhtymähallitukselle vähintään neljä kertaa vuodessa laajemmin ja taloudellisen tilanteen osalta kuukausittain. Sisäistä valvontaa auttavat ja helpottavat asianhallinnan ja ostolaskujen käsittelyn tietojärjestelmät, jotka varmentavat dokumentointia niin päätöksenteossa kuin laskuliikenteessäkin. Sisäisen valvonnan suhteen ei havaittu puutteita.

Riskienhallinta

PoSa ei ole tehnyt erillistä riskienkartoitusta. Aineelliset ja vastuuriskit tarkistetaan vuosittain vakuutusyhtiön edustajan kanssa. Vakuutusturvaa on tuottanut vuoden 2011 kesästä lähtien vakuutusyhtiö If. Kuntayhtymä on vakuuttanut henkilöstöä, toimintaa ja omaisuutta koskevat riskit siinä laajuudessa kuin se on katsottu järkeväksi.

Toimintaympäristössä on tapahtunut ja tapahtuu jatkuvasti muutoksia ja osa muutoksista tuo riskin kuntayhtymän mahdollisuuksille tuottaa ja tarjota hyvinvointipalveluja kuntalaisille ja muille asiakkailleen. Lainsäädännölliset vaatimukset toiminnan laadulle ja resursoinnille ja lisääntyvä valvonta kuluttavat sekä henkilöstön että talouden voimavarat. Suurimpana riskinä on epäsuhta kuntien taloudellisen kantokyvyn ja palvelujen kustannuskehityksen välillä. Merkittävä huolenaihe on myös henkilöstön ja erityisesti erityisosaamista vaativien avainryhmien saatavuus.

Sopimustoiminta

Erittäin suuri osa eli reilusti yli kolmannes kuntayhtymän toimintakuluista on ostopalveluja. Voimakkaimmin kasvavia ovat asiakaspalvelujen ostot, joka on pääosin toiminnallista alihankintaa. Sopimustoiminnan onnistuminen on tärkeää toiminnan ja talouden kannalta. Tarvikehankinnat suoritetaan suurelta osin yhteistoiminnassa sairaanhoitopiiriin ja Kankaanpään kaupungin kanssa. Sopimusten hallinta hoidetaan asianhallintajärjestelmän sopimusosiossa.

2 TALOUSARVION TOTEUTUMINEN TULOSALUEITTAIN

2.1 Hallinto

Tarkastustoimi

Yleiskuvaus toiminnasta

Tarkastuslautakunta kokoontui yhdeksän kertaa. Tilintarkastajana toimi JHTT-yhteisö BDO Auditor Oy.

Tarkastuslautakuntaan kuuluivat:

Petri Ylikoski pj
Aulis Vehmasto vpj
Helena Lehtiö
Anne Aho
Aila Kalliomäki
Keijo Silvola
Erkki Ylikoski

Tilintarkastaja:
BDO Auditor Oy
Vastuutarkastaja JHTT Vesa Keso

Talouden toteutuminen

| Talous (1.000 €) | TA 2016 | TP 2016 |
|----------------------|---------|---------|
| Toimintatuotot (ulk) | 0 | 0 |
| Toimintakulut (ulk) | 18 | 11 |
| Sisäiset erät, tulot | 18 | 11 |
| Tulos | 0 | 0 |

Luottamuselimet

Yleiskuvaus toiminnasta

Ylintä päätösvaltaa käyttää yhtymävaltuusto, johon varsinaiset jäsenkunnat valitsevat 23 edustajaa, Kankaanpäästä valitaan kahdeksan ja muista jäsenkunnista kolme edustajaa kustakin. Yhtymävaltuuston keskeisiä tehtäviä ovat talousarvion ja taloussuunnitelman vahvistaminen, toimielinten valitseminen ja tilinpäätöksen käsittely. Yhtymävaltuusto kokoontui viisi kertaa.

Yhtymähallitus vastaa operatiivisesta johtamisesta sekä mm. sisäisestä valvonnasta. Yhtymähallituksen esittelijänä toimi kuntayhtymäjohtaja. Yhtymähallitus kokoontui 13 kertaa.

Yksilöön kohdistuvien, lähinnä sosiaalitoimen alaan kuuluvien viranhaltijapäätösten muutoksenhakuelimenä on oikaisuvaatimuslautakunta. Lautakunta kokoontui viisi kertaa.

Ympäristöpalvelujen operatiivisesta toiminnasta ja hallinnosta vastaa ympäristö- ja terveyslautakunta, johon kuuluu jäsen myös osajäsenkunnasta. Lautakunta kokoontui neljä kertaa. Tämän lautakunnan kulut kohdistetaan ympäristöpalvelujen hallinnon kustannuspaikalle.

Yhtymävaltuuston kokoonpano:

Honkajoki:
Pasi Haapanen 2. vpj, Tapio Rauhala ja Aulis Vehmasto
Jämijärvi:
Kati Mansikkamäki, Rainer Rajamäki ja Olli Seppälä.
Kankaanpää:
Hely Alhainen, Keijo Kerola puheenjohtaja, Tapio Laurila 1. vpj, Antti Raittila, Heidi Viljanen, Nina Väkeväinen, Kristiina Yli-Rajala ja Petri Ylikoski.
Karvia:
Heikki Huhtaluoma, Kaija Kangas ja Jukka Ohrankämmen 3. vpj.
Pomarkku:
Jarkko Lehtolampi, Aila Salmela ja Ari Viitala.
Siikainen:
Anneli Lahtinen, Arja Lehtinen ja Seija Unto.

Yhtymähallitus

Risto Peltomaa, puheenjohtaja
Satu Jokela, varapuheenjohtaja
Jari Koskela
Sari Lehtinen
Voitto Raita-aho
Pauli Saarinen
Maritta Uusitalo
Sari Vuorela
Marko Vuorenmaa

Oikaisuvaatimuslautakunta

Miia Sjöman, puheenjohtaja
Raili Kunnaspuro, varapuheenjohtaja
Matti Anttila
Tarja Hietikko
Mikko Rajakangas
Timo Röpetti
Leena Termala

Ympäristö- ja terveyslautakunta

Mikko Uusitalo, puheenjohtaja
Kristiina Peltomaa, varapuheenjohtaja
Harri Hieta
Arja Lehtimäki
Olli Mäkelä
Erkki Rudenberg
Anne Vastamäki-Ahola
Heta Östergård

Talouden toteutuminen

Yhtymävaltuusto ja yhtymähallitus

| Talous (1.000 €) | TA 2016 | TP 2016 |
|----------------------|---------|---------|
| Toimintatuotot (ulk) | 0 | 0 |
| Toimintakulut (ulk) | 27 | 35 |
| Sisäiset erät, tulot | 27 | 35 |
| Tulos | 0 | 0 |

Oikaisuvaatimuslautakunta

| Talous (1.000 €) | TA 2016 | TP 2016 |
|----------------------|---------|---------|
| Toimintatuotot (ulk) | 0 | 0 |
| Toimintakulut (ulk) | 3 | 6 |
| Sisäiset erät, tulot | 3 | 6 |
| Tulos | 0 | 0 |

Hallinnon tulosityksikkö

Yleiskuvaus toiminnasta

Hallinnon tehtävänä on tuottaa yhtymävaltuuston ja -hallituksen päätöksentekoa varten riittävät tiedot valmisteltavina olevista asioista eri vaihtoehtoineen sekä huolehtia tehtyjen päätösten täytäntöönpanosta. Tehtävänä on myös huolehtia

yleisestä raportoinnista, seurata ja valvoa talouden kehitystä, maksuliikennettä ja huolehtia keskitetystä henkilöstöhallinnosta ja potilasasiamiestöinnasta Tulosityksikköön kuuluvat kuntayhtymäjohtaja, talousjohtaja, henkilöstösihteeri, hallintosihteeri ja osa-aikainen potilasasiamies. Suuri osa taloushallinnon ja laskentatoimen palveluista hoidetaan yhteistoimintasopimuksen perusteella Kankaanpään kaupungin taloushallintopalveluissa ja yli puolet käyttökustannuksista on tästä johtuvia ostopalveluita.

Talouden toteutuminen

| Talous (1.000 €) | TA 2016 | TP 2016 |
|----------------------|---------|---------|
| Toimintatuotot (ulk) | 12 | 37 |
| Toimintakulut (ulk) | 908 | 948 |
| Sisäiset erät, tulot | 927 | 950 |
| Tulos | 0 | 30 |

Työsuojelu ja yhteistoiminta

Kuntayhtymän henkilökuntaneuvoston, virkistystoiminnan, yhteistoiminnan ja työsuojelun tarvitsemat määrärahat on keskitetty kustannuspaikalle 1140.

| Talous (1.000 €) | TA 2016 | TP 2016 |
|----------------------|---------|---------|
| Toimintatuotot (ulk) | 4 | 1 |
| Toimintakulut (ulk) | 69 | 50 |
| Sisäiset erät, tulot | 65 | 49 |
| Tulos | 0 | 0 |

2.2 Tukipalvelut

1. Yleiskuvaus toiminnasta

Tukipalvelujen tulosalueen tehtävänä on järjestää omalta osaltaan siivous-, vaate- ja ruokahuolto- palvelut, teknisen huollon ja lähettipalvelut sekä tietohallintopalvelut. PoSa toimii pelkästään vuokratiloissa, joten omaa kiinteistöhuoltoa ei ole.

Ravintohuolto

Ruokapalvelut tuottavat päivittäin ruokahuoltoa Jämijärven ja Karvian vanhainkotien ja palveluasuntojen asukkaille sekä Peruspalvelukeskus

Tapalaan ja ateriapalveluina kotiin sekä henkilökunnan työpaikkaruokailuna laitoksissa.

Omia valmistuskeittiöitä oli kolme. Siikaisten, Kankaanpään, Honkajoen ja Pomarkun vanhuspalvelujen ateriat ostettiin peruskunnilta.

Työpaikkaruokailua ostetaan monelta ravintolalta. PoSan työntekijöillä on mahdollisuus työpaikkalounaisiin näissä yksityisissä ravintoloissa.

Puhtauspalvelut

Tulosityksikkö huolehti PoSan toimitilojen huollossa Pomarkun ja Tapalan sairaalan osastojen toimiloja lukuun ottamatta.

PoSan omien toimitilojen puhtaudesta huolehdittiin, tuotettiin oheispalveluina erilaisia välinehuollon palveluja ja opiskelijaohjausta 18 työntekijän voimin.

Tekninen huolto, materiaalihuolto ja lähetti-palvelu

PoSan tekninen huolto toimii yhden vakituisen työntekijän varassa varsin rajallisin resursein tuottaen välineiden ja laitteiden huolto- ja korjauspalvelua sekä jonkin verran kiinteistöhuoltoa yhteistyössä Kankaanpään kaupungin tilapalvelujen kanssa.

Materiaalihuolto ostettiin SataDiagin logistiikka-keskukselta.

Lähettiloiminta huolehtii keskitetystä postin ja muiden lähetyksen kuljettamisesta Kankaanpään alueella.

Tietohallintopalvelut

Tietotekniikan käyttötuki ostetaan PoSaan Kankaanpään kaupungin kanssa yhteistyössä. Tällä hetkellä palvelut tuottaa Tampereen Tietokeskus Oy. Tukipalveluiden tietohallinnossa toimii kaksi tietojärjestelmäasiantuntijaa vakituisessa työsuhteessa. Heidän tehtävänä on osaltaan huolehtia PoSan tietotekniikan toimivuudesta ja tietojärjestelmäkokonaisuuden toteuttamisesta käyttötuen kanssa, käyttäjien hallinnoinnista ja perehdyttämisestä.

Keskitettyjen valtakunnallisten palvelujen vaatimat tietoliikenne- ja tukipalvelut tuottaa Medbit Oy, jossa PoSa on osakkaana.

2.3 Perhepalvelut

1. Yleiskuvaus toiminnasta

Perhepalvelujen tulosalue vastaa alle 21-vuotiaille lapsille ja nuorille sekä heidän perheilleen ja perhesuunnittelua tarvitseville, alle 45-vuotiaille tuotettavista ja järjestettävistä terveyttä ja hyvinvointia edistävästä ja korjaavista peruspalveluista. Tulosalue jakaantuu kolmeen tuoteryhmään: 1) Hyvinvointia edistäviin palveluihin, 2) Vanhemmuutta tukeviin palveluihin ja 3) Lastensuojelun sijoituspalveluihin.

Avopalvelupainotteisuuden vaikuttavuus on lisääntynyt moniammatillisella yhteistyöllä PoSan palveluissa ja yhteistyössä kuntien lasten ja nuorten sekä heidän perheidensä kanssa toimivien kesken.

Olellaisia muutoksia vuonna 2016

1. Koulu- ja opiskelijaterveydenhuollossa on ollut edelleen vaikeutta saada lääkäreiden ja psykologien palvelua. Koulu- ja opiskelopsykologipalvelu tehtiin noin 1-1,5 henkilötyövuoden osalta omana työnä ja ostopalveluna 3 henkilötyövuoden osalta. Virkoja on viisi. Vastuukuraattorina oppilas- ja opiskelijahuollossa toimi lastensuojelun sosiaalipsykologian työntekijä. Toista puheterapeuttia ei saatu yrityksistä huolimatta palkattua.

2. Henkilöstötilanteen vakiintuminen ja tehtävien vakinaistaminen on lisännyt avopalvelupainotteisuutta ja sen tehokkuutta perhesosiaalityössä. Henkilöstö on ollut pysyvää. Elokuusta 2015 lähtien on ollut kaikissa viidessä virassa kelpoisuusehdot täyttävä sosiaalipsykologian työntekijä.
3. Uudistettu Sosiaalihuoltolaki 20.3.2015/269 tuli voimaan 1.4.2015. Laki koskee mm. lapsiperheiden kotipalvelua, tukihenkilö- ja tukiperhepalvelua, perhetyötä ja muita perheiden palveluja, jotka eivät edellytä lastensuojelun asiakkuutta. Lapsiperheiden kotipalvelun osalta laki tuli voimaan 1.1.2015. Sosiaalihuoltolain muutokseen synkronoitiin mm. Terveydenhuoltolain ja Oppilas- ja opiskelijahuoltolain muutokset.
4. Sijoituksista 2/3 on tehty perheisiin. Pitkäaikaisessa yli 3 kuukauden sijoituksessa laitoksessa on ollut noin viisi lasta ja nuorta vuositasolla. Lyhyitä interventiojaksoja/sijoituksia on tehty laitoksiin. Tehostuneella (työntekijäresurssi) omalla työllä laitossijoituksia on voitu myöhentää ja lyhentää siirtämällä lapsi/nuori pian omaan kotiinsa perhesosiaalityön työntekijöiden oman työn tuella ja avotyön ostopalveluilla.
5. Äitiysneuvoloissa otettiin käyttöön isyyden tunnustaminen lainmuutoksen myötä. Tervey-

denhoitajat kävivät koulutuksen ja he saavat uudesta lisätyöstä korvauksen kuukausipalkkaansa.

6. Perhepalveluista on kolme terveydenhoitajaa ja yksi sosiaalityöntekijä. ollut mukana Satasoten lasten, nuorten ja perheiden työryhmässä, perheterveydenhuollon päällikkö näistä ryhmän puheenjohtajana, mikä on vaatinut paljon työaikaa oman työn ohella.
7. Osa perhepalvelujen henkilöstöstä suoritti syksyllä Lapset puheeksi – menetelmäkoulutuksen.
8. Turvapaikanhakijat työllistivät runsaasti toimitavuoden aikana neuvola- ja kouluterveydenhuoltoa sairauskäyntien ja terveystarkastusten osalta.
9. Vakituksia työntekijöitä palasi perheterveyteen töihin pitkiltä vanhempainvapailta ja opintovapaalta, jolloin sijaisten käyttö loppuvuodesta väheni.
10. Kankaanpään äitiysneuvolan kaksi terveydenhoitajaa suoritti Helsingissä pätevyyden tehdä säännöllisen synnytyksen jälkitarkastus synnyttäjille lääkärin sijaan.

2. Toiminnallisten tavoitteiden toteutuminen

Hyvinvointia edistävät palvelut

Perheiden ja alle kouluikäisten peruspalvelut sisältävät perinteiset terveydenhuollon palvelut kuten perhesuunnittelu-, äitiys- ja lastenneuvola-palvelut.

Valtioneuvoston asetus (380/2009) neuvolatoiminnan, koulu- ja opiskeluterveydenhuollon sekä lasten ja nuorten ehkäisevän suun terveydenhuollon järjestämisestä ja terveydenhuoltolain 1326/2010 täytäntöönpanosta on toteutunut pääosin tavoitteiden mukaisesti.

Perhesuunnitteluneuvolassa raskaudenehkäisyneuvolat tarjotaan alle 45-vuotiaille naisille ja ensimmäinen ehkäisymenetelmä on maksuton. Toimenpiteet ovat lisääntyneet kasvavan ehkäisykapseli- ja kierukkakäytön myötä perhesuunnittelulääkärillä.

Äitiysneuvolan rakenneultrat on tehnyt kättilö Satakunnan keskussairaalassa.

Lastenneuvolatoiminnassa on rokotuskattavuus yli 90 % ja yli valtakunnan tason riippuen rokotteesta valtakunnallisen tilastoinnin mukaan. Influenssaro-
kotuksia on otettu viime vuotta aktiivisemmin.

Uutena on ollut 24-35 kk ikäisten nenään annettava influenssarokote, jonka käyttöä laajennettiin THL:n ohjeistuksella loppuvuonna 2-17 -vuotiaisiin asti.

Terveydenhoitajat ovat suorittaneet LOVE-lääkehoitotetit ja heillä on voimassa olevat lääkeluvat. Lääkärityövoimaa on saatu lisättyä neuvolaan. Vauva- ja pikkulapsiperhetyön työntekijän tehtävä on vakiintunut. Perhetyöntekijä toimii neuvolan terveydenhoitajan tai lastensuojelun työntekijöiden toimeksiannosta työparina ja itsenäisesti. Pomarkun terveydenhoitaja ja sosiaali-ohjaaja tekivät LP-menetelmän kotikäyntejä kuntansa pikkulapsiperheisiin havaittuaan vuorovaikutuksellista/lastensuojelullista huolta kunnassa. Moniammatillisina yhteistyöryhminä lapsiperhettiimi ja lasten kuntoutustyöryhmä LAKU ovat vakiinnuttaneet paikkansa. Työmuotoina terveystarkastusvastaanottokäyntien ja ryhmien ohella on kaksi kotikäyntiä synnyttäjän perheen kotiin sekä puhelinneuvonta ja sähköinen palvelu.

Perhetyön ohjaaja on aloittanut käynnit kerran viikossa torstaisin Tapalan neuvolassa. Neuvola-käynnin yhteydessä voidaan ottaa esiin esim. lapsiperheiden kotipalvelun, tukihenkilön, tukiperheen, taloudellisen tuen tai muun tuen ja avun tarve.

Puheterapiapalvelussa oli yksi oma puheterapeutti. Palveluja ostettiin myös yksityisiltä palveluntuottajilta. Lapset olivat jopa vuoden jonossa pääsemättä puheterapeutille.

Turvapaikanhakijoiden raskaana oleville, 0-6 -vuotiaille ja koululaisille on tehty terveystarkastukset.

Perheterveyden työntekijät ovat kokeneita ja osa on ollut pitkään kuntayhtymässä töissä. Sairauslomia on ollut tavanomaista enemmän. Sijaisia on ollut hyvin saatavissa. Töitä on myös priorisoitu, jos poissaoloja on ollut useita samanaikaisesti. Kevan Kaari-työhyvinvointikysely tehtiin kertomusvuonna, ja sen hyvät tulokset käytiin läpi keskustellen.

Jäsenkuntien kesä- ja joulusulkujen ajan palvelut oli keskitetty Tapalaan Kankaanpäähän. Neuvolan työntekijöiden työtä on mitattu valtakunnallisen neuvolakyselyn, THL:n rokotuskattavuuskartoituksen ja asiakaspalautteen keinoin ja palaute on ollut hyvää.

Tapalassa suunnitellaan remonttia, jonka kakkos- tai kolmosvaiheessa myös neuvolan tilat tulevat saneerattaviksi. Yhtenä ajatuksena on ollut tehdä lisätilaa, jotta lasten ja perheiden perus- ja ennaltaehkäisevät palvelut olisivat saman katon alla. Lastensuojelun viranomaistyö olisi edelleenkin Peruspalvelukeskus Virastotalossa.

Perhepalvelujohtajan lokakuussa 2015 vapautunut virka on jätetty täyttämättä. Molemmat päälliköt ovat hoitaneet lähiesimiestehtävät kuten ennenkin, perhesosiaalityön päällikkö on hoitanut hallinnollisia tehtäviä osaltaan ja perhesosiaalityön asiakaspalvelun johdon sekä virastoaikaisen päivystyksen kiireellisissä lastensuojelutehtävissä. PoSan hallinnon muututtua kuntayhtymäksi ovat perhepäälliköt osallistuneet osaltaan yhtymävaltuuston seminaareihin ja kokouksiin.

Perheneuvolapalvelut sisältävät psykologien ja perheneuvojen tutkimusta ja hoitoa sekä kasvatuseuvonta- ja ohjauspalveluja. Perheneuvolan täysimittaista toimintaa on haitannut se, että psykologeja ei ole saatu rekrytoitua. Toinen perheneuvoja on koordinoitunut ostopalvelopsykologien töitä perheneuvolan ja kuntien sivistystoimien lasten/nuorten tarpeisiin. Palvelukonseptiin on oltu pääosin tyytyväisiä, mutta tehty psykologityö jää kapea-alaiseksi, koska työ on pääasiassa erilaisten tutkimusten tekoa. Pitkäjänteinen, suunnitelmallinen ja kokonaisvaltainen perheneuvontatyö on tuloksellisempaa pitkän ajan kuluessa. Perheneuvolassa järjestettiin Neppis-ryhmiä, jotka ovat arjen taitoja tukevia ryhmiä perheille, joissa on 5 – 8 -vuotiaalla lapsella sosiaalisten taitojen haasteita tai neuropsykiatrisia piirteitä.

Vanhemmuutta tukevat palvelut

Perheoikeudelliset palvelut sisältävät lastenvalvojan palvelut kuten isyyden selvitykset, huolto-, tapaamis- ja asumissopimukset, lausunnot tuomioistuimille ja muille kunnille.

Lastenvalvojan vahvistamia elatussopimuksia oli 116 (119) ja lasten huollosta, tapaamisesta ja asumisesta vahvistettuja sopimuksia oli 176 (177). Vahvistettuja isyyksiä oli 112 (116). Eroavien vanhempien sopimusneuvotteluja on pidetty ja saatu tehtyä sopimuksia. Tämä toiminta vähentää käräjäoikeudelle meneviä vanhempien välisiä sopimuskiista-asioita. SHL:n mukaiset valvotut ja tuetut tapaamiset järjestetään sopimuksella A-kodin kanssa.

Vanhemmuutta tukevat avohuollon palvelut sisältävät perheille suunnatut palvelut, joista keskeisimmät ovat perhetyö, kotipalvelu, sosiaalityö ja -ohjaus, tukihenkilö- ja tukiperhetoiminta sekä taloudellinen tuki.

Vanhemmuutta tukevien avohuollon palvelujen piirissä oli 231 (292) lasta ja nuorta. Avohuollon asiakkaita on ollut keskimäärin kuukaudessa 174 (199).

Perhetyön asiakkaita oli vuoden aikana 38 (54). Avohuollon palveluja saavien lasten/nuorten määrä näyttäisi vakiintuvan tälle tasolle, kun henkilöstöresurssi on suhteessa esiintyvään palveluntarpeeseen.

Laki valtion varoista maksettavasta korvauksesta turvakotipalvelun tuottajalle (30.11.2014/1354) muutti PoSan käytänteitä. PoSalla oli A-kodin kanssa sopimus, joka loppui vuonna 2015. Turvakoteja on suurimmissa kaupungeissa. Lähin on Tampereella. Sinne PoSa voi myöntää maksusitoumuksen ja hakea kustannukset valtiolta jälkikäteen. Porin kolme turva-asuntoa ovat myös PoSan käytössä ostopalveluna. Porin turvasunnnot eivät vastaa palvelun tasoltaan turvakoti-verkoston palveluita.

Lastensuojelutarpeen selvittäminen sisältää lastensuojelutarpeen arvioimiseen liittyvän selvittämistyön. Lastensuojelutarpeen selvityksiä tehtiin 147 (178). Vuoden aikana tuli ilmoituksia yhteensä 361 (330). Selvityspyyntö jäi pois SHL:n muutoksessa. Sen tilalle on tullut hakemus lastensuojelutarpeen selvittämiseksi ja hakemuksia oli 4 (4). Ilmoitukset on käsitelty 7 arkipäivän kuluessa ja selvitykset on tehty lähes 100 %:sti 7 päivän ja 3 kuukauden määräaikoina.

Lastensuojelun sijoituspalvelut

Sijoitus kodin ulkopuolelle perhehoitona sisältää sijoitukset sijaisperheisiin sekä läheis- ja sukulaissijoitukset. Lastensuojelun sijaisperhehoidossa oli vuoden lopussa 23 lasta (24). Hoitopäiviä oli 9152 (8953). Sijoitusten suuntaaminen perhesijoituksiin on tehostunut lain muutoksella, joka edellyttää selvittämään läheis- ja sukulaissijoituksen mahdollisuuden. Perhekoteja oli 21 (15). Perhehoidossa oli keskimäärin kuukaudessa 20 lasta (21).

Sijaishuollon laitospalvelut sisältävät lapsille ja nuorille järjestettävät sijaishuollon laitospalvelut, joita tarjoavat lastensuojelulaitokset, ammatilliset

perhekodit ja vastaavat yksiköt. Lastensuojelun laitoshoidossa oli vuoden 2016 lopulla 11 lasta/nuorta (15). Vuoden aikana laitoshoidossa olleita lapsia oli keskimäärin kuukaudessa 14 (13). Hoitopäiviä oli 4636 (4112).

Jälkihuoltopalvelut sisältävät palvelut, joissa keskeisiä ovat lastensuojelun sosiaalityö, tukihenkilö- ja tukiperhepalvelut, perhetyö, taloudellinen tuki, jälkihuolto laitoksen yhteydessä ja muut tukitoimet (mm. edunvalvonta). Jälkihuoltopalvelujen piirissä oli 24 lasta tai nuorta (25). Jälkihuollossa olleita oli keskimäärin kuukaudessa 22 nuorta (24).

Vastuukuraattorin tehtäviä järjesteltiin siten, että yksi lastensuojelun sosiaalityöntekijä toimii koulu- ja opiskelijahuollon vastuukuraattorina koko PoSan alueen sivistystoimien tarpeisiin.

Lasten ja nuorten hyvinvointisuunnitelman päivittäminen käynnistettiin vuoden 2015 aikana, mutta sen jatkokäsittely siirtyi vuodelle 2016. Työvoimaresurssi on kohdentunut edelleenkin korjaamaan lastensuojelutyöhön. Sosiaalityöntekijäresurssi on ollut 8/2015 täysimittaisesti käytössä.

2.4 Aikuispalvelut

1. Yleiskuvaus toiminnasta

Aikuispalveluiden tulosalue vastaa aikuisväestölle suunnatusta terveyden edistämisestä, aikuisneuvolatoiminnasta, täysi-ikäisille annettavista sosiaalipalveluista, taloudellisen toimeentulon turvaamisesta, pitkäaikaistyöttömien palveluista, päihdehuollosta ja mielenterveystyöstä sekä vammaisten/kehitysvammaisten palveluista. Lisäksi tulosalueen toimintaan kuuluu perustason mielenterveys- ja päihdepalveluihin keskittynyt palvelukeskus Tähti. Toiminnan lähtökohtana on turvata aikuisväestölle (alle 65-vuotiaille) tarkoitettujen sosiaali- ja terveydenhuollon peruspalvelut mahdollisimman asiakaslähtöisesti, asiantuntevasti ja kustannustehokkaasti. Vuoden 2015 alusta lukien aikuispalvelujen tulosalueelle siirtyivät vanhustenhuollosta seniorineuvolapalvelut ja alle 65-vuotiaiden omaishoidontuki senioripalvelupäällikön ja aikuisterveydenhuollon päällikön virkojen yhdistämisen myötä.

Kertomusvuosi oli PoSan kahdeksas toimintavuosi. Aikuispalvelujen organisaatio ja toimintatavat

Tuloja on saatu kartutettua, kun on määriteltävä jokaisen sijoitetun lapsen vanhemmalle elatusmaksu. Elatusmaksusta siirretään lapselle/nuorelle itsenäistymisvaroja 40 % ja PoSalle hoidon korvaukseksi 60 %. Jollei huoltajalla ole maksuvaraa, PoSa hakee elatustuen Kelalta.

3. Talouden toteutuminen

Palvelusopimuksen toteutumaraportin mukaan perhepalvelujen menojen toteutuma oli 108,58 % (109,07 %), tulojen toteutuma 97,23 % (163,69 %), nettototeuma 108,99 % (107,87 %). Menot ylittyivät 460 247 euroa (387 113 €) palvelusopimukseen nähden. Suurin menojen ylitys tuli sijoituksista perhehoitoon ja laitoshoidon (noin 330 000 euroa), joihin talousarviossa oli varattu vain sen laadinnan aikaan tiedossa olleet varmat sijoitukset. Perhehoidon hoitovuorokaudet 9152 (8953) ovat lisääntyneet edellisestä vuodesta. Samoin on tapahtunut laitoshoidon osalta 4363 (4112).

ovat suurelta osin vakiintuneet ja sosiaali- ja terveydenhuollon yhteistyö muotoutunut.

Aikuispalvelujen organisoitumisen ja palvelujen luonteen vuoksi toiminta ei noudattele elämänkaarimallia kaikilta osin. Resursseja ohjataan pienissä peruspalvelukeskuksissa myös erityispalveluille, perhepalveluille ja vanhuspalveluille. Vastuu hoitotarvejakelusta kuuluu aikuispalveluille ilman kotihoitoa toimeentulevien ja aikuispalvelujen asumispalveluihin sijoittamien kuntalaisten osalta. Vammais- ja kehitysvammais- ja päihde- ja mielenterveyspalvelut. Aikuispalvelut järjestävät myös vanhuksille tarkoitettuja sosiaalihuoltolain mukaiset kuljetuspalvelut ja yli 65-vuotiaiden seniorineuvolapalvelut.

Vuoden 2016 aikana valmisteltiin aikuis- ja perhepalvelujen yhdistymistä ja päätöksiä yhdistymisen suhteen tehtiin syksyllä useammassa kuntayhtymähallituksen kokouksessa. Tavoitteeksi asetettiin, että yhdistyminen tapahtuu 1.3.2017.

Perhepalvelujen esimiesten eläköitymisen myötä aikuispalvelujohtaja hoiti perhepalvelujohtajan tehtävät ja aikuissosiaalityön päällikkö perhesosiaalityön päällikön tehtävät omien tehtäviensä lisäksi ajalla 1.11. – 31.12.2016.

2. Toiminnallisten tavoitteiden toteutuminen

Aikuisten terveydenhuolto

Kertomusvuonna toteutettiin asetuksen (VNA seulonnoista 2011/339, VNA 6.4.2012 § 2) mukaiset naisten kohdun kaulaosan syövän seulontatutkimukset 30 – 60 vuoden ikäisille naisille viiden vuoden välein. Tutkimukseen kutsuttiin Honkajoella 76 naista (osallistumisprosentti 68,42 %) Jämijärvellä 69 (82 %), Kankaanpäässä 496 (80,24 %), Karviassa 100 (66 %), Pomarkussa 93 (69 %) ja Siikaisissa 65 (79,8 %). Laajennetut terveystarkastukset kohdennettiin 40- ja 60 -vuotiaille naisille.

Rintasyöpäseulonta mammografiakuvauksin toteutettiin 50 – 69 -vuotiaille naisille, vuonna 1948 tai sen jälkeen syntyneille naisille 20 – 26 kuukauden välein. Palvelun tuotti Suomen Terveystalo Oy syksyllä 2016.

Miesten laajennetut terveystarkastukset toteutettiin 40–vuotiaille, jotka eivät käytä työterveys- huollon palveluita. Miesten terveystarkastuksiin kutsuttiin Honkajoella 13 miestä (osallistumisprosentti 77 %), Jämijärvellä kutsuttiin 8 (50 %), Kankaanpäässä kutsuttiin 40-vuotiaat miehet katsusasemalle huoltotarpeen arvioimiseksi ja kutsua noudatti 8 miestä, Karviassa kutsuttiin 10 (50 %), Pomarkussa kutsuttiin 5 (20 %) ja Siikaisissa kutsuttiin 7 (71,40 %).

Pitkäaikaistyöttömien terveystarkastuksia tehtiin kaikissa jäsenkunnissa. Kohderyhmänä ovat aktiivisuunnitelman piiriin kuuluvat asiakkaat. Yhteistyö TE-toimiston, PoSan kuntouttavan työtoiminnan ja PoSan aikuisterveydenhuollon välillä on toiminut hyvin. Terveystarkastukseen kutsuttiin Kankaanpäässä 7 pitkäaikaistyöttömää, joista 6 tarkastettiin ja heistä 5 ohjautui jatkoselvittelyihin. Honkajoella 0, Jämijärvellä 0, Karviassa 0, Pomarkussa kutsuttiin 2 ja yksi saapui tarkastukseen ja Siikaisissa kutsuttiin 4, joista 3 saapui ja kaikki ohjautuivat jatkoselvittelyihin.

TE-toimiston ja Porin alueen sekä PoSan muiden toimijoiden kanssa on aloitettu monialaista TYP-toimintaa. Työttömien terveystarkastuksia tekevät

terveydenhoitajat sekä eläkeselvittelyistä vastaava työntekijä koulutetaan vuoden 2017 aikana käyttämään yhteistä TYPPI-ohjelmaa asiakastietojen kirjaamiseen.

Monissa yleisötilaisuuksissa on oltu mukana. Yhteistyössä järjestöjen ja yhdistysten kanssa järjestetyissä tilaisuuksissa on käsitelty mm. elämänhallintaa, hyvinvointia, diabetesta, sydänterveyttä ja jalkojen hoitoa.

Terveydenedistämisen yhteistyö Erva-alueella päättyi.

Tilastoituja hoitajakäyntejä terveyttä edistävissä palveluissa oli 4070 (4088) käyntiä.

Aikuisneuvolatoimintaa toteutettiin jokaisessa kunnassa. Pienissä peruspalvelukeskuksissa aikuispalvelujen hoitajien työ jakaantui itsenäiseen hoitotyöhön ja avosairaanhoidon, jota tehdään yhteistyössä erityispalvelujen lääkäritoiminnan kanssa. Hoitotarvikejakelu ja siihen liittyvä ohjaus, neuvonta ja tarkoituksenmukaisten hoitotarvikkeiden arviointi on iso osa aikuisneuvolan hoitotyötä.

Laboratorionäytteenotto jäsenkunnissa on toteutettu aikuisterveydenhuollon terveydenhoitajien työnä SataDiagille lukuun ottamatta Pomarkkua, jossa SataDiagin omat laboratoriohoitajat suorittavat näytteiden ottamisen. Lisäksi Etelä-Pohjanmaan keskussairaalan ja Tampereen Coxan läheteillä käyvät asiakkaat teettävät manuaalisesti kirjattavaa työtä laboratoriotietoverkkoyhteyden puutteen vuoksi.

INR-klinikkatoimintaa jatkettiin vuonna 2016 terveydenhoitajatyönä. Tällä on vähennetty laboratorionäytteenoton asiakasmäärien aiheuttamaa kuormitusta. Asiakas saa yhden käynnin aikana inr-tuloksen, Marevan-hoidon annosteluohjeen ja ajanvarauksen seuraavaa kontrollikäyntiä varten sekä arviointia siitä, mikä on saattanut aiheuttaa inr-arvon nousun tai laskun. INR-arvon vaihtelua on tutkimustulosten mukaan vähemmän INR-klinikkahoitajan vastaanotolla käyvillä Marevan-asiakkaila.

Terveydenhoitajien täydennyskoulutuksilla vahvistettiin lääkeosaamista, diabetestyön, tartuntatautityön ja tupakasta vieroittamisen tuen osaamista. Toimipaikkakoulutuksin on vahvistettu ATK-taitojen hallintaa.

Peruspalvelukeskusten sulut toteutettiin pienissä jäsenkunnissa heinäkuun aikana siten, että täydellinen sulkukussakin palvelukeskuksessa oli kes- toltaan kolme viikkoa ja vuodenvaihteen aikaan kaksi viikkoa.

Tilastoituja hoitokäyntejä hoitajalla aikuisneuvo- lassa oli 14348 (14871) ja lääkäri-ikäntejä oli 478 (459). Puheluita tilastoitu hoitajille 6194 (8085) ja lääkärille 349 (364).

Mielenterveys- ja päihdepalvelukeskus Tähd- en vastaanotto toiminta jatkui Taipaleenkatu 1:n ja toimintakeskus Kuninkaanlähteenkatu 6:n toimiti- loissa.

Toimintakeskuksen palvelutuotannon ja toimin- nan turvallisuuden varmistamiseksi henkilöresurs- si on säilytetty kolmen työntekijän vahvuudessa. Tavoitteena on ollut kehittää sosiaalisen kuntou- tuksen osaamista. TE-toimisto on vahvistanut yksikölle oikeuden tuottaa kuntouttavan työtoi- minnan palveluita ja Kankaanpään mielenterveys- keskus hyväksyy toimintakeskuksemme mielen- terveystakeskuksen päivätoiminta-asiakkaiden pe- rusterveysneuvonhoidon jatkohoito paikkana.

Tähd- en vastaanotto toiminnassa käyntimäärät ovat säilyneet edellisvuosien tasolla. Päihdeasiak- kaiden vastaanotto palvelut on tuotettu omana toimin- tana. Mielenterveysasiakkaista pitkään asiakas- suhteessa olleita on siirretty Tähd- en toimintakes- kuksen asiakkaiksi ja saatu tilaa uusille asiakkail- le. Lääkärin vastaanotto toimintaa on ollut noin kerran viikossa 4 – 6 tuntia kerrallaan. Lääkäri- käyntejä kirjattiin 206 (198). Muun henkilökun- nan vastaanotto käyntejä kirjattiin 2534 (2730) ja puheluita yhteensä 540 (501). Ryhmäkäyntitunteja kirjattiin 1455 (6229). Ajo-oikeus seurannat toteu- tetaan vertaistuellisina ryhmäkäynteinä. Uniryhmä toteutettiin syksyn aikana. Vuoden 2016 aikana on koulutauduttu peliriippuvuuksien hoitoon ja käynnistetty PAKKA-toimintaa yhteistyössä AVI:n, THL:n, kuntien ja PoSan toimijoiden kanssa. Mielenterveys- ja päihdesuunnitelma vuo- teen 2020 päivitettiin yhteistyössä toimijaverkos- ton kanssa.

Seniorineuvola tuottaa 65 vuotta täyttäneille toi- mintakykyä ylläpitäviä palveluita sekä ikäänty- neille pitkäaikaissairaille palveluohjausta, apuvä- lineneuvontaa, pitkäaikaissairauksien hoidonohja- usta, hoitoa ja seurantapalveluita. Hyvinvointi- kyselyt lähetetään 70-, 75- ja 80-vuotiaille ja vas- tausten perusteella riskiryhmään kuuluvat kutsu- taan hyvinvointitarkastukseen tai tarjotaan hyvin-

vointikotikäyntiä, tavoitteena vähentää toiminta- kyvyn heikkenemisen riskiä ja lisätä kotona asu- misen vuosia myöhentäen palveluasumisen ja laitoshoidon tarvetta (Vanhuspalvelulain 2013 vaatimusten mukaisesti). Hyvinvoinnin portaat - kurssille kutsutaan vuosittain 65 vuotta täyttävät tavoitteena vahvistaa itsehoitovalmiuksia ja vas- tuun ottamista omasta terveydestä ja hyvinvoin- nista sekä tutustuttaa alueen palvelutarjontaan mm. liikunta- ja kulttuuripalveluihin sekä yhdis- tys- ja järjestötoimintaan.

Muistikoordinaattori koordinoi muistihoidotyötä koko PoSan alueella, konsultoi geriatria muistisai- rauksien hoidossa ja järjestää muistihoidon koulu- tusta kaikkien palvelualueiden muistihoidajille. Hoitajakäyntejä seniorineuvolassa on kirjattu yh- teensä 4731 (5217) käyntiä.

Aikuisten sosiaalityö

Laajaa aikuisterveyden ja aikuissosiaalityön yh- teistyötä ja toimintojen uudistamista on tehty 1.1.2013 aloittaneessa PoSan mielenterveys- ja päihdepalvelukeskuksessa, joka toimii matalan kynnyksen periaatteella perustason asiakaspalve- lukeskuksena. Toiminnan organisointi kuuluu kokonaisuudessaan aikuispalvelujen alaisuuteen. Toiminnan tarkoituksena on tarjota helposti saata- via perustason mielenterveys- ja päihdepalveluita, toimia konsultaatioyksikkönä PoSan työntekijöille ja jatkossa pyritään keskuksen kautta tarjoamaan myös organisaation sisäistä koulutusta, jotta joka työpisteessä ko. asioihin pystytään puuttumaan ja ottamaan ne puheeksi varhaisessa vaiheessa. Kes- kus vähentää ostopalveluiden tarvetta, parantaa palveluiden nopeaa saatavuutta, lisää PoSan si- säistä ammattitaitoa ja osaamista sekä ehkäisee kalliiden hoitojen tarvetta ongelmien pitkittyessä liiaksi.

Päihdehuollon asumispalveluja ostettiin yksityisil- tä palveluntuottajilta 3150 (2736) asumisvuoro- kautta. Laitoskuntoutusvuorokausia kertyi 207 (249).

Toimeentulotukiasioita käsittelevät Kankaanpääs- sä etuuskäsittelijä, sosiaaliohjaajat ja aikuissosiaa- lityön sosiaalityöntekijä. PoSan muissa jäsenkun- nissa päätökset tehtiin paikallisten sosiaaliohjaaji- en ja palveluohjaajan (Siikainen) toimesta. Toi- meentulotukea myönnettiin keskimäärin kuukau- dessa Honkajoella 5701 (6192) euroa, Jämijärvel- lä 2056 (2638) euroa, Kankaanpäässä 46771 (46617) euroa, Karviassa 5726 (5740) euroa, Sii-

kaisissa 3527 (4754) euroa ja Pomarkussa 6542 (6795) euroa. Yhteensä toimeentulotuen menot olivat 843891 (872836) euroa.

Toimeentulotuessa pystyttiin noudattamaan lain määräämiä käsittelyaikoja 99 (99) %:sti. Keskimääräinen käsittelyaika oli 3,9 (3,4) vuorokautta.

Kuntouttavan työtoiminnan järjestämisestä oli vastuussa kuntouttavan työtoiminnan ohjaaja sekä pienten kuntien sosiaaliohjaajat ja palveluohjaaja. Kuntouttavan työtoiminnan prosessin ohjaus oli kuntouttavan työtoiminnan ohjaajan työtä. Kuntouttavaan työtoimintaan ohjaavat aktivointisuunnitelmat teki Kankaanpäässä kuntouttavan työtoiminnan ohjaaja ja aikuissosiaalityön sosiaalityöntekijä sekä PoSan muissa jäsenkunnissa sosiaaliohjaajat ja palveluohjaaja. Aktivointisuunnitelmia tehtiin 466 (387). Kuntouttavan työtoiminnan asiakkaita oli kuukaudessa keskimäärin 296 (265). Joulukuussa oli työtoiminnan piirissä 289 (282). Kuntouttavaa työtoimintaa järjestettiin kaikissa kunnissa. Kyseisen toiminnan tehokkuus on hillinnyt kuntien maksamien työmarkkinatuen kantaosuuksien nousupainetta sekä lisännyt kuntien sisäistä toimintaa työttömien palveluiden parantumiseksi (mm. työpajatoiminta). Kankaanpään kaupungin kanssa on tehty erillinen sopimus siitä, että kaupunki ostaa kuntouttavan työtoiminnan ohjaajan työpanosta yhden päivän viikossa vuoden 2011 alusta lukien. Yhteistoiminta on sujunut saumattomasti ja sujuvasti.

Uuden sosiaalihuoltolain mukaista sosiaalista kuntoutusta on järjestetty Tähdän toimintakeskuksessa ryhmämuotoisena. Ryhmien vetäjinä on toiminut useampi sosiaaliohjaaja. Ryhmiin ovat osallistuneet kerrallaan 4 – 7 asiakasta. Kukin ryhmä kokoontuu 12 kertaa kolmen kuukauden aikana. Tarkoitus on parantaa ryhmäläisen elämänhallintaa ja estää mm. syrjäytymistä.

Vammaispalveluiden/kehitysvammahuollon päätöksenteko on keskitetty Kankaanpäähän vammaispalvelun sosiaalityöntekijälle ja kahdelle sosiaaliohjaajalle. Vanhuksille tarkoitetuista sosiaalihuoltolain mukaisista kuljetuksista päättävät kuitenkin myös kuntien sosiaaliohjaajat ja palveluohjaaja (Siikainen).

Vammaispalvelujen asiakkaita asumispalveluita lukuun ottamatta oli palvelujen piirissä keskimäärin kuukausittain 557 (530) ja joulukuussa 467 (418) asiakasta. Joulukuussa kuljetuspalvelua sai 416 (351), välineitä ja koneita/laitteita myönnet-

tiin 8 (8), henkilökohtaisia avustajia oli 136 (117), asunnon muutostöitä tehtiin 10 (17), SHL-kuljetuspalvelua sai 20 (31) ja muita vammaispalveluja sai 16 (16) asiakasta. Vammaispalvelujen kysyntä on siis edelleenkin kasvanut. Tämä johtuu ikääntyneen väestön lisääntymisestä ja sitä kautta palvelutarpeen kasvamisesta. Varsinkin henkilökohtaisen avun kysyntä on huomattavasti kasvanut.

Lain mukaisissa käsittelyajoissa ei pysytty, koska palvelutarpeen selvitys pystyttiin tekemään 84 (82) %:lle 7 vuorokauden aikana. Varsinainen päätös pystyttiin kuitenkin tekemään 100 (97) %:lle kolmen kuukauden aikana. Keskimääräinen palvelupäätöksen käsittelyaika oli kohtuullinen eli 11,2 (8) vuorokautta.

Kehitysvammalain mukaiset palvelut hankitaan suurimmalta osin Satakunnan sairaanhoitopiirin sosiaalipalvelut tulosalueelta. Joulukuussa kehitysvammahuollon asiakkaita asumispalveluja ja laitoshoidtoa lukuun ottamatta oli palvelujen piirissä 114 (118). Koko vuoden kuukausittainen keskiarvo oli 114 (111) asiakasta. Kertomusvuoden alusta lukien kehitysvammaisten kuntoutusohjaaja siirtyi PoSan palvelukseen sairaanhoitopiirin sosiaalipalvelujen tulosalueelta.

Vammaisten/kehitysvammaisten asumispalveluisa on asumisvuorokausien määrä noussut vuoden aikana. Asumisvuorokausia oli 38888 (37129). Kustannuksia ovat lisäksi nostaneet asumispalveluysiköiden hinnankorotukset. Vuonna 2015 avasi uusi kehitysvammaisten palvelukoti Kultakangas ovensa Kankaanpäässä. Yksikön taustalla on Kehitysvammaisten palvelusäätiö. Vuonna 2016 valmistui Esperin omistama kehitysvammaisten palveluasumisyksikkö Kankaanpäähän.

Omaishoidontukea myönnettiin yhteensä 63 (68) alle 65-vuotiaalle omaishoidettavalle ja kuukausittain keskimäärin 68,34 asiakkaalle. Uusia omaishoidon sopimuksia tehtiin vuoden aikana 28 (12) asiakkaalle ja sopimuksia päätettiin 13 (9) asiakkaan osalta.

PSOP-, palveluseteli ja ostopalveluhankkeessa oltiin Liedon kanssa mukana. Joulukuussa 2015 otettiin omaishoidontuen vapaan vaihtohtona palveluseteli käyttöön. Sitä on käyttänyt kaksi omaishoidettavaa/omaishoitajaa.

Omaishoitajien vapaapäivien hoitojärjestelyistä vammaispalveluna tai kehitysvammahuollon pal-

veluna aiheutuneet kulut on siirretty omaishoidon tuen kustannuspaikalle.

3. Talouden toteutuminen

Palvelusopimuksen toteumaraportin tammi-joulukuulta 2016 mukaan aikuispalvelujen menojen toteuma oli 112,61 (112,10) %, tulojen 114,85 (101,60) % ja nettototeuma 112,35 (113,33) %. Nettomenot ylittyivät 1 556 704 euroa palvelusopimukseen nähden. Ylitys johtuu monesta eri tekijästä. Lähtökohtaisesti aikuispalveluille varatut määrärahat ovat usean vuoden aikana olleet toimintaan nähden alimitoitettut. Lähes joka vuosi määrärahat ovat olleet pienemmät kuin edellisen vuoden tilinpäätös.

Vuonna 2016 eniten kustannusten nousua on syntynyt vammaisten ja kehitysvammaisten asumispalveluissa noin 800 000 euroa palvelusopimukseen verrattuna ja noin 400 000 euroa vuoden 2015 tilinpäätökseen verrattuna. Palvelusopimuksen määräraha oli 3 604 600 euroa, vuoden 2015 tilinpäätös 3 991 202 euroa ja vuoden 2016 tilinpäätös 4 395 238 euroa. Asumispalveluvuorokausia kertyi yhteensä 38 888 (37 129) vrk. Asumistarpeen lisääntyminen on ollut pitkään tiedossa ja

siksi Kankaanpäähän on viime vuosina rakennettu kaksi yksityistä asumispalveluyksikköä kehitysvammaisia varten.

Kustannusten nousua on tapahtunut merkittävästi myös toistaiseksi voimassa olevissa vammaispalveluissa. Kustannukset ylittivät palvelusopimuksen noin 350 000 eurolla ja vuoden 2015 tilinpäätöksen 290 000 eurolla. Palvelusopimuksen määräraha oli 2 831 500 euroa, vuoden 2015 tilinpäätös 2 893 639 euroa ja vuoden 2016 tilinpäätös 3 184 932 euroa.

Vammaispalvelujen hakijoista on yhä kasvava määrä vanhuksia, jotka tarvitsevat esim. kuljetuspalvelua tai henkilökohtaista apua voidakseen asua omassa kodissaan mahdollisimman pitkään. Sosiaalihuoltolain kuljetuspalvelua lukuun ottamatta nämä palvelut ovat subjektiivista oikeutta vammaispalvelulain kriteerit täyttävillä asiakkaille. Siten talousarvioon varatun määrärahan loppuminen ei estä palvelun saamista. Sotkanetin mukaan kaikkialla muuallakin ovat näiden palvelujen kysyntä ja kustannukset kasvaneet merkittävästi.

2.5 Vanhuspalvelut

1. Yleiskuvaus toiminnasta

Kuntien lakisääteisiin tehtäviin kuuluu peruspalveluilla ohjata ja tukea väestöä omatoimiseen ja itsenäiseen selviytymiseen sekä turvata tarpe mukainen hoito ja huolenpito. PoSa-alueen yhteiset toimintaohjeet tarkistetaan vuosittain. Ohjeistuksissa painotetaan kuntoutumisen tukemista sekä toimintakykyä ja asiakkaan omia voimavaroja ja tukevaa työtötta kaikissa tulosityksiköissä.

Ikäihmisten hyvinvointisuunnitelmaa 2014 – 2020 noudatettiin toiminnan suunnittelun ja toteuttamisen pohjana. Henkilöstön kuntoutumisen osaamisalan oppisopimuskoulutus jatkui taas uudella ryhmällä. Henkilöstölle järjestettiin yhteisiä kehittämispäiviä, joissa pääaiheena oli organisaation strategia. Toimintatapaan ovat myös kuuluneet säännölliset henkilöstökokoukset, puheeksi ottamiset sekä työturvallisuus.

Lohikon palvelukodin kotiinkuntoutusyksikkö vakiinnutti toimintansa palvelutuotteissa. Toimin-

ta on ollut odotusten mukaista, asiakasvaihto on ollut runsasta ja niin intervalliasiakkaita kuin kotiinkuntoutumiseen Tapalan sairaalasta siirtyviä on voitu ottaa yksikköön joustavasti.

Kaste-hanke päättyi lokakuussa 2016, hankkeessa kehitettiin malli arkiliikunta-/hyvinvointisopimukselle, joka otettiin myös käyttöön. Gerontologisen kokonaisarvioinnin malli otettiin käyttöön. Tärkeimpänä kehittämiskohteenä oli erityisesti kotiinkuntoutusyksikkö ja sen toiminnan vakiinnuttaminen. Myös yhteistyö seniorineuvolan kanssa ennaltaehkäisevästä toiminnasta jatkui.

Asiakkaat ovat ohjautuneet hyvin palveluneuvonnan piiriin.

Asumispalvelupäällikön virkatehtävät jaettiin avopalvelupäällikön ja vanhuspalvelujohtajan kesken, sijaista ei palkattu. Honkajoella vastaavan hoitajan tehtäväkuva muutettiin ja hänen vastuualueenaan oli myös kotiinkuntoutusyksikön esi-

miestehtävät. Palveluohjaajien tehtäviä ja alueja-koja muutettiin toimivimmiksi. Yksi palveluohjaajista siirtyi kokonaisvaltaisesti omaishoidon tuen ohjaajaksi, koska omaishoidon kehittäminen on tärkeää.

Tulosalueen kokonaishenkilöstömäärä täytettyinä vakansseina oli vuoden 2016 lopussa 240,5.

Omaishoidon tuen piiriin otetaan ensisijaisesti ne henkilöt, joiden toimintakyky on alentunut niin, että he tarvitsevat kotona selviytyäkseen jatkuvaa hoitoa ja huolenpitoa. Arvioinnin perusteena on palveluohjaajan suorittama kotikäynti, toimintakykymittaukset sekä mahdolliset asiantuntijalausekset ja hoitotiedot. Omaishoidon tukea myönnetään yhtenäisin kriteerein koko toiminta-alueella harkinnanvaraisena tukena. Palveluseteli ja sijaisomaishoitosopimukset ovat käytössä omaishoitajan lakisääteisen vapaan järjestämisvaihtoehtona.

Kotihoidossa laajennettiin kotihoidon optimointi- ja mobiilijärjestelmä koko toiminta-alueelle. Järjestelmä on henkilöstöresurssien oikean kohdentamisen kannalta hyödyllinen. Kotihoidon palvelut kohdentuvat ensisijaisesti paljon hoitoa ja huolenpitoa tarvitseville ikäihmisille ja pitkäaikaissairaille. Kotihoito toimii edelleen kahdessa vuorossa 7 päivänä viikossa. Palvelut keskittyvät asiakkaan hoitamiseen sekä tukipalveluiden osalta pesu-, päivätoiminta ja pyykkihuoltopalveluihin. Aterija turvapalveluita välitetään asiakkaille palveluita tuottavien toimijoiden kautta. Siivouspalveluita ei tuoteta PoSan kautta eikä tukemana, asiointipalveluita ohjataan hankkimaan yksityisiltä palveluntuottajilta.

Asiakkaille on pystytty turvaamaan ensisijaiset palvelut, mutta kaikkien ikäryhmien (alle 65-v) asiakkaiden palveluiden antaminen ei ole edelleenkaan tarpeen mukaista.

Palveluseteli jatkuu omaishoidon lomapäivien lisäksi säännöllisessä ja tilapäisessä kotihoidossa sekä asiointipalvelussa. Palveluntuottajia on PoSan alueella edelleen vähän. Palveluntuottajien haku on jatkuvaa.

Kuntouttava päivätoiminta tukee ikääntyvien kotona selviytymistä ja nopeuttaa asiakkaan kotiutumista sairaalahoidosta. Toiminnassa järjestetään toimintakykyä ylläpitävää ja kuntouttavaa toimintaa eri kohderyhmille. Päivätoimintajaksot ovat tavoitteellisia, määräaikaista ja arvioinnin kautta kriteerit täyttävillä asiakkaille laaditaan yksilöllinen

nen kuntoutus- ja palvelusuunnitelma. Päivätoimintaa järjestetään kunnissa myös palvelupäivinä.

Ympäri vuorokautisen asumispalvelun tavoitteena on antaa hoitoa niille vanhuksille, jotka eivät enää selviydy kotiin annettavien palveluiden avulla, tarjoamalla heille pitkäaikaista hoitoa. Palvelua tarjotaan ensisijaisesti tehostettuna palveluasumisena, tuettuna asumisena tai lyhytaikaishoitona kotona asumisen tueksi. Tehostetun palveluasumisen henkilöstön mitoituksen keskiarvo oli 0,54 ja laitoshoidon osalta 0,61, vaihdellen hiukan yksiköiden välillä esim. rakenteellisten olosuhteiden vuoksi.

Laitoshoidon paikkoja muutettiin asiakasvaihtojen yhteydessä tehostetun palveluasumisen asunnoiksi. Tehostetun palveluasumisen paikkoja ostettiin yksityisiltä ja säätiöiden omistamilta tuottajilta määrärahojen mukaisesti. Puitesopimuksellisia ostopalveluiden tuottajia oli yhdeksän.

2. Toiminnallisten tavoitteiden toteutuminen

Omaishoidon tukea myönnettiin 65 vuotta täyttäneille yhteensä 155 eri hoitajalle, joiden hoidettavista 65-74-vuotiaita oli 34 ja 75 vuotta täyttäneitä 121. Omaishoidon tuen keskimääräinen käsittely-aika oli 9 päivää.

Kotihoidossa ensisijaiset palvelut on pystytty turvaamaan. Toiminnanohjausjärjestelmän käytön myötä on pystytty vastaamaan paremmin tarpeeseen. Kaikille asiakkaille ei välttämättä palvelutarpeen ilmaannuttua ole pystytty tarjoamaan tarvittua määrää heti, mutta palvelut on pystytty kuitenkin aloittamaan pienemmällä määrällä.

Kotihoidon osalta Ikäihmisten laatusuosituksen mukaisena tavoitteena on, että 13 – 14 % yli 75-vuotiaista on säännöllisen hoidon piirissä, PoSan alueella päästiin 13,3 % kattavuuteen vuoden 2016 aikana.

Palveluohjaus on vakiintunut kaikkien työntekijöiden toimintatavaksi. Vastuuhoitaja nimetään asiakkaalle, jos tarve on olemassa. Palvelutarpeen arviointi pystyttiin kiireellisissä tapauksissa tekemään 1-2 arkipäivän kuluessa, kiireettömässä keskimäärin 5 arkipäivän kuluessa. Kotiin annettava palvelu on asiakkaan henkilökohtaista hoitoa ja hoivaa, ei kodinhoitoa.

Tehostetussa palveluasumisessa oli 31.12.2016 säännöllisessä hoidossa 298 asiakasta, joista alle

75-vuotiaita oli 18 ja yli 75-vuotiaita 280. Lyhyt-aikaishoitopaikkoja oli 28.

Laitospaikkavähennys oli kuusi paikkaa. Laitoshoidon paikkoja on 31.12.2016 koko PoSan alueella jäljellä yhteensä 17.

Ympäri vuorokautisen hoitopaikan saaminen kesti pääosin alle 3 kk, odotusajan keskiarvon ollessa 24,7 päivää.

3. Talouden toteutuminen

Vanhuspalveluiden suurimmat menoerät ovat kuten ennenkin henkilöstön palkkauskulut sekä tehostetun palveluasumisen ostopalvelut. Ostopalveluina hankittavat tukipalvelumenot (ravinto ym.) sekä vanhainkotikiinteistöjen vuokra- ja huoltokustannukset ovat menoja, joihin ei voida vaikuttaa tulosalueelta käsin. Koko tulosalueella on noudatettu aina tarkkaa talouden seurantaa ja koko henkilöstö on kustannustietoista, asiakkaat

hoidetaan hoito- ja kuntoutussuunnitelmissa sovittuun hoidon tarpeen mukaisesti.

Omaishoidon tuen kuntakohtainen määräraha ylittyi Honkajoella ja Karviassa, joissa kummasakin asiakkaita tuli palvelusopimusta enemmän. Vanhusten perhehoito ylittyi Karviassa, määräraha oli varattu kolmelle asiakkaalle, vuoden lopussa asiakkaita oli viisi. Kotihoidon osalta pysyttiin kaikissa kunnissa talousarviossa, joskin tukipalveluihin varattu määräraha ylittyi pienen varauksen vuoksi kaikissa kunnissa, mutta ylitys ei ole merkittävä. Ympäri vuorokautisen hoidon osalta tehostetun palveluasumisen ja laitoshoidon tuotteissa oli runsasta vaihtelua, johtuen koko ajan menossa olevasta rakennemuutoksesta, jossa laitospaikat muuttuvat tehostetun palveluasumisen paikoiksi aina kun se on mahdollista.

Tulosalueen menot toteutuivat 97,88 % ja tulot 101,29 %, nettototeuman ollessa 96,81 %.

2.6 Erityispalvelut

1. Yleiskuvaus toiminnasta

Vuosi 2016 meni erityispalveluilla taloudellisesti hyvin. Palveluita pystyttiin tuottamaan talousarvion antamissa raameissa. Tähän auttoi mm. se, että lääkärit olivat virkasuhteessa ja ostolääkäreitä oli vain yksi. Suun terveydenhuollossa hammaslääkäreitä jouduttiin alkuvuonna hankkimaan ostopalveluna. Jäsenkuntien (Honkajoki, Jämijärvi, Karvia ja Pomarkku) suun terveydenhuollon palveluiden siirtyminen ostopalveluksi rasitti suun terveydenhuollon korttia, mutta tuloja lisäämällä pystyttiin kuitenkin tasapainottamaan tuotekortti.

Vuoden loppupuolella valittiin virkaan kolme uutta hammaslääkärinä ja kaksi uutta terveyskeskuslääkärinä.

Lääkärin vastaanottoaikoja oli hyvin tarjolla koko tilivuoden ajan. Lääkärin ajanvarausvastaanotolle pääsi 1-3 päivän sisällä, ajoittain samanakin päivänä. Päivystyskäynnit vähenivät ja ajanvaruskäynnit nousivat jonkin verran. Tämä onkin toivottava suunta, ettei aikojen puutteessa asiakkaiden tarvitse mennä odottamaan päivystykseen saadakseen ei-kiireelliset vaivat hoidettua.

Suun terveydenhuollossa alkuvuonna olleet pitkät jonot ajanvarausvastaanotolla saatiin purettua ja hoitotakuun rajoissa on pysytty myös tällä kortilla.

Myös päivystys toimi hyvin. Coronaria Oy:n alkutaipaleella olleet vaikeudet on voitettu ja päivystävät lääkärit ovat olleet melko pysyviä, mikä on helpottanut asiakkaiden asiointia. Porin yhteispäivystyksen käynnit eivät PoSan alueelta kokonaisuutena lisääntyneet edelliseen vuoteen verrattuna.

Lääkärin vastaanoton ja päivystyksen asiakastytyväisyyspalaute on ollut yli 4 asteikolla 1-5 arviointina.

Röntgen yllätti taas positiivisesti lisäten myyntiään talon ulkopuolelle.

Haastetta toi aivan vuoden 2016 lopussa alkanut influenssa, joka alkoi rajuna ja sairastutti kaikkia ikäluokkia. Se sattui samaan aikaan, kun jäsenkunnat olivat sulussa. Kuitenkin siihen varauduttiin lääkärin vastaanotolla hyvissä ajoin siten, että varattiin useita päivystäviä lääkäreitä kyseiseen ajankohtaan. Jonot päivystykseen eivät muodostuneet aivan kohtuuttomiksi silloinkaan.

Osastolla sen sijaan tuli ongelmia, koska jouduttiin tekemään influenssaeristystä. Keskussairaalaossa oli paineita siirtää potilaita mahdollisimman varhaisessa vaiheessa perusterveydenhuollon yksikköön. Tässä tilanteessa meidän oma hoidon porrastus ei toteutunut siten kuin alun perin oli suunniteltu.

Yksi tärkeistä tehtävistä kotiinkuntoutusyksiköllä Lohikossa on olla paikka, jossa osastolta valmiit potilaat odottavat jatkopaikkaan pääsyä. Koko vuoden tämä toimi hyvin. Kuitenkin hankalimpana influenssa-aikana osastolle pääsi muodostumaan päivittäin 4-5 potilaan joukko, joka odotti osastolla jatkopaikkaa vanhuspalveluihin. Tämä taas aiheutti, että 4-5 potilasta jäi niinä päivinä turhaan keskussairaalaan kerryttämään siirtoviihemaksuja kunnille.

Asiaan on nyt saatu parannus. On sovittu, että tällaisissa tilanteissa kotiinkuntoutusyksikkö varautuu lisäsängyillä ja tilapäisellä henkilökunnan lisäyksellä siihen, että epidemiatilanteissa sairaalassa ei ole niitä potilaita, joilla ainut ongelma on jatkopaikan saanti.

Aikaisempina vuosina on keskussairaala antanut anteeksi epidemiatilanteessa syntyneet siirtoviihemaksut, mutta nyt sitä ei luvattu tapahtuvaksi.

Vuotta 2016 leimasi varsinkin kaksi asiaa: Satasote ja rakennushanke. Satasotevalmistelut käynnistettiin kuntien ja kuntayhtymien yksimielisellä päätöksellä 11.1.2016. Perustettiin 18 valmistelemaa työryhmää. PoSasta osallistui joka työryhmään oma edustaja. Tällä on ollut tarkoitus tuoda Pohjois-Satakunnan ääni esiin työryhmissä. Tämä vaati jonkin verran henkilöstön työaikaa.

Toisena tärkeänä asiana oli se, että pääterveysaseman saneeraussuunnitteluhanke aloitettiin. Suunnittelijaksi valittiin Motiivi Oy ja hanke-suunnitelma valmistui 30.6.2016. Tehtiin myös tilojen kuntokartoitus ja siitä saatiin positiivinen tulos eli rakennus oli pääosin kunnossa. Vain joihtakin harvoja korjauskohteita ilmeni.

Henkilöstön työhyvinvointiin kiinnitettiin huomiota. Kuntayhtymässä tehtiin Keva-kysely. Se oli seurantakysely vuoden 2013 kyselyyn. Tuloksia verrattaessa ilmeni selkeää parantumista työhyvinvoinnissa.

Myös Haipro on ollut tehokkaassa käytössä. Tällä pyritään ehkäisemään työsuojelua ja potilasturvallisuutta.

2. Toiminnallisten tavoitteiden toteutuminen

Vastaanotto toiminta

Kertomusvuonna lääkärin vastaanottoaikoja on ollut tarjolla hyvin. Päivystyksen lääkärit Coronaria Oy:n kautta eivät ole juurikaan vaihdelleet vaan olleet pysyviä.

Elokuulla valmistauduttiin Kankaanpään kaupungin ja Satakunnan pelastuslaitoksen viranhaltijoiden kanssa evakointiharjoitukseen, joka toteutettiin 22.8.2016.

Yksikön lääkehoitosuunnitelman päivittäminen on ollut työn alla vuonna 2016.

Hoitajilla käynneistä alettiin vuonna 2016 periä käyntimaksua. Maksu on ollut 11,50€ enintään kolmelta sairaanhoitokäynniltä yli 18-vuotiailta asiakkailta

Effica-laskutusohjelma otettiin käyttöön huhtikuulla. Ohjelma on osoittautunut erittäin työlääksi ja resurssia sitovaksi. Onkin käyty keskustelua laskutustoiminnan eriyttämisestä omaksi tehtäväkokonaisuudeksi, keskusteluja jatketaan.

Väkivallan uhka on aina läsnä. Henkilökunnalle hankittiin turvasumuttimet tammikuussa.

Henkilökunnalla on ollut ulkopuolisia koulutuspäiviä 47,25 päivää. Sen lisäksi on mahdollisuuksien mukaan osallistuttu sairaanhoitopiirin järjestämään alueelliseen koulutukseen. Lisäksi on ollut koulutusta mm. sähköisestä Effica-laskutuksesta koko henkilökunnalle ja LOVE- koulutus on jatkunut.

Sairaanhoitajaopiskelijoita on ollut käytännön opiskelussa yksikössä yhteensä 12 henkilöä ja yksi välinehuoltajaopiskelija. Opiskelujaksot olivat keskimäärin viiden viikon mittaisia. Yhteensä opetusviikkoja on kertynyt 60 viikkoa.

Keva toteutti Kaari-työhyvinvointikyselyn PoSan henkilökunnan keskuudessa loppuvuonna. Kyselyn tulosten perusteella voidaan sanoa yksikön työilmapiirin olevan kunnossa. Tulokset olivat kaikilla tutkimuksen osa-alueilla melko hyvät, joissakin kohdin reippaasti yli PoSan keskiarvon. Merkillä pantavaa on, että 100%:sti vastaajat suosittelivat työpaikkaa toisille. Tulokset olivat parantuneet vuoden 2013 vastaavasta tutkimuksesta. Osastokokouksia on pidetty keskimäärin kerran kuukaudessa. Lokakuulla oli yhteiskokous Hyvinvointikeskuksen henkilöstön kanssa.

Lääkärin vastaanotokäyntejä oli mukaan lasketuina ajanvaraus 21333 (21219). Päivystyskäyntejä oli 15054(16449). Sairaanhoidajan vastaanotolla käyntejä oli 10745 (12422). Puhelinkontakteja on ollut sairaanhoidajilla 3346 (3428). Marevanmäärityksiä sairaanhoidajilla on ollut 3834 (5634).

Ns. reseptihoitajat ovat vakiinnuttaneet paikkansa palvelujärjestelmässämme. Vaativia hoitajakäyntejä on ollut 988 (1038).

Erikoissairaanhoidon palveluissa ruuansulatuskanavan tähytystä tehtiin 354 (colonoskopiaa 190 ja gastroskopiaa 164). Urologin vastaanotolla käyntejä oli 275 ja puhelinkontakteja 84.

Geriatrilla oli käyntejä 142, osastokäyntejä oli 219, puhelin kontakteja 7, konsultaatioita 490.

Geronomilla oli käyntejä 209, puhelinkontakteja 635, osastokäyntejä 67.

Erikoissairaanhoidon toimenpiteinä sairaanhoitajat tekivät EKG:n vuorokausirekisteröintejä 182, verenpaineen vuorokausimittauksia 35 ja uniapneatutkimuksia 93.

Jäsenkuntien peruspalvelukeskusten kesäsulku-aika oli 27.6 – 7.8.2016. Kokonaan suljettuina olivat Pomarkun ja Karvian asemat ja olivat 27.6 – 17.7.2016. Siikaisten, Honkajoen ja Jämijärven asemat 18.7 – 7.8.2016. Tuona aikana oli kaksi kokenutta terveydenhoitajaa aikuispalveluista Tapalassa hoitamassa jäsenkuntien asukkaiden asioita ja kaksi lääkäriä oli nimetty jäsenkuntalääkäreiksi. Kesäsulku-aika sujui ilman suurempia ongelmia.. Viikkojen 52 ja 1 ns. joulusulku, jolloin kaikki peruspalvelukeskukset olivat kiinni yhtä aikaa, toiminta sujui melko hyvin influenssa-aallosta huolimatta

Suun terveydenhuolto

Jäsenkuntalaisten potilaskäyntejä oli 27 863 ja ulkopaikkakuntalaisten kiireellisen hoidon käyntejä oli 520. Kiireettömän hoidon jonotilanne oli vielä toukokuussa 482, joista 151 potilasta oli jonottanut yli 6 kuukautta. Kesäkuun alusta aloitettiin aktiivinen jonon purkaminen. Vuoden lopussa kiirettömän hoidon jonotilanne oli 332, joista 62 oli jonottanut 4 kuukautta ja 270 alle 3 kuukautta. Olimme näin ollen hienosti hoitotakuun rajoissa. Jonon purkamiseksi toteutettiin kolme jononpurkulauantaita.

Viikonloppu- ja iltapäivystys on toiminut hyvin Satakunnan keskussairaalassa. Posalaisten käynte-

jä vuoden aikana oli 119. Verraten vuoden 2015 ja 2016 heinä-joulukuuta kävijämäärät ovat pysyneet liki samana.

Siikaisten hammashoitola oli remontissa 11/2015 – 7/2016, jona aikana Siikaisten hammaslääkäri työskenteli Kankaanpään hammashoitolan tiloissa. Tämä osaltaan vaikutti siihen, että käyntejä ei pystytty tuottamaan tilaajasopimuksen käyntimäärää, kun Kankaanpäässä toimittiin yhden hammaslääkärin vajeella tilanpuutteen vuoksi. Ilman työparia olevat hoitajat toteuttivat tänä aikana lasten harjauskoulun ja kävivät opastamassa oikeoppiseen harjaukseen kaikki Kankaanpään ala-asteikäiset lapset kouluilla.

Honkajoen, Jämijärven, Karvian ja Pomarkun suun terveydenhuollon palvelut on ostettu Attendo Oy:ltä vuoden alusta lukien. Se nosti kustannuksia hieman suunnitellusta. Vuoden aikana pidettiin toiminnasta kaksi seurantalaveria ja hammaslääkäri-hoitaja-toiminta on toiminut kunnissa suunnitellusti. Suuhygienistipalvelut kuntiin tulevat PoSan suuhygienistien toimesta. Kiireettömän hoidon jonoja ei ulkoistetuissa kunnissa ole.

Syksyllä yksi hammashoitaja aloitti opiskelun itsenäistä työtä tekeväksi hoitajaksi Metropolia ammattikorkeakoulussa. Itsenäistä työtä hän alkaa tehdä 2017 maaliskuussa, jolloin alle kouluikäisten tarkastukset sekä suuri osa ehkäisevästä työstä siirtyvät suuhygienisteiltä hänen vastuualueelleen vapauttaen näin aikuisten vastaanottoaikoja suuhygienisteille.

Aina kasvavaan tilapuutteeseemme vastattiin tekemällä yksi vastaanottohuone lisää. Hampaiden harjaushuone remontoitiin vastaanottohuoneeksi ja hampaidenharjaushuone siirrettiin toisalle.

Elo-syyskuun aikana saimme kaksi uutta virkahammaslääkärinä ja joulukuussa vielä yhden. Vuoden lopussa vain yksi virka oli täyttämättä. Lisäksi meillä on toiminut kandeja ja syventävää käytännön harjoittelua suorittavia hammaslääkäreitä sekä hammashoitaja- että suuhygienistiopiskelijoita. Keväällä avoinna olleita hammaslääkärin virkoja sekä syksyllä yhtä avoinna ollut hammaslääkärin virkaa jouduttiin hoitamaan ostopalveluin, mikä nosti kustannuksia. Asiakasmaksut kuitenkin nousivat vuoden alusta 27,5 % mikä tasoitti nämä kustannukset hyvin.

Lapset ja nuoret hoidettiin hammaslääkäreiden ja suuhygienistien toimesta asiakkaan tarpeen mu-

kaan yksilöidyn hoitovälein, yhtäkään ikäluokkaa unohtamatta. Syksyllä toteutettiin esikouluikäisten suun terveydenhuollon messut hammashoitolan tiloissa.

Röntgen

Tutkimusmäärät vähenivät 3,9 % edellisestä vuodesta. Ultraäänitutkimusmäärissä oli laskua 3 %. Natiivitutkimusten määrä väheni 4,4 %. Mehiläisen ja muiden ulkopuolisten tutkimusmäärät kasvoivat. Ulospäin myytävien tutkimusten määrissä oli lievää kasvua kaikissa tutkimustyypeissä. Myynti oli n. 179000 €. Kuukausimyyntin keskiarvo oli 14 982 €.

Kliinisen fysiikan asiantuntijapalvelut ostetaan Satakunnan sairaanhoitopiiriltä. Fyysikko vieraili yksikössämme lokakuussa. Lisäksi saimme häneltä apua laaduntarkkailutehtävissä sekä hukkaeksponointitilastoinnissa.

Säteilysuojelun täydennyskoulutus on STUK:n ohjeen ST 1.7 mukaan pakollista ja sitä pitää suorittaa 40 tuntia / 5 vuoden seurantajakso. Tämänhetkinen seurantajakso alkoi v. 2015 alussa ja päättyy 2019 lopussa. Tällä hetkellä emme ole tässä koulutusmäärässä tavoitteessa, joten tuleville vuosille riittää kirittävää.

Röntgenylikätkäriin pitämiä meetingejä pidettiin 17 kertaa.

Fysioterapia

Fysioterapiapalvelut jakautuvat vastaanottopalveluihin ja osastofysioterapiaan. Vastaanottopalvelun tuotteita ovat fysioterapiakäynti, kotikäynti, ohjaus- ja neuvontakäynti, ryhmäkäynti ja apuvälinepalvelu. Osastolla tapahtuvat fysio-, toimintaja puheterapiakäynnit sekä kuntoutusohjauskäynnit sisältyvät asiakkaan hoitosuunnitelmassa osastohoitoon, eivätkä näin ole huomioitu lääkinnällisen kuntoutuksen lasketuissa suoritemäärissä. Fysioterapeutin vastaanottokäyntejä oli 5305 kpl, joka on edellisvuotta vähemmän. Apuvälinekäyntejä on ollut 2207 kpl ja ryhmäkäyntejä 358, ne ovat edellisen vuoden tasolla.

Vuosi 2016 on ollut haasteellinen, mikä näkyy suoritemäärissä sekä osastohoidon käynneissä että vastaanottopalveluissa. Osastohoidossa tapahtui toimintatavan muutos yhden osaston periaatteen, jolloin otettiin säännölliset hoitopalaverit käyttöön. Osastolla olevien potilaiden kuntoutuk-

seen on lisätty panostusta. Terapeutit työskentelevät tarpeen mukaan parina asiakkaan terapiatilanteessa, mikä osaltaan vähentää suoritemäärää. Osastohoidossa oleville potilaille ei ole käytettävissä terapiatilaa, jolloin terapia tapahtuu hoitotoimien välissä eikä tarkka terapiatilanteen aika- tauluttaminen ole mahdollista. Geriatriasia hoito- ja kuntoutusjaksoja on toteutettu osastolla, kuitenkin huomioiden epidemiatilanteet, joiden aikana kuntoutuspotilaita ei ole kutsuttu osastolle.

Vastaanottopalveluissa ryhmätoimintaa on pyritty lisäämään siten, että se vähentäisi yksilökäyntien tarvetta. Kuntoutuksen Satasote-työryhmä on aloittanut työnsä muita työryhmiä aikaisemmin, 18.6.2014.

Seuturekryn käyttö oli edellisvuotta runsaampaa (n. 35t €), vastaavasti määräraikaisten sijaisten palkat ovat laskeneet hieman. Äkilliset sairastumiset on hoidettu sisäisin järjestelyin.

Apuvälinepalvelussa jäsenkuntien sulut näkyvät ruuhkana apuvälinepalautuksissa sulun päättymisen jälkeen. Lainausten määrässä sulut eivät juuri näy.

Fysioterapiassa on suunniteltu uusia tiloja Tapalan pääterveysaseman suunnitelman mukaisesti. Tilojen suunnittelu ja toimintojen yhteensovittamista on tehty erityisesti apuvälineisiin liittyen puhtauspalvelujen, huollon ja logistiikkapalvelujen kanssa. Suurista hankinnoista on pitäydytty ennen tulevaa remonttia. Vuodelle 2017 on suunniteltu fysioterapeuttien suoravastaanottoa, joka vähentäisi lääkärikäyntien tarvetta tukielinvaivoissa ja nopeuttaisi fysioterapiakontaktiin pääsyä.

Toimintaterapia

Erikoissairaanhoidon ja perusterveydenhuollon välillä palveluketju toteutuu saumattomasti asiakkaiden toimintaterapian toteutuksessa. Toimintaterapiakäyntejä toteutui vuonna 2016 yhteensä 476 kpl, joista vastaanottokäyntejä 297 kpl, osastokäyntejä 111 kpl ja kotikäyntejä 68 kpl. Yksilöllisiä, käden lepo-ortooseja valmistettiin kuluneena vuonna 26 kpl. Kasvua oli havaittavissa erityisesti ranneortoosien osalta.

Lasten osalta toimintaterapia on painottunut erityisesti alle kouluikäisten lasten motoristen valmiuksien ja taitojen, hahmottamisen, toiminnan ohjauksen ja keskittymisen taitojen arviointiin sekä kuntoutukseen. Yhteistyötä on tehty lasten vanhempien ja lasten kanssa toimivien yhteistyö-

tahojen kuten luokanopettajien ja päiväkotihenkilöstön kanssa. Myös PoSan lasten kuntoutustyöryhmässä (Laku) tehty moniammatillinen yhteistyö on ollut tärkeää arvioitaessa lasten yksilöllisiä kuntoutustarpeita sekä erikoissairaanhoidon jatkotutkimustarvetta.

Aikuisväestön puheterapia

Puheterapiapalvelua ovat saaneet Tapalan osastojen potilaat ja avovastaanotolla käyneet yli 18-vuotiaat asiakkaat. Jos alle 18-vuotiaalla asiakkaalla on kielenomaksumisiin jälkeen hankittu puheen- ja/tai kielentuoton häiriö, on luontevaa, että myös tässä tapauksessa asiakas saa puheterapiaa aikuisten puheterapeutilta

Pääosa asiakkaista on ollut *afasia- ja dysartria*-asiakkaita sekä *nielemishäiriöisiä /dysfagia*, joilla on joko aivoverenkierron häiriöitä tai muita neurologisperäisiä pitkäaikaissairauksia. Lisäksi vastaanotolle on ohjautunut erikoissairaanhoidon läheteellä myös työikäisiä *äänihäiriöasiakkaita*.

Aikuisten puheterapian käyntejä oli vuonna 2016 yhteensä 245 (avokäynnit 127 ja osastokäynnit 118).

Sairaala

Koko vuonna päättäneitä hoitajaksoja oli yhteensä 2024 (1869). Sairaalaan sisään kirjattuja potilaita oli 2064 eli 5,6/pv ja lähteneitä samoin 5,6/pv. Nettohoitopäiviä oli 18151 ja hoitajaksoja yhteensä 2024. Keskimääräinen hoitoaika oli n. 9 vuorokautta, joka on noussut edelliseltä vuodelta vajaalla vuorokaudella.

Toimintaan ja potilasliikenteeseen on oleellisesti vaikuttanut influenssaepidemia, joka ajallisesti on käsittänyt tammi – huhtikuun sekä joulukuun.

Influenssaepidemiakohortti oli osasto 2:lla 21.1. – 22.4.2016. Yksittäisiä RSV-tapauksia oli vielä toukokuussakin.

Kaiken kaikkiaan osastolla hoidettiin em. ajanjaksolla 22 A-influenssapositiivista (145 hoitopäivää), 5 B-influenssapositiivista (29 hoitopäivää) ja 15 RSV-positiivista (140 hoitopäivää). Influenssapotilasmäärä oli yhteensä 42 ja hoitopäiviä 314. Influenssa-altistuneita oli 14 ja hoitopäiviä 60. Yhteensä influenssahoitopäiviä kertyi 374 hoitopäivää.

Uusi influenssakausi alkoi PoSa-alueella uudelleen jo 30.11.2016 jatkuen vuoden 2017 puolelle,

jolloin osasto 1:llä oli influenssaepidemiakohortti. A-influenssapositiivisia oli 36 potilasta (187 hoitopäivää). A-influenssalle altistuneita potilaita oli 20 potilasta (85 hoitopäivää). Osasto 2:lla influenssa-altistuneita pisara-kosketuseristyksessä oli 5 potilasta (19 hoitopäivää).

Kaiken kaikkiaan influenssaeristyshoitopäiviä oli molemmilla osastoilla yhteensä 291 hoitopäivää. Influenssaepidemiaa hoidettiin yhteistyössä osaston henkilökunnan, kotiutushoitajan, tartuntatauti-lääkärin, infektioyksikön ja hygieniahoitajan kanssa.

Sairaalassa oli joulukuussa myös pieni ripuliepidemia, yhteensä 26 hoitopäivää.

Toiminnallisista syistä epidemiatilanteessa on potilaspaikkalukua lisätty 40 potilaspaikkaan osasto 2:lla. Osasto 1:llä paikkaluku on pysynyt 30:ssa influenssakohortin vuoksi. Samassa suhteessa henkilöstön määrää on jouduttu lisäämään. Epidemian hallinnan vuoksi hoitajien työn vaativuus on entisestäänkin kasvanut ja potilaiden hoitoisuus korkealla tasolla. Laitoshuollon työmäärä on myös lisääntynyt runsaiden eristystoimintojen vuoksi.

Jatkohoitopaikkaa jonottavien potilaiden hoitopäivät ovat pääsääntöisesti pysyneet tavoitteissa. Poikkeuksena oli joulukuu, jolloin jatkohoitoon pääsy oli runsaan influenssasairastavuuden vuoksi pysähtynyt.

Moniammatillinen tiimi kokoontuu sairaalassa kerran viikossa ja tällöin pohditaan potilaiden hoidon edistymistä sekä kotiutusasioita. Toiminta on vakiintunut ja kotiuttamisesta on tullut entistä suunnitelmallisempi ja yhteistyö eri tahojen, erityisesti vanhuspalvelun alueen kanssa on tiivistynyt.

Pääsääntöisesti siirrot erikoissairaanhoidosta tapahtui edelleenkin samana päivänä, kun siellä arvioitiin voivan siirtyä, viimeistään seuraavana päivänä.

Uusi osastonhoitaja astui virkaan 1.5.2016 sekä syyskuussa vakituiseen toimeen koordinoiva sairaanhoitaja. Hoitotyöntekijöitä 47, kaksi lähihoitajan tointa täytettiin avoimen haun kautta. Osastosihteereistä toinen jäi eläkkeelle vuoden alussa ja toimi täytettiin sisäisin järjestelyin. Laitoshuollossa työntekijöitä on 9.

Sijaisten rekrytointi vuosilomiin kesällä onnistui hyvin. Käytettävissä oli osittain jo ennestään tuttuja sijaisia. Sijaisten saatavuus kokonaisuutena on helpottunut. Ongelma muodostuu epidemia-aikana, jolloin äkilliset poissaolot tapahtuvat päällekkäin.

Eripituisiin täydennyskoulutuksiin osallistuttiin kaikista eri ammattiryhmistä, koulutuksen aiheesta riippuen. Koulutuksia toteutettiin talon sisäisinä koulutuksina, alueellisina koulutuksina videoyhteyden avulla sekä muutama koulutus toisella paikkakunnalla.

Toukokuussa henkilökunnalle oli luento: Työelämä muutoksessa, kouluttajana KTT Taru Päivike. Tämän koulutuksen pohjustamana järjestettiin henkilökunnalle toukokuussa TPD-palaveri, jossa kerättiin yleisiä kehittämistä vaativia aihealueita osastojen toiminnan selkiyttämiseksi ja toimintojen yhtenäistämiseksi.

Näiden aihealueiden pohjalta koottiin neljä eri kehittämistyöryhmää (neste- ja ravitsemustyöryhmä, dokumentointityöryhmä, seurantatyöryhmä ja lääkevastaavien ryhmä). Ryhmät kokoon tuivat syksyn aikana ja erilaisia ohjeita päivitettiin, toimintaohjeita tarkennettiin ja toimintatapoja yhtenäistettiin ja selkiytettiin.

Syksyllä pidettiin toinen TPD palaveri, jossa käytiin läpi Kevan työhyvinvointikyselyn tulokset.

Sekä syys- että kevätkauden aikana oli sairaanhoitaja- ja lähihoitajaopiskelijoita työssäoppimisjaksoilla osastolla. Yhteistyötä oppilaitosten kanssa on tiivistetty. Osasto on edelleen suosittu harjoittelupaikka.

Kotisairaala

Kotisairaala toimii koko PoSan alueella. Toimintaa oli aamusta iltaan myös viikonloput. Kotisairaalaossa on hoidettu haavoja, suonensisäisiä antibioottitiputuksia, lääkeinfuusioita, sydämen vajaatoiminta- ja diabetestasapainotuksia, saattohoitoa ja useita terminaalivaiheen potilaita, kivunhoitoja, nesteytyksiä ja punasolutiputuksia, joka käytännössä toteutetaan kotisairaalan/sairaalan tiloissa.

Kotisairaalan käyttö oli ajoittain vähäisempää, ajoittain ei pystytty ottamaan potilaaksi kaikkia tarjolla olevia asiakkaita. Kotisairaaloimintaan on resursoitu lisää hoitajatyövoimaa ruuhkatilanteissa osastolta, jos osaston potilas / hoitoisuustilanne on sen mahdollistanut.

Kotisairaala toimii Tapalan peruspalvelukeskuksesta käsin, jossa sillä on tilava toimisto- ja hoitotila. Toimintavuonna tehtyyn terveysaseman saneeraushankkeeseen on liitetty myös suunnitelma kotisairaalan tilojen siirtymisestä lähemmäksi osasto/vastaanotto toimintaa.

Asiakkaaksi ottamista rajoittaa alueen maantieteellinen laajuus ja kulloinkin potilaana olevien hoitoisuus, sillä vuorossa on vain yksi hoitaja.

Kaikki kotisairaalityötä tekevät osallistuivat johonkin koulutukseen kuluneen vuoden aikana.

Kotisairaalan asiakkaaksi on tultu osastolta jatko- hoitoon, keskussairaalaan jatkohoitoon, kotihoidosta, päivystyksestä ja lääkärin vastaanotolta. Suurin osa asiakkaista on ollut kotona asuvia kuntalaisia (1205 kontaktia). Myös PoSan ostaman ympärivuorokautista hoitoa antavan yksikön asukkaita ja PoSan laitoshoidon asukkaita on hoidettu tavoitteen mukaisesti enenevästi (v. 2016 433 kontaktia ja v. 2015 260 kontaktia).

Asiakkaita on hoidettu myös kotisairaalan toimistolla/osastolla, yht. 166 kontaktia (esim. verensiirrot). Puhelin on merkittävä apuväline yhteydenpidossa asiakkaisiin ja yhteistyötahoihin, yhteensä 988 kontaktia. Kaikki asiakasta koskeva toiminta kirjataan asiakkaan kertomustietoihin, myös kun ei olla henkilökohtaisessa tapaamisessa. Asiakirjamerkitöjä on ollut 580.

Yhteensä asiakaskontakteja oli 4517, joka koskee 213 kuntayhtymän asukasta. Jo kuukausimaksua maksavilta asiakkailla ei ole peritty käyntimaksua. Kotisairaalan potilailla on lupa tulla osastolle, jos eivät jostain syystä selviä kotona.

Yhteistyötä on tehty eri tahojen kanssa, mm. sairaankuljetuksen, vanhainkotien ja ympärivuorokautisen asumispalvelun, kotihoidon, jäsenkuntien terveysasemien henkilökunnan sekä erikoissairaanhoidon kanssa.

Toimintavuonna sairaanhoitopiiri päivitti alueen lääkehoitosuunnitelman ohjeistuksen, jonka pohjalta myös yksikön lääkehoitosuunnitelma on päivitetty.

Toiminnan vaikuttavuus tulee esille osastohoitojaksojen tarpeen vähenemisenä, jolloin myös minimoidaan riski sairaalabakteeritartunnoille. Kotisairaaloiminta mahdollistaa kuoleman lähestyessä sairastaa elämän loppuvaiheen kotona tutussa

ympäristössä. Tavoitteena on hoitaa PoSan alueen ympärivuorokautisessa asumispalvelussa ja laitoshoidossa olevat asukkaat mahdollisuuksien mukaan olemassa olevassa hoitopaikassa. Kun toiminta kattaa myös viikonlopun, on siihen realistisempaa tavoitella.

Hygieniayksikkö

Yksikön tehtävänä on tartuntatautiin perustuvan riskitietorekisterin ylläpito ja ajantasaisuus, käsihuuhteen käytön seurannan suunnittelu, toteutus ja tilastointi PoSan eri toimiyksiköissä. Infektioyksikön kanssa tehdään yhteistyötä, jotta alueen hoitohygieniaan ja tarttuvien mikrobien leviämisen ehkäisyyn ja estämiseen liittyvät asiat hoituvat nopeasti. Asiakasvastaanotolla ohjataan ja tuetaan potilasta ja omaisia. PoSan eri toimiyksiköiden kanssa tehdään yhteistyötä (mm. ohjaus, neuvonta ja koulutus).

Uusien positiivisten kantajien laitospotilaiden selvittämiseksi taaksepäin kantajuuden toteutuspäivästä, seulontanäytteiden suunnittelua, ohjelmointia ja toteuttamista infektioyksikön ohjeiden mukaisesti.

Hygieniahoitaja järjestää käsihygieniakoulutusta opiskelijoille ja uusille työntekijöille kerran kuukaudessa.

Laatuun on tehty uusi Tartuntatauti- ja Hygieniaoikeus, josta löytyvät kaikki keskeisimmät infektioiden torjuntaan, aseptiikkaa ja hoitotoimenpitehygieniaan liittyvät ajantasaiset asiat.

PoSan ulkopuolisia laitoksia neuvotaan tarvittaessa: mm. Kuntoutuskeskus, A-koti ja Attendo.

Syksyn influenssarokotuskampanjan suunnittelua ja toteutusta tehdään tartuntatautiyksikön, tartuntatautihoitajan ja infektioyksikön kanssa.

Henkilökunnan ja laitosten influenssaa vastaan rokottautuminen onnistui hyvin vuonna 2016.

Debriefing-toiminta

Debriefing-toiminta tarkoittaa palvelua, jossa pyritään jonkin äkillisen, järkyttävän ja epätavallisen tilanteen yhteydessä järjestämään tapahtuneeseen läheisesti liittyville henkilöille (esim. lähiomaisille, tilanteeseen osallisille) n. 3-5 päivää

tapahtuneen jälkeen istunto, jossa on mahdollisuus käydä jäsenyneesti läpi tilanne ja siihen liittyneet kokemukset ja reaktiot koulutettujen vetäjien ja saman kokeneiden kanssa. Istunnossa on mahdollisuus käsitellä järkyttävää asiaa ja saada vertaistukea, lisäksi istunnossa saa tietoa normaaleista reaktioista vastaavissa tilanteissa sekä käydään läpi keinoja, joiden avulla omaiset/osalliset selviävät eteenpäin tapahtuneen jälkeen.

Debriefing-ryhmälle toimeksiannot tulevat viranomaisilta (poliisilta, pelastuslaitokselta tai terveyskeskuspäivystykseltä), jotka ovat mukana tilanteissa ja kohtaavat omaisia ja tilanteeseen osallisia.

Psykososiaalinen tuki ja palvelut ovat osa julkisen sektorin järjestämistä vastuun piiriin kuuluvaa lainsäädäntöön perustuvaa

Vuoden 2016 aikana tehdyn sisäisen rekrytoinnin kautta ryhmään saatiin viisi uutta jäsentä ja rekrytoinnin jälkeen aloitti lisäksi kaksi uutta jäsentä. Yksi pitkäaikainen jäsen lähti ryhmästä, yksi jäsen jäi äitiyslomalle. Aktiivisia toimintaan osallistuvia/päivystäjiä oli vuoden lopussa 15 henkilöä. Päivystysviikkoja on ollut päivystäjää kohden noin 6-9 vuodessa.

Toiminnassa on näkynyt ryhmäjäsenistön uusiutuminen. Rekrytoinnin myötä saaduille jäsenille järjestettiin päivän kestävä peruskoulutus.. Uusien jäsenien koulutuksen jälkeen saatiinkin loppuvuoden 100 %:n päivystyskattavuus.

Vuoden aikana toteutettiin tiedotusprojekti yhdessä SPR:n henkisen valmiusryhmän vetäjän Anja Tunturin kanssa paikallisille/alueellisille yhteistyökumppaneille. Tiedotusprojekti nähtiin tärkeäksi, koska oli käynyt ilmi, että asiakkaita ei sovitulla tavalla aina oltu ohjattu kriisityön piiriin ja koska aiemmin aktiivisena toiminut SSHP:n Henkisen ensiavun ryhmä lopetti toimintansa alueella v. 2015 lopussa.

Vuoden aikana ryhmää koskevan tiedonsaannin helpottamiseksi järjestettiin yhteinen sähköinen kansio. Lisäksi päivystyslistoja alettiin hallinnoida sähköisesti, mikä helpottaa sekä vetäjän työtä että ryhmäläisten tiedonsaantia ja päivystysviikkojen ajantasaista varausta.

TASEYKSIKÖN TALOUSARVION TOTEUTUMINEN

2.7 Ympäristöpalvelut

1. Yleiskuvaus toiminnasta

Ympäristöpalvelut vastaa ympäristöterveydenhuollon (terveysvalvonta ja eläinlääkintähuolto) järjestämisestä seitsemän kunnan alueella sekä ympäristönsuojelun järjestämisestä kuuden kunnan alueella. Ympäristöpalveluiden toiminta on lakisääteistä ennaltaehkäisevää viranomaistoimintaa, jonka tarkoituksena on väestön ja elinympäristöjen terveyden ylläpitäminen ja edistäminen.

2. Toiminnallisten tavoitteiden toteutuminen

Yhteistoiminta-alueen eläinlääkintäpalvelut ja erityisesti ympärivuorokautinen päivystys isolla alueella toimi edelleen hyvin. Tavoitteena on ollut tasapuolisen palvelun tarjoaminen koko alueella ja siinä on onnistuttu. Myös sijaisten rekrytoinnissa onnistuttiin. Asiakasvalituksia tuli yksi ja sen käsittely on kesken.

Eläinlääkintähuoltolain mukaisesti on päivystysaikana käytössä keskitetty maksullinen yhteydenotto palvelu, johon ollaan yleisesti tyytyväisiä. Lakisääteinen pieneläinpäivystyksen eriyttäminen on edelleen hoidettu ostamalla takapäivystys Tampereella toimivalta yksityiseltä palveluntarjoajalta.

Terveysvalvonnan valvontasuunnitelma toteutui hyvin huomioiden se, että yksi terveystarkastajan virka oli täyttämättä koko vuoden ja puolen vuoden ajan kahdessa virassa oli uudet sijaiset. Elin-tarvikevalvonnan muutosten takia tarkastuskäynnit ovat nopeutuneet, mutta vuonna 2016 niiden määrä ei oleellisesti muuttunut.

Terveysvalvonnassa tulee jatkuvasti lukuisia valvontasuunnitelman ulkopuolisia tehtäviä, jotka aiheuttavat sen, ettei suunnitelman toteutumisaste ole koskaan 100 %. Näitä tehtäviä ovat mm. vuoden aikana ilmenevät sisäilma- ja vesiongelmien ja uudet perustettavat toiminnot, joita ei voida etukäteen suunnitella. Terveysvalvonnan maksutuotot vähentävät kuntien maksuosuuksia, mikä on maksullisuudesta säädettyjen lakien periaatteiden vastainen. Maksutuotoilla on ollut tarkoitus parantaa valvonnan resursseja, mutta todellisuudessa tuotot menevät heikon kuntatalouden paikkaamiseen.

Ympäristönsuojelussa on kaksi viranhaltijaa ja oleellisena muutoksena vuoden 2016 aikana oli maa-ainesasioiden käsittelyn siirtyminen kunnista ympäristönsuojeluviranomaiselle. Uuteen lainsäädäntöön perehtyminen vei paljon resursseja, mutta lakisääteiset lupa-asiat on saatu hoidettua. Samoin ympäristönsuojelun valvontasuunnitelman toteuttaminen aloitettiin ja se toteutui erittäin hyvin.

2.8 Tavoitteiden toteutumista kuvaavat taulukot

Tulosalue
Tilivelvollinen

Tukipalvelut
Talousjohtaja Sampo Salo

Palveluajatus

Tukipalvelut tuottaa operatiivisia asiakaspalvelujen tulosityksiköiden tarvitsemia tilojen ja tekstiilien huoltoon, ravintohuoltoon, tekniseen huoltoon, tietoliikenteeseen ja tietopalveluihin liittyviä palveluja kuntayhtymässä vaaditulla laatutasolla sekä kustannustehokkaasti.

Toiminnan painopistealueet suunnittelukaudella

Tietojärjestelmien kehittäminen sekä ulkoistustarpeiden ja -mahdollisuuksien selvittäminen.

Toiminnalliset tavoitteet

Henkilöstön vakinaistaminen ammattitaitoisella henkilöstöllä ravinto- ja puhtauspalveluissa. Ammattitaitoisen ja vakituisen henkilöstön saaminen määräaikaisten ja työllistettyjen sijaan. Seuturekryn käyttöönotto lyhytaikaisissa sijaisuuksissa.

Toiminnallisten tavoitteiden toteutuminen

Henkilöstön vakinaistamisessa on edetty ja koulutustason vaatimuksista ja ylläpidosta on huolehdittu. Kaikki palvelutoiminnot on kyetty hoitamaan hyvin. Haastetta aiheuttavat henkilöstön ikääntyminen sekä sairauslomat. Seuturekryn käyttöä on laajennettu suunnitelmien mukaisesti. Tietojärjestelmien päivityksissä, laajennuksissa ja koulutuksessa onnistuttiin hyvin.

| Tavoitteiden toteuttamista kuvaavat mittarit | | | | | |
|-----------------------------------------------------|--|--|----------------|----------------|----------------|
| | | | TP 2015 | TA 2016 | TP 2016 |
| Ravintohuolto | | | | | |
| ateriasuoritteet / v | | | 204 903 | | 196 614 |
| ateriasuoritteet / pv | | | 569,2 | | 546,2 |
| Puhtauspalvelut | | | | | |
| Huollettu pinta-ala m2 | | | 19 685 | | 19 209 |
| Kohteita (rakennukset, tilat) | | | 19 | | 19 |
| Tietohallinto | | | | | |
| Työasemia | | | 386 | | 347 |
| Kysyntä ja laajuustiedot | | | TP 2015 | TA 2016 | TP 2016 |
| Resurssit | | | | | |
| Vastaanotot | | | | | |
| Henkilökunta | | | | | |
| Ravintohuolto | | | 16 | | 16 |
| Puhtauspalvelut | | | 25 | | 18 |
| Muut tukipalvelut | | | 4 | | 4 |
| Talous (1.000 €) | | | TP 2015 | TA 2016 | TP 2016 |
| Toimintatuotot (ulk) | | | 241 | 178 | 174 |
| Toimintakulut (ulk) | | | -2 933 | -2 826 | -2 862 |
| Sisäiset erät | | | 2 787 | 2 741 | 2 815 |
| Poistot | | | -95 | -93 | -127 |
| Tulos | | | 0 | 0 | 0 |

Tulosalue
Tilivelvollinen

Perhepalvelut
Vs. perhepalvelujohtaja Tapani Santavirta

Palveluajatus

Tulosalueen tehtävänä on tuottaa ja järjestää alle 21-vuotiaille lapsille ja nuorille sekä heidän perheilleen ja perhesuunnittelua tarvitseville alle 45-vuotiaille laadukkaita ja vaikuttavia terveyttä ja hyvinvointia edistäviä terveyden- ja sosiaalihuollon peruspalveluja PoSan alueen asiakkaille. Pääpaino on ennaltaehkäiseviin avopalveluihin panostamisessa vastaamaan asiakkaiden palvelutarpeisiin mahdollisimman varhaisessa vaiheessa ja oikea-aikaisesti.

Toiminnan painopistealueet suunnittelukaudella

1. Perhesosiaalityön ja perheterveyspalvelujen yhteensovittaminen.
2. Lainsäädännön, THL:n ja STM:n sekä erikoissairaanhoidon asettamiin vaatimuksiin vastaaminen.
3. Toimintamallien ja - kulttuurin kehittäminen organisaatiossa.
4. Henkilöstörakenteen kehittäminen palvelujen kysynnän mukaisesti.
5. Palvelujen tuottamiseen tarvittavien toimitilojen järjestäminen mahdollisimman toimivan kokonaisuuden aikaan saamiseksi.
6. Palvelurakenteen kehittäminen ennalta ehkäiseväksi ja avohuoltopainotteiseksi.
7. Aikuis- ja perhepalvelujen yhdistymisen suunnittelu.

Toiminnalliset tavoitteet

1. Henkilöstön yhteistyön ja palvelujen kehittäminen palvelukokonaisuuden yhtenäistämiseksi.
2. Sosiaali- ja terveydenhuoltolakien sekä lastensuojelulain toimenpiteiden toimeenpano.
3. Moniammatillisten tiimien ja yhteistyötahojen keskinäinen yhteinen toiminta.
4. Seudullisen lasten ja nuorten hyvinvointisuunnitelman laatiminen eri toimijoiden kesken.
5. Lastensuojelupalvelujen saatavuuden turvaaminen avohuoltopainotteisesti.
6. SataSoten suunnitteluun osallistuminen.

Toiminnallisten tavoitteiden toteutuminen

1. Pysyvää henkilöstöä on saatu totetutettua muilta osin paitsi psykologi- ja puheterapiapalvelujen osalta.
2. Toteutunut suunnitellun mukaisesti.
3. Toteutunut suunnitellun mukaisesti.
4. Suunnitelma laadittiin.
5. Palveluja on pääosin saatavissa riittävästi ostopalvelujen avulla.
6. Perhepalveluista useat työntekijät osallistuivat SataSoten valmisteluun.

| Tavoitteiden toteuttamista kuvaavat mittarit | | | | | |
|------------------------------------------------------------------------|--|--|---------|---------|---------|
| | | | TP 2015 | TA 2016 | TP 2016 |
| Hyvinvointia edistävät palvelut | | | | | |
| Perheiden ja alle kouluikäisten peruspalvelut, 2110 | | | | | |
| Syntyneet Hjoki: ,Järvi: ,Kpää: ,Karvia: ,Pome: ,Siik: | | | 207 | | 168 |
| Äitiysneuvola, perhesuunnittelu, lastenneuvola: | | | | | |
| Käynnit, hoitohenkilökunta | | | 7 563 | | 7 111 |
| Käynnit, lääkärit | | | 2 520 | | 2 195 |
| Käynnit, puheterapeutti | | | 580 | | 478 |
| Puhelut, yht. hoitajat, lääkärit | | | 806 | | 659 |
| Puhelut, puheterapeutti | | | 350 | | 260 |
| Perhetyön asiakkaat vuoden aikana | | | 22 | | 24 |
| Kotipalvelun asiakkaat vuoden aikana (SHL 19§) | | | 28 | | 18 |
| Koululaisten ja opiskelijoiden peruspalvelut, 2120 | | | | | |
| Koulu- ja opiskelija terv.huolto | | | | | |
| Käynnit, hoitohenkilökunta | | | 7 793 | | 7 500 |
| Käynnit, lääkärit | | | 1 307 | | 1 240 |
| Käynnit, koulu- ja opiskelopsykologi | | | 261 | | 620 |
| Puhelut, yht. hoitajat, lääkärit | | | 1 481 | | 834 |
| Ryhmätoimintaa; tuntia | | | 190 | | 206 |
| Perhetyön asiakkaat vuoden aikana | | | 0 | | 2 |
| Perheneuvola, 2130 | | | | | |
| Perheneuvolan 0 - 6 -vuotiaita asiakkaita vuoden aikana | | | 55 | | 50 |
| Perheneuvolan 7 - 21 -vuotiaita asiakkaita vuoden aikana | | | 97 | | 106 |
| Perheneuvolan yli 21-vuotiaita asiakkaita vuoden aikana | | | 46 | | 72 |
| Perheneuvolan asiakkaita keskimäärin kuukaudessa | | | 42 | | 48 |
| Vanhemmuutta tukevat palvelut | | | | | |
| Perheoikeudelliset palvelut, Lastenvalvoja, 2205 | | | | | |
| Vahvistetut elatussopimukset | | | 119 | | 116 |
| Vahvistetut isyydet | | | 116 | | 112 |
| Vahvistetut sopimukset lasten huollosta, tapaamisesta ja asumisesta | | | 177 | | 176 |
| Vanhemmuutta tukevat avohuollon palvelut, 2210 | | | | | |
| Avohuollon asiakkaina olleet vuoden aikana (lasten ja nuorten lkm) | | | 292 | | 231 |
| Avohuollon asiakkuudet alkaneet vuoden aikana | | | 98 | | 75 |
| Avohuollon asiakkuudet, poistuneet tai lakkautetut vuoden aikana (lkm) | | | 128 | | 70 |
| Avohuollon asiakkaita keskimäärin kuukaudessa | | | 199 | | 174 |
| Perhetyön asiakkaat vuoden aikana (v.2015-2016 perheiden määrä) | | | 54 | | 38 |
| Turvakotipalvelujen asiakkaita vuoden aikana: | | | 0 | | 0 |
| Asumispäiviä vuoden aikana | | | 0 | | 0 |
| Lastensuojelutarpeen selvittäminen, 2220 | | | | | |
| Lastensuojeluilmoitukset vuoden aikana tulleet (ilmoitusten lukumäärä) | | | 330 | | 361 |
| Lastensuojeluilmoitukset vuoden aikana tulleet (lasten lkm) | | | 223 | | 231 |
| Pyyntö lastensuojelutarpeen selvittämiseksi (pyyntöjen lukumäärä) | | | 0 | | 0 |
| Lastensuojelutarpeen tehdyt selvitykset vuoden aikana | | | 178 | | 147 |
| Hakemus lastensuojelutarpeen selvittämiseksi (hakemusten lukumäärä) | | | 4 | | 4 |

| Lastensuojelun sijoituspalvelut | | | | | |
|-----------------------------------------------------------------------|--|----------|----------------|----------------|----------------|
| Sijoitus kodin ulkopuolelle, perhehoito, 2310 | | | | | |
| Asiakkaita hoidon piirissä 31.12. | | | 24 | 23 | |
| Hoitopäiviä vuoden aikana | | | 8 953 | 9152 | |
| Perhehoitokotien lukumäärä 31.12. | | | 15 | 21 | |
| Kiireelliset sijoitukset vuoden aikana lukumäärä | | | 2,00 | 2 | |
| Huostassa olevat | | joulukuu | 17 | 19 | |
| Huostaanotetut vuoden aikana | | | 3 | 3 | |
| Perhehoidossa olleita lapsia kuukaudessa keskimäärin 18-21 | | | ka. 21 | ka. 20 | |
| Sijaishuollon laitospalvelut, 2320 | | | | | |
| perhekodit, ls-laitokset, muu laitoshoido: | | | | | |
| Asiakkaita hoidossa 31.12. | | | 15 | 11 | |
| Hoitopäiviä vuoden aikana | | | 4112 | 4636 | |
| Laitoshoidossa olleita lapsia kuukaudessa keskimäärin 11-17 | | | ka. 13 | ka. 14 | |
| Kiireelliset sijoitukset vuoden aikana lukumäärä | | | 6 | 5 | |
| Huostassa olevat | | joulukuu | 13 | 11 | |
| Huostaanotetut vuoden aikana | | | 4 | 3 | |
| Jälkihuoltopalvelut , 2330 | | | | | |
| Jälkihuollossa olleiden lasten ja nuorten lukumäärä vuoden aikana | | | 25 | 24 | |
| Jälkihuollossa olleita lapsia ja nuoria kuukaudessa keskimäärin 20-23 | | | ka. 24 | ka. 22 | |
| Kysyntä ja laajuustiedot | | | TP 2015 | TA 2016 | TP 2016 |
| Resurssit | | | | | |
| Perhepalvelujohtaja | | | 1 | 0 | |
| Perheterveydenhuollon päällikkö | | | 1 | 1 | |
| Terveystoimijat | | | 16 | 16,6 | |
| Opiskelopsykologi | | | 1 | 1 | |
| Puheterapeutti | | | 2 | 2 | |
| Osastosihteeri | | | 1 | 1 | |
| Perhesosiaalityön päällikkö | | | 1 | 1 | |
| Sosiaalityöntekijät | | | 5 | 5 | |
| Sosiaaliohjaajat | | | 4 | 4 | |
| Perhetyöntekijät | | | 5 | 5 | |
| Lähihoitajat | | | 2 | 2 | |
| Lastenvalvoja | | | 1 | 1 | |
| Toimistos sihteeri | | | 1 | 1 | |
| Vahtimestari | | | 0,5 | 0,5 | |
| Perheneuvolan psykologit | | | 2 | 2 | |
| Perheneuvolan perheneuvojat | | | 2 | 2 | |
| Koulupsykologi | | | 2 | 2 | |
| Yhteensä | | | 47,5 | 47,1 | |
| Talous (1.000 €) | | | TP 2015 | TA 2016 | TP 2016 |
| Toimintatuotot (ulk) | | | 5 612 | 5 545 | 5846 |
| Toimintakulut (ulk) | | | -5 305 | -5 244 | -5575 |
| Sisäiset erät | | | -295 | -289 | -303 |
| Poistot | | | -12 | -12 | -13 |
| <i>Tulos</i> | | | 1 | 0 | -46 |

Tulosalue
Tilivelvollinen

Aikuispalvelut
Aikuispalvelujohtaja Tapani Santavirta

Palveluajatus

Tulosalueen tehtävänä on järjestää ja tarjota laadukkaita ja vaikuttavia sosiaali- ja terveydenhuollon palveluja alueen aikuisväestölle ja eräille erityisryhmille iästä riippumatta (vammaiset, kehitysvammaiset, mielenterveys- ja päihdeongelmaiset, pitkäaikaistyöttömät).

Toiminnan painopistealueet suunnittelukaudella

1. Aikuis- ja perhepalvelujen yhdistymisen suunnittelu
2. Sosiaali- ja terveydenhuollon henkilöstön yhteistyö
3. Talouden seuranta ja kustannuksiin vaikuttaminen
4. Asiakasprosessien kehittäminen
5. Strategian sovittaminen PoSan strategiaan.
6. Mielenterveys- ja päihdepalvelukeskuksen toiminnan kehittäminen.
7. Perustoimeentulotuen KELA siirtoon valmistautuminen.
8. Satasoten valmisteluun osallistuminen

Toiminnalliset tavoitteet

1. Kuntouttavan työtoiminnan kehittäminen ja tehostaminen
2. Tavoitteena terveystarkastukset (seulonnat) naisille viiden vuoden välein ikäryhmässä 30v - 60v (VNA:n asetus 1.1.2007) sekä laajennetut terveystarkastukset ikäluokissa 40v ja 60v, miehille laajennettu terveystarkastus 40v:lle.
3. Mammografiatutkimukset naisille ikäryhmissä 50v - 59v valtakunnallisen rintasyöpäseulontaohjelman mukaisesti.
4. Järjestetään terveyttä edistävää toimintaa
5. Päihde- ja mielenterveystyön kehittäminen

Toiminnallisten tavoitteiden toteutuminen

1. Seulonnat ja ikäkausiterveystarkastukset toteutettiin suunnitellusti.
2. Mammografiatutkimukset toteutettiin suunnitelmallisesti Suomen Terveystalo Oy toimesta.
3. Osallistuttiin yleisötilaisuuksiin ja niissä käsiteltiin mm. elämänhallintaa, hyvinvointia, diabetestä, sydänterveyttä ja jalkojen hoitoa koskevia asioita.
4. Päihde- ja mielenterveystyön kehittäminen oli kertomusvuonna hyvin laajaa, Tähdien palvelualikkoa laajennettiin ja asiakaskuntaa lisättiin, mutta samalla ostopalveluja vähennettiin huomattavasti.
5. Sosiaalisen kuntoutuksen ryhmämuotoista toimintaa kehitettiin.
6. Aikuis- ja perhepalvelujen yhdistymiseen liittyvä suunnittelu jatkui koko vuoden. Kaikkia tarvittavia päätöksiä ei saatu toimintavuonna aikaan ja yhdistymisen toteuttaminen siirrettiin 1.3.2017.
7. Kolme työntekijää siirtyi marraskuussa Kelan palvelukseen.

| Tavoitteiden toteuttamista kuvaavat mittarit | | | TP 2015 | TA 2016 | TP 2016 |
|--------------------------------------------------|--|---|---------|---------|---------|
| Terveyttä edistävät palvelut | | | | | |
| käynnit hoitajalla vuodessa | | | 4088 | | 4070 |
| puhelut hoitajalle vuodessa | | | 311 | | 290 |
| ryhmätunteja | | | 28 | | 42 |
| Aikuisneuvola | | | | | |
| käynnit hoitajalla vuodessa | | | 14871 | | 14348 |
| käynnit lääkärillä vuodessa | | | 459 | | 478 |
| puhelut hoitajalle vuodessa | | | 8085 | | 6194 |
| puhelut lääkärille vuodessa | | | 364 | | 349 |
| hoitotarvikejakelu | | | 3878 | | 4196 |
| Seniorineuvola | | | | | |
| käynnit hoitajalla vuodessa | | | 5217 | | 4731 |
| puhelut hoitajalle vuodessa | | | 1452 | | 999 |
| ryhmäkäynnit vuodessa | | | 86 | | 63 |
| Mieleneterveys- ja päihdepalvelukeskus | | | | | |
| käynnit lääkärillä vuodessa | | | 198 | | 206 |
| käynnit muilla vuodessa | | | 2730 | | 2534 |
| puhelut vuodessa | | | 501 | | 540 |
| ryhmätunnit vuodessa | | } | - | | - |
| säännölliset ryhmäkäynnit vuodessa | | } | 1455 | | 6229 |
| Taloudellinen toimeentulo | | | | | |
| toimeentulotukipäätökset kpl | | | 3913 | | 3505 |
| toimeentulotuen päätökset maksu | | | 3694 | | 3292 |
| tt.kotitalouksia keskim./kk | | | 250 | | 244 |
| tt. kotitalouksia joulukuu | | | 236 | | 238 |
| ratkaistu 7 vrk aikana % | | | 99 % | | 99 % |
| keskimääräinen käsittelyaika vrk | | | 3,4 | | 3,9 |
| Pitkäaikaistyöttömät | | | | | |
| aktivointisuunnitelmat kpl | | | 387 | | 466 |
| kuntouttava.työt.asiakkaita keskim. /kk | | | 265 | | 296 |
| kuntouttava.työt.asiakkaita joulukuu | | | 282 | | 289 |
| Päihdehuolto | | | | | |
| avohuolto käynnit | | | 7 | | 31 |
| asumisasiakk. keskim. kuukaudessa | | | 7,67 | | 9,67 |
| asumispäivät | | | 2736 | | 3150 |
| laitosasiakk. keskim. kuukaudessa | | | 1,25 | | 1 |
| laitoshoido vrk | | | 249 | | 207 |
| Vammaispalvelut | | | | | |
| asiakkaita keskimäärin kuukaudessa | | | 530 | | 557 |
| asiakkaita joulukuu | | | 418 | | 467 |
| kuljetuspalveluasiakkaita joulukuu | | | 351 | | 416 |
| välineet/koneet/laitteet joulukuu | | | 8 | | 8 |
| henkilökohtainen apu joulukuu | | | 117 | | 135 |
| asunn. muutostyöt/välineet jouluu | | | 17 | | 10 |
| SHL-kuljetusasiakkaat joulukuu | | | 31 | | 20 |
| muut vammaispalvelut joulukuu | | | 16 | | 16 |
| keskimääräinen vireillepanoaika vrk | | | 7,1 | | 6,2 |
| keskimääräinen käsittelyaika vrk | | | 8 | | 11,2 |
| palvelutarpeen selvitys aloitettu 7 vrk aikana % | | | 82 | | 84 |
| päätös tehty 3 kk aikana % | | | 98 | | 100 |

| | | | | |
|----------------------------------------------------|--|----------------|----------------|----------------|
| Kehitysvamma palvelut | | | | |
| asiakkaita keskimäärin kuukaudessa | | 111 | | 114 |
| asiakkaita joulukuu | | 118 | | 114 |
| ohjaus/kuntoutus/valm. joulukuu | | 11 | | 6 |
| työ- ja päivätoiminta joulukuu | | 91 | | 90 |
| ehon muk.palv. asiakkaita joulukuu | | 1 | | 1 |
| muut kehitysvamma palv. joulukuu | | 45 | | 32 |
| Vammaisten/kehitysvammaisten asumispalvelut | | | | |
| asiakkaita keskimäärin kuukaudessa | | 102 | | 106 |
| asiakkaita joulukuu laskennallisesti | | 141 | | 105 |
| asumispalveluvuorokaudet | | 37129 | | 38888 |
| Vammaisten laitoshoido | | | | |
| asiakkaita keskimäärin kuukaudessa | | 1,7 | | 1,58 |
| asiakkaita joulukuu | | 1 | | 1 |
| Omaishoidontuki alle 65v | | | | |
| omaishoidontuen saajia vuodessa | | 67 | | 86 |
| omaishoidontuen saajia keskimäärin kk | | 56,7 | | 63 |
| uusia sopimuksia | | 12 | | 28 |
| sopimuksia päättyneet | | 9 | | 13 |
| hoitopalkkion keskiarvo euroa/kk | | 486,63 | | 383,32 |
| vapaapäiväkulut euroa/hoitaja/kk | | 74,8 | | 65,98 |
| omaishoidontuen saajia joulukuu | | 56 | | 77 |
| Kysyntä ja laajuustiedot | | TP 2015 | TA 2016 | TP 2016 |
| Resurssit | | | | |
| aikuispalvelujohtaja | | 1 | | 1 |
| toimistosihteerit | | 1 | | 1 |
| vahtimestari | | 0,5 | | 0,5 |
| aikuisterveydenhuollon päällikkö | | 1 | | 1 |
| terveyspalveluohjaaja | | 5 | | 5 |
| terveydenhoitaja | | 16,4 | | 16,4 |
| perushoitaja | | 2 | | 2 |
| jalkojen hoitaja | | 1 | | 1 |
| osastosihteerit | | 4 | | 4 |
| muistihoitaja | | 1 | | 1 |
| aikuissosiaalityön päällikkö | | 1 | | 1 |
| sosiaalityöntekijä | | 2 | | 2 |
| sosiaalihoitaja | | 7 | | 7 |
| etuuskäsittelijä | | 1 | | 1 |
| palveluohjaaja | | 1 | | 1 |
| kuntouttavan työtoiminnan ohjaaja | | 1 | | 1 |
| kuntoutusohjaaja | | 1 | | 1 |
| henkilökohtainen avustaja | | 2 | | 2 |
| psykologi | | 1 | | 1 |
| psyk.sairaanhoitaja | | 2 | | 2 |
| ohjaaja | | 1 | | 1 |
| palveluvastaava | | 1 | | 1 |
| lähihoitaja | | 1 | | 1 |
| henkilökohtainen avustaja | | 5 | | 5 |
| | | 59,9 | | 59,9 |
| Talous (1.000 €) | | TP 2015 | TA 2016 | TP 2016 |
| Toimintatuotot (ulk) | | 14774 | 14118 | 15866 |
| Toimintakulut (ulk) | | -14356 | -13692 | -15412 |
| Sisäiset erät | | -415 | -424 | -452 |
| Poistot | | -3 | -3 | -3 |
| Tulos | | 0 | 0 | 0 |

Tulosalue
Tilivelvollinen

Vanhuspalvelut
Vanhuspalvelujohtaja Anne Vanhatalo

Palveluajatus

Vanhuspalveluihin kuuluvat omaishoidon tuki yli 65-vuotiaille, kotihoito, kotona asumista tukevat palvelut, kuntouttava päivätoiminta, perhehoito, tuettu palveluasuminen ja tehostettu palveluasuminen (vähenevässä määrin laitoshoido). Palveluilla tuetaan apua tarvitsevan vanhusväestön selviytymistä jokapäiväisen elämän vaatimista toiminnoista. Jatkuvasti kehitettävien avopalveluiten avulla pyritään vähentämään tai siirtämään ympärivuorokautisen hoidon tarvetta.

Toiminnan painopistealueet suunnittelukaudella

1. Avopalveluiden ja kotiin annettavien palveluiden kehittäminen pääpainopiste
2. Asiakkaan palveluneuvonnan ja ohjauksen lisääminen
3. Kotiinkuntoutusyksikön toiminnan vakiinnuttaminen
4. Henkilöstön jatkuva täydennyskoulutus
5. Sähköisten järjestelmien ja työvälineiden käytön laajennukset
6. Laitoshoidon purkaminen

Toiminnalliset tavoitteet

1. Asiakkaalle pyritään turvaamaan ensisijaiset palvelut, palvelusetelin käyttömahdollisuuden lisääminen
2. Kotona asumisen tukeminen resurssien sallimissa rajoissa, palveluohjauksen ja neuvonnan lisääminen, asiakas- ja omaiskyselyt
3. Kotiinkuntoutusyksikön toiminnalle tavoitellaan sujuvaa kotiuttamista ja kotona asuvan asiakkaan itsenäisen selviytymisen tukemista
4. Kuntoutumista tukevan oppisopimuskoulutuksen järjestäminen
5. Kotihoidon optimointi- ja mobiilijärjestelmän käyttöönotto koko alueelle
6. Laitoshoitopaikkojen vähentäminen ja muuttaminen tehostetun palveluasumisen paikoiksi.

Toiminnallisten tavoitteiden toteutuminen

1. Ensisijaiset palvelut pystytytty toteuttamaan.
2. Palveluohjausta ja neuvontaa vastaanotolla ja kotikäynneillä lisätty Asiakas- ja omaiskyselyt toteutettu kaikissa tulosyksiköissä ja omaishoidossa säännöllisesti vuosittain
3. Kotiinkuntoutusyksikön toiminnalla saatu positiivista vaikutusta asiakkaan kotona selviytymiseen
4. Henkilöstölle on edelleen järjestetty monipuolista täydennyskoulutusta kuntoutuksen osaamisalan oppisopimuskoulutuksena
5. Kotihoidon optimointi- ja mobiilijärjestelmä otettiin käyttöön koko Posan toiminta-alueella
6. Laitoshoitopaikkojen vähennys jatkui niin, että vuoden 2016 lopussa on käytössä 17 laitoshoidon paikkaa.

| Tavoitteiden toteuttamista kuvaavat mittarit | | | |
|----------------------------------------------------------|----------------|----------------|----------------|
| | TP 2015 | TA 2016 | TP 2016 |
| Kotihoito | | | |
| -Omaishoidon tuki 65-74v | 36 | | 34 |
| -Omaishoidon tuki 75v > | 128 | | 121 |
| -Hylätyt/keskeytyneet hakemukset/v | 22 | | 20 |
| -Omaishoidon päätetyt sopimukset/v | 47 | | 49 |
| -Uudet sopimukset/v | 58 | | 54 |
| Kotihoito | | | |
| -kotihoitoon palveluiden piirissä yli 75v (säännöllinen) | 0,12 | | 0,133 |
| -Asiakkaat (säännölliset,tilapäiset) | 1386 | | 1447 |
| -Käynnit | 138198 | | 145335 |
| -Tunnit, asiakastyö | 70698 | | 65230 |
| Tukipalvelu,asiakkaat(ei turva- ja ateriapalvelu) | 197 | | 156 |
| Laitoshoito, vanhainkodit | | | |
| -laitospalveluiden piirissä yli 75-v | 0,0084 | | 0,0065 |
| -hoitopäivät | 14131 | | 12635 |
| Asumispalvelu | | | |
| -asumispalveluiden piirissä yli 75-v | 0,098 | | 0,1078 |
| -asumispalvelupäivät (sis.tuettu asuminen) | 64072 | | 66200 |
| -Ostopalvelu,palvelupäivät | 36236 | | 38935 |
| Euroa/suorite /Tuotekortit | | | |
| Kotihoito/ tunti nt (kuntasuoritteet) | 22,61 | | 23,87 |
| Tehostettu palveluasuminen/hoitopv nt/keskiarvo | 96,61 | | 95,22 |
| Laitoshoito/hoitopäivä nt /keskiarvo | 148 | | 161,52 |
| Ostopalvelu /hoitopv nt (lisätty vuokrat) | 91,59 | | 92,88 |
| Omaishoidon tuki/ myönnetyn tuen ka | 501,18 | | 472,21 |
| | | | |
| Kysyntä ja laajuustiedot | TP 2015 | TA 2016 | TP 2016 |
| Asiakkaat | | | |
| 75-vuotta täyttäneiden määrä | 2609 | | 2598 |
| Resurssit | | | |
| Laitoshoitoon hoitopaikat(alle ja yli 75v) | 23 | | 17 |
| Asumispalvelupaikat | 289 | | 298 |
| Lyhytaikaishoitopaikat/as.ja laitosh. | 29 | | 28 |
| Perhehoito | 5 | | 5 |
| Kotihoito, asiakastyö % työajasta | 60,9 | | 61,3 |
| Henkilöstö: | | | |
| - hallinto | 5 | | 5 |
| - toimintakykyä ylläpitävä toiminta | 0 | | 0 |
| - laitoshoito, hoitohenkilöstö | 15 | | 18 |
| - laitoshoitoon henkilöstömitoitus | 0,61 | | 0,61 |
| - asumispalvelut,hoitohenkilöstö | 105 | | 117 |
| - asumispalvelun henkilöstömitoitus | 0,56 | | 0,54 |
| - kotihoito | 110 | | 105,5 |
| Hoitohenkilöstö yhteensä | 242 | | 240,5 |
| Palkkatukipaikat | 0 | | 1 |
| | | | |
| Talous (1.000 €) | TP 2015 | TA 2016 | TP 2016 |
| Toimintatuotot (ulk) | 22194 | 22870 | 22416 |
| Toimintakulut (ulk) | -21652 | -21229 | -20717 |
| Sisäiset erät | -1589 | -1624 | -1647 |
| Poistot | -17 | -18 | -52 |
| Tulos | 0 | 0 | 0 |

Tulosalue
Tilivelvollinen

Erityispalvelut
Johtava ylilääkäri Kaija Antola

Palveluajatus

Erityispalveluihin kuuluvat lääkärin- ja sairaanhoitajavastaanotto, erikoislääkäripalvelut, hammaslääkärin, erikoishammaslääkärin ja suuhygienistin vastaanotto kuvantaminen, kuntoutus, hygieenisyksikkö, aikuisten puheterapia, toimintaterapia, sairaala ja kotisairaaloiminta. Asiakkaina ovat akuuttiin tai krooniseen sairauteen hoitoa tarvitsevat ja ennalta ehkäisevää terveysneuvontaa tarvitsevat ihmiset, iästä riippumatta. Pyrimme jatkuvasti kehittämään toimintaamme laadukkaiden terveyspalveluiden turvaamiseksi asiakkaillemme.

Toiminnan painopistealueet suunnittelukaudella

Riittävä palvelusopimuksen mukainen palvelujen tarjonta tasapuolisesti koko PoSan alueelle. Tehokkuuden ja laadun maksimoiminen kustannustehokkaasti. Avopalveluihin ja ennaltaehkäisyyn painottaminen.

Toiminnalliset tavoitteet

Tarjota riittävästi ajanvarausaikoja, jotta sairaus ei ehdi aiheuttaa asiakkaalle pysyviä haittoja. Kotisairaaloiminnan tehostaminen, siten ettei osastohoitoa tarvita tai tarvittava aika jää mahdollisimman vähäiseksi. Tavoite on hoitaa mm. vanhusten akuutit sairaudet heidän omassa laitoksissa, ilman raskasta siirtomatkaa osastolle. Laboratorio- ja lääkemenojen hillitseminen koulutuksen ja ohjeistuksen keinoin. Turhien röntgenkuvien vähentäminen säderiskin vähentämiseksi. Tehokkaan päivystystoiminnan avulla osaltaan hillitä erikoissairaanhoidon maksuja. Suun terveydenhuollon jonojen purkaminen. Oman virkalääkäriresurssin täydentäminen sekä suun terveydessä että yleislääkäripuolella. Riittävien toimitilojen varmistaminen saneerauksen avulla myös tulevaisuuden tarpeisiin nähden.

Toiminnallisten tavoitteiden toteutuminen

Riittävä palvelusopimuksen mukainen palvelujen tarjonta tasapuolisesti koko PoSan alueelle. Tehokkuuden ja laadun maksimoiminen kustannustehokkaasti. Avopalveluihin ja ennaltaehkäisyyn painottaminen.

| Tavoitteiden toteuttamista kuvaavat mittarit | | | | |
|-------------------------------------------------------------------------------------------------------------------------------------------------------|--|----------------|----------------|----------------|
| | | TP 2015 | TA 2016 | TP 2016 |
| Lääkärien ajanvarausvastaanotto 5110 | | | | |
| - suoritettua jäsenkunnat (tuotekortti) | | 21 220 | | 21 333 |
| suorite koostuu käynneistä ja puheluista | | | | |
| suoritteessa käynnin laskennallinen arvo on 1, puhelun 0,3 | | | | |
| - kaikki käynnit (myös ulkokuntalaiset) | | | | |
| - kaikki puhelut (myös ulkokuntalaiset) | | | | |
| Lääkäri ja sairaanhoitopalvelut päivystyspotilaille 5120 | | | | |
| - suoritettua jäsenkunnat (tuotekortti) | | 16 450 | | 15 054 |
| - kaikki käynnit (myös ulkokuntalaiset) | | | | |
| - kaikki puhelut (myös ulkokuntalaiset) | | | | |
| Hoitajavastaanotto 5130 | | | | |
| - suoritettua Tapala (tuotekortti) | | 12 975 | | 12 463 |
| Suun terveydenhuolto 5210 | | | | |
| - suoritettua jäsenkunnat (tuotekortti) | | 28 433 | | 27 863 |
| - suorite koostuu hammaslääkärillä ja suuhygienistilla käynneistä | | | | |
| - kaikki käynnit (myös ulkokuntalaiset) | | | | |
| Kuvantaminen 5320 | | | | |
| - kaikki tutkimukset | | | | |
| Lääkinnällinen kuntoutus 5330 | | | | |
| - suoritettua jäsenkunnat (tuotekortti) | | 7 285 | | 6 827 |
| - aikuisten puheterapia | | | | |
| - toimintaterapia | | | | |
| Erikoissairaanhoitolliset palvelut 5350 | | | | |
| - tuotettuja toimenpiteitä: | | | | |
| colonoskopia | | 204 | | 190 |
| gastroskopia | | 145 | | 164 |
| urologin konsultaatio | | 171 | | 275 |
| toimenpideoosasto puh.konsultaatioita | | | | |
| muut kirurgin vastaanottokäynnit | | | | |
| geriatriin vastaanottokäynnit | | 149 | | 142 |
| geriatriin konsultaatiot | | 646 | | 490 |
| geriatriin sairaalakäynnit | | 53 | | 219 |
| geronomiin vastaanottokäynnit | | 299 | | 276 |
| EKG-holter | | 147 | | 182 |
| Unirekisteröinti | | 82 | | 93 |
| RR-holter | | 31 | | 35 |
| Sairaala 5410 | | | | |
| - hoitopäivät jäsenkunnat (tuotekortti) | | 20 140 | | 18 103 |
| - ulkokuntalaisten hoitopäivät | | | | |
| Kotisairaala 5420 | | | | |
| - käynnit, tuotekortti | | 2 531 | | 1 900 |
| Kysyntä ja laajuustiedot | | TP 2015 | TA 2016 | TP 2016 |
| Asiakkaat ; PoSan alueen väestö ja aikuispalveluiden, vanhuspalveluiden ja perhepalveluiden PoSan ulkopuolelle laitoksiin sijoittamat asukkaat | | | | |

| Resurssit | | | | |
|--------------------------------------|--|----------|----------|----------|
| Vastaanotot 5110, 5120, 5130 | | | | |
| Virkalääkärit | | 11 | | 12 |
| Osastonhoitaja | | 1 | | 1 |
| Sairaanhoitaja (2-vuorotyö) | | 9 | | 9 |
| Perushoitajat | | 5,5 | | 5,5 |
| Osastosihteeri | | 3 | | 3 |
| Välinehuoltaja | | 1 | | 1 |
| Suun terveydenhuolto 5210 | | | | |
| Ylihammaslääkäri | | 0,6 | | 1 |
| Hammaslääkäri | | 6 | | 4,5 |
| Vastaava hammashoitaja | | 1 | | 1 |
| Suuhygienisti | | 3 | | 3 |
| Hammashoitaja | | 13 | | 13 |
| Välinehuoltaja | | 1 | | 1 |
| Ostohammaslääkäreitä | | 5 | | 5 |
| Kuvantaminen 5320 | | | | |
| Ylilääkäri/tk-röntgenlääkäri | | 1 | | 1 |
| Osastonhoitaja | | 1 | | 1 |
| Röntgenhoitaja | | 3 | | 3 |
| Osastosihteeri | | 0,6 | | 0,6 |
| Lääkinnällinen kuntoutus 5330 | | | | |
| Osastonhoitaja | | 1 | | 1 |
| Fysioterapeutti | | 6 | | 6 |
| Kuntoutusohjaaja | | 0,5 | | 0,5 |
| Osastosihteeri | | 1 | | 1 |
| Aikuisten puheterapeutti | | 0,5 | | 0,5 |
| Toimintaterapeutti | | 1 | | 1 |
| Sairaala 5410 (3-vuorotyö) | | | | |
| Terveyskeskuslääkäri | | 3 | | 3 |
| Osastonhoitaja | | 1 | | 1 |
| Sairaanhoitaja | | 28 | | 28 |
| Lähihoitaja | | 20 | | 20 |
| Kotiuttamishoitaja | | 1 | | 1 |
| Laitoshuoltaja | | 9 | | 9 |
| Osastosihteeri | | 2 | | 2 |
| Kotisairaala 5420 | | | | |
| Terveyskeskuslääkäri | | 0,6 | | 0,6 |
| Sairaanhoitaja | | 3 | | 3 |
| Talous (1.000 €) | | | | |
| Toimintatuotot (ulk) | | 15 008 | 14 750 | 15 122 |
| Toimintakulut (ulk) | | -13 502 | -13 232 | -13 647 |
| Sisäiset erät | | -1 375 | -1 376 | -1 396 |
| Poistot | | -132 | -143 | -79 |
| Tulos | | 0 | 0 | 0 |

Tulosalue
Tilivelvollinen

Ympäristöpalvelut
Terveysvalvonnan johtaja Laura Juhantalo

Palveluajatus

Terveyden edistäminen niin, että vähennetään sellaisia elinympäristössä olevia tekijöitä, jotka voivat aiheuttaa terveyshaittaa ihmisille, eläimille tai haittaa ympäristölle. Eläinten terveyden edistäminen, sairauksien ja tarttuvien eläintautien hoito ja ennaltaehkäisy, eläinsuojelun edistäminen sekä eläinperäisten elintarvikkeiden alkutuotannon valvonta.

Toiminnan painopistealueet suunnittelukaudella

Ympäristönsuojelun ja ympäristöterveydenhuollon valvontasuunnitelman toteuttaminen. Toimivan terveysvalvonnan ja peruseläinlääkintäpalvelun sekä kiireellisen eläinlääkärinavun turvaaminen koko seitsemän kunnan yhteistoiminta-alueella

Toiminnalliset tavoitteet

1. Yhteistoiminta-alueen palveluiden ylläpitäminen siten, että eläinlääkäripalvelu ja valvonta on turvattu tasapuolisesti koko alueella mukaan lukien ympärivuorokautinen päivystys.
2. Yhteistoiminta-alueen palveluiden ylläpitäminen siten, että terveysvalvonnan palvelut on turvattu tasapuolisesti koko alueella. Valvontasuunnitelman toteuttaminen.
3. Ympäristönsuojelun lupa-asioiden hoitaminen tasapuolisesti koko PoSan alueella. Valvontasuunnitelman toteuttaminen.

Toiminnallisten tavoitteiden toteutuminen

1. Yhteistoiminta-alueen eläinlääkintäpalvelut hoidettiin tasapuolisesti ja eriytetty päivystys järjestettiin ostamalla pieneläinten takapäivystys edelleen yksityiseltä palveluntuottajalta. Asiakasvalituksia tuli yksi.
2. Terveysvalvonnan palvelut hoidettiin melko hyvin, vaikka yksi virka oli täyttämättä. Valvonta toimi yhdenmukaisesti koko alueella.
3. Ympäristönsuojelun valvontasuunnitelma toteutui. Lupa-asioiden käsittely hoitui.

| Tavoitteiden toteuttamista kuvaavat mittarit | | | | | |
|------------------------------------------------------------------|--|--|----------------|----------------|----------------|
| | | | TP 2015 | | TP 2016 |
| Eläinlääkintähuollon käynnit tiloilla | | | 2684 | | 2473 |
| Eläinlääkintähuollon käynnit vastaanotolla | | | 2427 | | 2199 |
| Eläinlääkintähuollon valvontakäynnit | | | 158 | | 144 |
| Terveysvalvonnan tarkastuskäynnit | | | | | |
| elintarvikelain mukaan | | | 299 | | 343 |
| terveydensuojelulain mukaan | | | 80 | | 110 |
| kuluttajaturvallisuuslain mukaan | | | 46 | | 18 |
| tupakkalain mukaan | | | 32 | | 72 |
| Terveysvalvonnan päätökset | | | 22 | | 34 |
| Ympäristönsuojelun tarkastuskäynnit | | | 31 | | 114 |
| Ympäristönsuojelun päätökset, luvat, rekisteröinnit ja lausunnot | | | 40 | | 37 |
| | | | | | |
| | | | | | |
| Kysyntä ja laajuustiedot | | | TP 2015 | | TP 2016 |
| Asiakkaat | | | | | |
| Asukasluku | | | 24 973 | | |
| Resurssit | | | | | |
| Henkilöstö | | | | | |
| eläinlääkärit | | | 7 | | 7 |
| terveystarkastajat | | | 3 | | 3 |
| ympäristötarkastajat | | | 2 | | 2 |
| | | | | | |
| | | | | | |
| Talous (1.000 €) | | | TP 2015 | TA 2016 | TP 2016 |
| Toimintatuotot (ulk) | | | 986 | 1 050 | 1014 |
| Toimintakulut (ulk) | | | -918 | -983 | -946 |
| Sisäiset erät | | | -68 | -68 | -68 |
| Poistot | | | | 0 | 0 |
| Tulos | | | 0 | 0 | 0 |

3 KÄYTTÖTALouden TOTEUTUMINEN

3.1 Tuloslaskelmaosan toteutuminen

| Tuloslaskelmaosan toteutuminen | Alkuperäinen talousarvio | Talousarvio-mutokset | Talousarvio muutosten jälkeen | Toteutuma | Poikkeama |
|------------------------------------------|--------------------------|----------------------|-------------------------------|----------------|----------------|
| ULKOINEN TULOSLASKELMA | | | | | |
| TOIMINTATULOT | | | | | |
| Myyntitulot | 1 967 380 | 0 | 1 967 380 | 1 812 733 | -154 647 |
| Jäsenkuntien maksuosuudet | 47 907 240 | 0 | 47 907 240 | 49 253 367 | 1 346 127 |
| Maksutulot | 7 303 080 | 0 | 7 303 080 | 7 966 275 | 663 195 |
| Tuet ja avustukset | 426 950 | 0 | 426 950 | 431 628 | 4 678 |
| Muut toimintatulot | 923 050 | 0 | 923 050 | 1 012 561 | 89 511 |
| | 58 527 700 | 0 | 58 527 700 | 60 476 563 | 1 948 863 |
| TOIMINTAMENOT | | | | | |
| Henkilöstömenot | -28 371 300 | 0 | | -25 626 669 | |
| Palvelujen ostot | -21 475 620 | 0 | -21 475 620 | -26 159 246 | -4 683 626 |
| Aineet, tarvikkeet, tavarat | -2 234 630 | 0 | -2 234 630 | -2 241 431 | -6 801 |
| Avustukset | -4 364 800 | 0 | -4 364 800 | -4 270 962 | 93 838 |
| Muut toimintamenot | -1 782 300 | 0 | -1 782 300 | -1 909 653 | -127 353 |
| | -58 228 650 | 0 | -58 228 650 | -60 202 665 | -1 974 015 |
| TOIMINTAKATE | 299 050 | 0 | 299 050 | 268 602 | -30 448 |
| Rahoitustuotot ja -kulut | | | | | |
| Muut rahoitustuotot | 15 000 | 0 | 15 000 | 68 987 | 53 987 |
| Muut rahoituskulut | -10 000 | 0 | -10 000 | -20 893 | -10 893 |
| VUOSIKATE | 304 050 | 0 | 304 050 | 316 697 | 12 647 |
| Poistot ja arvonalentumiset | | | | | |
| Suunn. mukaiset poistot | -299 050 | 0 | -299 050 | -283 282 | 15 768 |
| Satunnaiset erät | | | | | |
| TILIKAUDEN TULOS | 5 000 | 0 | 5 000 | 33 415 | 28 415 |
| Poistoerojen lisäys (-) tai vähennys (+) | | | | | |
| Varausten lisäys (-) tai vähennys (+) | | | | | |
| Rahastojen lisäys(-) tai vähennys (+) | | | | | |
| Tilikauden alijäämä | 5 000 | 0 | 5 000 | 33 415 | 28 415 |

3.2 Investointien toteutuminen

| | | Talousarvio 2016 | käytetty | Yli/Ali |
|------|-------------------------------|------------------|-------------|-------------|
| 30 | Investoinnit | | | |
| 8000 | Erytispalv hankinnat vo+sair | | | |
| * | Hankinnat yht. | -60 000 | -24 716,64 | -35 283,36 |
| 8100 | Vanhuspalvelujen hankinnat | | | |
| * | Hankinnat yht. | -80 000 | -44 084,22 | -35 915,78 |
| 8200 | Suun terveydenhoito hankinnat | | | |
| * | Hankinnat yht. | -30 000 | -59 841,95 | 29 841,95 |
| 8300 | Perhepalvelujen hankinnat | | | |
| * | Hankinnat yht. | -15 000 | 0,00 | -15 000,00 |
| 8400 | Aikuispalvelujen hankinnat | | | |
| * | Hankinnat yht. | -20 000 | 0,00 | -20 000,00 |
| 8500 | Tukipalvelujen hankinnat | | | |
| * | Hankinnat yht. | -280 000 | -163 066,82 | -116 933,18 |
| 30 | Investoinnit YHTEENSÄ | | | |
| | Hankinnat | | | |
| 1000 | Tietokoneohjelmistot | -305 000 | -140 226,13 | -164 773,87 |
| 1020 | Muut aineettomat oikeudet | 0 | 0,00 | 0,00 |
| 1085 | Muut pitkävaikutteiset menot | -20 000 | -28 515,47 | 8 515,47 |
| 1190 | Muut kiinteät rak.ja laitteet | 0 | 0,00 | 0,00 |
| 1210 | Kuljetusvälineet | 0 | 0,00 | 0,00 |
| 1220 | Muut koneet ja kalusto | -140 000 | -122 968,03 | -17 031,97 |
| 1340 | Muut osakkeet ja osuudet | 0 | 0,00 | 0,00 |
| * | Hankinnat yht. | -465 000 | -291 709,63 | -173 290,37 |

3.3 Rahoitusosan toteutuminen

| Talousarvion rahoitusosan toteutumisvertailu | | | | |
|-----------------------------------------------------|-------------|----------|-----------|--|
| | Talousarvio | Toteuma | Poikkeama | |
| | 2016 | | | |
| Toiminnan rahavirta | | | | |
| Vuosikate | 304 050 | 316 697 | -12 647 | |
| Investointien rahavirta | | | | |
| Investointimenot | -465 000 | -291 710 | -173 290 | |
| Pysyvien vastaavien luovutusvoitot | | 1 261 | | |
| Toiminta ja investoinnit netto | -160 950 | 26 249 | -187 199 | |
| Rahoitustoiminta | | | | |
| Lainakannan muutokset | | | | |
| Pitkäaikaisten lainojen lisäykset | | | 0 | |
| Pitkäaikaisten lainojen vähennykset | | | 0 | |
| Lyhytaikaisten lainojen muutos | 0 | 0 | 0 | |
| Oman pääoman muutokset | 0 | 0 | | |
| Vaikutus maksuvalmiuteen | -160 950 | 26 249 | -187 199 | |

Kuntayhtymän tulorahoitus koostuu valtaosin palvelujen myyntiin perustuvista myyntituotoista sekä maksutuotoista, jotka kertyvät varsin säännöllisesti kuukausittain. Kuluista valtaosa kertyy myös säännöllisellä kuukausijaksotuksella. Maksuvalmiuden ylläpito on kulujen ja tuottojen ajallista synkronointia. Maksuvalmius oli koko vuoden kunnossa. Kassasta on maksuja keskimäärin noin 4,5 miljoonaa euroa kuukaudessa. Luottolimiittiä maksuliiketeillä on yhteensä kaksi miljoonaa euroa. Limiitit eivät olleet käytössä.

3.4 Kokonaistulot ja -menot

| KUNTAYHTYMÄN KOKONAISTULOT JA -MENOT | | | |
|--------------------------------------------------------------------------------------|--------------|----------------------------------------------------|--------------|
| TULOT | 1 000 € | MENOT | 1 000 € |
| Toiminta | | Toiminta | |
| Toimintatuotot | 60477 | Toimintakulut | 60207 |
| Verotulot | 0 | - valmistus omaan käyttöön | 0 |
| Valtionosuudet | 0 | Korkokulut | 0 |
| Korkotuotot | 0 | Muut rahoituskulut | 21 |
| Muut rahoitustuotot | 69 | Sataunnaiset kulut | 0 |
| Satunnaiset tuotot | 0 | Tulorahoituksen korjauserät | |
| Tulorahoituksenkorjauserät | 0 | Pakollisten varausten muutos | |
| -pysyvien vastaavien | | - Pakoll. varausten lis.(+), väh.(-) | |
| hyödykkeiden luovotusvoitot | 0 | - Pysyvien vastaavien hyödykkeiden luovutustappiot | 0 |
| Investoinnit | | Investoinnit | |
| Rahoitusosuudet investointimenoihin | 0 | Investointimenot | 292 |
| Pysyvien vastaavien hyödykk. luovutustulot | 0 | | |
| Rahoitustoiminta | | Rahoitustoiminta | |
| Antolainasaamisten vähennykset | 0 | Antolainasaamisten lisäykset | 0 |
| Pitkäaikaisten lainojen lisäys | 0 | Pitkäaikaiseten lainojen vähennys | 0 |
| Lyhytaikaisten lainojen lisäys | 0 | Lyhytaikaisten lainojen vähennys | 0 |
| Oman pääoman lisäykset | 0 | Oman pääoman vähennykset | 0 |
| Kokonaistulot yhteensä | 60546 | Kokonaismenot yhteensä | 60520 |
| Täsmäytys | | | |
| Kokonaistulot - Kokonaismenot = 60546 - 60520 = 26 | | | |
| Muut maksuvalmiuden muutokset + Rahavarojen muutos = [58] - [32] = [26] | | | |

3.5 Yhteenvedo yhtymävaltuuston hyväksymien määrärahojen ja tuloarvioiden toteutumisesta (1000 eur)

| | Sito- vuus N B | Määrärahat | | | | | Tuloarviot | | | | |
|------------------------------------------------|-------------------------|----------------------------|------------------------|-----------------------------------|----------------|-----------------|----------------------------|------------------------|-----------------------------------|----------------|-----------------|
| | | Alkup- talous- arvio | TA:n muutok- set | TA muutos- ten jäl- keen | Toteu- tuma | Poikk- keama | Alkup- talous- arvio | TA:n muutok- set | TA muutos- ten jäl- keen | Toteu- tuma | Poikk- keama |
| KÄYTTÖTALOUSOSA (ulkoiset erät) | | | | | | | | | | | |
| Hallinto | | | | | | | | | | | |
| Luottamuselimet | N | 48 | | 48 | 52 | -4 | 0 | 0 | | | |
| Yleishallinto | N | 976 | | 976 | 997 | -21 | 15 | 15 | 38 | 23 | |
| Tukipalvelut | | | | | | | | | | | |
| Ravinto ja puhtaus | N | 2002 | | 2002 | 1969 | 33 | 167 | 167 | 143 | -24 | |
| Muut tukipalvelut | N | 823 | | 823 | 892 | -69 | 11 | 11 | 30 | 19 | |
| Perhepalvelut | | | | | | | | | | | |
| Perhepalvelujen hallinto (ml. resurssik) | N | 2088 | | 2088 | 1938 | 150 | 241 | 241 | 76 | -165 | |
| Hyvinvointia edistävät palvelut | N | 702 | | 702 | 836 | -134 | 1861 | 1861 | 1998 | 137 | |
| Perheitä tukevat palvelut | N | 606 | | 606 | 666 | -60 | 1379 | 1379 | 1424 | 45 | |
| Lastensuojelupalvelut | N | 1848 | | 1848 | 2136 | -288 | 2064 | 2064 | 2349 | 285 | |
| Aikuispalvelut | | | | | | | | | | | |
| Aikuispalvelujen hallinto (ml. resurssikesk) | N | 2091 | | 2091 | 2267 | -176 | 20 | 20 | 29 | 9 | |
| Asioiden terv. hyvinvointia edistävät palvelut | N | 1120 | | 1120 | 1318 | -198 | 2658 | 2658 | 2989 | 331 | |
| Aikuisten peruspalvelut | N | 1257 | | 1257 | 1156 | 101 | 1967 | 1967 | 1906 | -61 | |
| Päihdehuoltopalvelut | N | 288 | | 288 | 406 | -118 | 315 | 315 | 431 | 116 | |
| Vammais- ja kehitysvammaispalvelut | N | 8936 | | 8936 | 10268 | -1332 | 9159 | 9159 | 10512 | 1353 | |
| Vanhuspalvelut | | | | | | | | | | | |
| Vanhuspalvelujen hallinto | N | 431 | | 431 | 494 | -63 | 40 | 40 | 64 | 24 | |
| Toimintakykyä ylläpitävät palvelut | N | 889 | | 889 | 804 | 85 | 892 | 892 | 808 | -84 | |
| Kotiin annettavat palvelut | N | 5357 | | 5357 | 5123 | 234 | 5795 | 5795 | 5690 | -105 | |
| Asumis- ja laitospalvelut | N | 14552 | | 14552 | 14295 | 257 | 16143 | 16143 | 15854 | -289 | |
| Erityis palvelut | | | | | | | | | | | |
| Erityis palvelujen hallinto (ml. reurssikesk:) | N | 248 | | 248 | 256 | -8 | 25 | 25 | 19 | -6 | |
| Vastaanotot | N | 4019 | | 4019 | 4080 | -61 | 4806 | 4806 | 4865 | 59 | |
| Hammashuolto | N | 2567 | | 2567 | 2690 | -123 | 2817 | 2817 | 2948 | 131 | |
| Hoidon täydentävät palvelut | N | 1407 | | 1407 | 1291 | 116 | 1102 | 1102 | 989 | -113 | |
| Sairaalahoido | N | 4990 | | 4990 | 5325 | -335 | 6000 | 6000 | 6300 | 300 | |
| Ympäristöpalvelut | | | | | | | | | | | |
| Ympäristöpalvelujen hallinto | N | 4 | | 4 | 4 | 0 | 1 | 1 | 0 | -1 | |
| Eläinlääkintähuolto | N | 602 | | 602 | 571 | 31 | 639 | 639 | 608 | -31 | |
| Terveysvalvonta | N | 280 | | 280 | 275 | 5 | 305 | 305 | 300 | -5 | |
| Ympäristönsuojelu | N | 97 | | 97 | 97 | 0 | 105 | 105 | 105 | 0 | |
| TUOSLASKELMAOSA | | | | | | | | | | | |
| Muut rahoitustuotot | | | | | 60206 | | | | 60475 | | |
| Muut rahoitusmenot | B | 10 | | 10 | 21 | -11 | 15 | 15 | 69 | 54 | |
| INVESTOINTIOSA | | | | | | | | | | | |
| Inestoinnit | B | 465 | | 465 | 292 | 173 | | | | | |
| RAHOITUSOSA | | | | | | | | | | | |
| Antolainauksen muutokset | | | | | | | | | | | |
| Lainakannan muutokset | | | | | | | 0 | 0 | 0 | 0 | |
| Oman pääoman muutokset | | | | | | 0 | 0 | 0 | 0 | 0 | |
| Vaikutus maksuvalmiuteen | | | | | | | 181 | 181 | -294 | -475 | |
| YHTEENSA | | 58703 | | 58703 | 120725 | -1816 | 58723 | 58723 | 120725 | 1527 | |

4 TILINPÄÄTÖSLASKELMAT

4.1 Tuloslaskelma

| | | 1.1.-31.12.2016 | 1.1.-31.12.2015 |
|----|--------------------------------|-----------------|-----------------|
| | ULKOINEN TUOSLASKELMA | | |
| | TOIMINTATUOTOT | | |
| * | Myyntituotot | 1 835 306,88 | 2 094 663,12 |
| * | Jäsenkuntien maksuosuudet | 49 253 366,80 | 48 382 005,00 |
| * | Maksutuotot | 7 943 701,12 | 6 989 183,39 |
| * | Tuet ja avustukset | 431 627,69 | 423 988,18 |
| * | Muut toimintatuotot | 1 012 560,85 | 982 971,78 |
| ** | | 60 476 563,34 | 58 872 811,47 |
| | TOIMINTAKULUT | | |
| | Henkilöstökulut | | |
| * | Palkat ja palkkiot | -20 320 660,96 | -22 410 360,28 |
| | Henkilösivukulut | | |
| * | Eläkekulut | -3 977 601,80 | -4 278 125,12 |
| * | Muut henkilösivukulut | -1 328 406,29 | -1 358 038,03 |
| * | Asiakaspalvelujen ostot | -14 990 227,21 | -13 652 566,30 |
| * | Muiden palvelujen ostot | -11 169 018,96 | -8 618 482,71 |
| * | Aineet,tarvikk,tavarat | -2 241 430,96 | -2 248 653,99 |
| * | Avustukset | -4 270 962,31 | -4 203 562,91 |
| * | Muut toimintakulut | -1 909 652,78 | -1 777 037,52 |
| ** | | -60 207 961,27 | -58 546 826,86 |
| | TOIMINTAKATE | 268 602,07 | 325 984,61 |
| | Rahoitustuotot ja -kulut | | |
| * | Muut rahoitustuotot | 68 987,44 | 20 609,99 |
| * | Muut rahoituskulut | -20 892,51 | -15 232,48 |
| | VUOSIKATE | 316 697,00 | 331 362,12 |
| | Poistot ja arvonalentumiset | | |
| * | Suunn.mukaiset poistot | -283 282,30 | -346 270,42 |
| | Satunnaiset erät | | |
| | TILIKAUDEN TULOS | 33 414,70 | -14 908,30 |
| | TILIKAUDEN YLIJÄÄMÄ (ALIJÄÄMÄ) | 33 414,70 | -14 908,30 |

4.2 Rahoituslaskelma

| | 1.1. - 31.12.2016 | 1.1. - 31.12.2015 |
|---------------------------------------------------|---------------------|----------------------|
| RAHOITUSLASKELMA | | |
| TOIMINNAN RAHAVIRTA | | |
| Vuosikate | 316 697,00 | 331 362,12 |
| Tulorahoituksen korjauserät | | |
| | 316 697,00 | 331 362,12 |
| INVESTOINTIEN RAHAVIRTA | | |
| Investointimenot | -291 709,63 | -206 896,77 |
| Pysyvien vastaavien hyödykkeiden luovutustulot | 1 261,41 | |
| Investointien rahavirta | -290 448,22 | -206 896,77 |
| Toiminnan ja invest. rahavirta | 26 248,78 | 124 465,35 |
| RAHOITUKSEN RAHAVIRTA | | |
| Pitkäaisten laniojen lisäys/vähennys muilta | 0,00 | 0,00 |
| Oman pääoman muutokset | 0,00 | 0,00 |
| Muut maksuvalmiuden muutokset | | |
| Toimeksiant.varat/po muutos | -16 530,98 | -8 174,35 |
| Vaihto-omaisuuden muutos | | |
| Saamisten muutos | -299 487,01 | -1 055 375,71 |
| Korottomien velkojen muutos | 257 796,77 | 88 505,19 |
| Muut maksuvalmiuden muutokset | -58 221,22 | -975 044,87 |
| Rahoituksen rahavirta | -58 221,22 | -975 044,87 |
| RAHAVAROJEN MUUTOS | -31 972,44 | -850 579,52 |
| Rahavarojen muutos | | |
| Rahavarat 31.12. | 2 751 654,67 | 2 783 627,11 |
| Rahavarat 1.1. | 2 783 627,11 | 3 634 206,63 |
| Rahavarojen muutos | -31 972,44 | -850 579,52 |

4.3 Tase

| | TASE | 31.12.2016 | 31.12.2015 | Muutos | Muutos % |
|------|--------------------------------|---------------|---------------|-------------|----------|
| | VASTAAVAA | | | | |
| A | PYSYVÄT VASTAAVAT | | | | |
| I | Aineettomat hyödykkeet | | | | |
| 1. | Aineettomat oikeudet | 203 163,35 | 198 294,80 | 4 868,55 | 2,50 |
| 2. | Muut pitkävaikuttiset menot | 26 618,21 | 0,00 | 26 618,21 | 0,00 |
| | Aineettomat hyödykkeet | 229 781,56 | 198 294,80 | 31 486,76 | 15,90 |
| II | Aineelliset hyödykkeet | | | | |
| 1. | Kiinteät rakenteet ja laitteet | 78 315,82 | 108 983,02 | -30 667,20 | -28,10 |
| 2. | Koneet ja kalusto | 341 134,81 | 333 527,04 | 7 607,77 | 2,30 |
| | Aineelliset hyödykkeet | 419 450,63 | 442 510,06 | -23 059,43 | -5,20 |
| III | Sijoitukset | | | | |
| 1. | Osakkeet ja osuudet | 16 464,16 | 17 725,57 | -1 261,41 | -7,10 |
| | Sijoitukset | 16 464,16 | 17 725,57 | -1 261,41 | -7,10 |
| | PYSYVÄT VASTAAVAT | 665 696,35 | 658 530,43 | 7 165,92 | 1,10 |
| C | VAIHTUVAT VASTAAVAT | | | | |
| II | Saamiset | | | | |
| | Lyhytaikaiset saamiset | | | | |
| 1. | Myyntisaamiset | 3 636 629,83 | 3 474 685,13 | 161 944,70 | 4,70 |
| 4. | Muut saamiset | 644 733,14 | 858 998,38 | -214 265,24 | -24,90 |
| 5. | Siirtosaamiset | 514 124,64 | 162 317,09 | 351 807,55 | 216,70 |
| | Lyhytaikaiset saamiset | 4 795 487,61 | 4 496 000,60 | 299 487,01 | 6,70 |
| IV | Rahat ja pankkisaamiset | 2 751 654,67 | 2 783 627,11 | -31 972,44 | -1,10 |
| | VAIHTUVAT VASTAAVAT | 7 547 142,28 | 7 279 627,71 | 267 514,57 | 3,70 |
| | VASTAAVAA YHTEENSÄ | 8 212 838,63 | 7 938 158,14 | 274 680,49 | 3,50 |
| | VASTATTAVAA | | | | |
| A | OMA PÄÄOMA | | | | |
| 2001 | Peruspääoma | -254 305,00 | -254 305,00 | 0,00 | 0,00 |
| I | Peruspääoma | -254 305,00 | -254 305,00 | 0,00 | 0,00 |
| IV | Ed.tilikausien alijäämä | 340 549,40 | 325 641,10 | 0,00 | 0,00 |
| | Tilikauden alijäämä | -33 414,70 | 14 908,30 | -33 414,70 | 0,00 |
| | OMA PÄÄOMA | 52 829,70 | 86 244,40 | -33 414,70 | -38,70 |
| | PAKOLLISET VARAUKSET | | | | |
| D | TOIMEKSIANTOJEN PÄÄOMAT | | | | |
| | Valtion toimeksiannot | -12 644,20 | 0,00 | -12 644,20 | 0,00 |
| 3. | Muut toimeksiantojen pääomat | -19 495,89 | -48 671,07 | 29 175,18 | -59,90 |
| | TOIMEKSIANTOJEN PÄÄOMAT | -32 140,09 | -48 671,07 | 16 530,98 | -34,00 |
| E | VIERAS PÄÄOMA | | | | |
| II | Lyhytaikainen | | | | |
| 3. | Saadut ennakot | -2 982,68 | -2 451,76 | -530,92 | 21,70 |
| 7. | Ostovelat | -2 834 160,29 | -2 548 560,11 | -285 600,18 | 11,20 |
| 9. | Muut velat | -605 878,59 | -589 532,59 | -16 346,00 | 2,80 |
| 10. | Siirtovelat | -4 790 506,68 | -4 835 187,01 | 44 680,33 | -0,90 |
| | Lyhytaikainen vieras pääoma | -8 233 528,24 | -7 975 731,47 | 257 796,77 | 3,20 |
| | VIERAS PÄÄOMA | -8 233 528,24 | -7 975 731,47 | 257 796,77 | 3,20 |
| | VASTATTAVAA YHTEENSÄ | -8 212 838,63 | -7 938 158,14 | -274 680,49 | 3,50 |

TILINPÄÄTÖKSEN LIITETIEDOT

Tilinpäätöksen laatimista koskevat liitetiedot

- 1) Tilinpäätöstä laadittaessa noudatetut arvostusperiaatteet ja -menetelmät sekä jaksotusperiaatteet ja -menetelmät

Pysyvät vastaavat

Pysyvien vastaavien aineettomat ja aineelliset hyödykkeet on merkitty taseeseen hankintamenoa vähennettynä suunnitelman mukaisilla poistoilla. Suunnitelman mukaiset poistot on laskettu ennalta laaditun poistosuunnitelman mukaisesti. Poistosuunnitelman mukaiset suunnitelmapoistojen laskentaperusteet on esitetty tuloslaskelman liitetiedoissa kohdassa suunnitelman mukaisten poistojen perusteet.

Sijoitusten arvostus

Pysyvien vastaavien sijoitukset on merkitty taseeseen hankintamenoa.

Pysyvien vastaavien sijoitusluonteiset erät on merkitty taseeseen hankintamenoa.

Vaihto-omaisuus

Rahoitusomaisuuden arvostus

Saamiset on merkitty taseeseen nimellisarvoon.

- 2) Ei ilmoitettavaa.

- 3) Ei ilmoitettavaa.

- 4) Edellisen tilikauden tietojen vertailukelpoisuus

Kuntayhtymässä on siirrytty sijaisten käytössä entistä enemmän työvoiman vuokraukseen. Tämän johdosta henkilöstökulut ovat supistuneet ja muiden palvelujen ostot kasvaneet. Näiltä osin tiedot eivät ole vertailukelpoisia edelliseen tilikauteen.

- 5) Ei ilmoitettavaa.

Tuloslaskelmaa koskevat liitetiedot

- 6) Toimintatuotot tehtävittäin (ulkoiset)

| | 2016 | 2015 |
|-------------------|------------|------------|
| Hallinto | 38.696 | 56.627 |
| Tukipalvelut | 173900 | 241.136 |
| Perhepalvelut | 5845.902 | 5.612.378 |
| Aikuispalvelut | 15.866.458 | 14.773.752 |
| Vanhuspalvelut | 22.415.938 | 22.194.292 |
| Eriyispalvelut | 15.121.757 | 15.008.272 |
| Ympäristöpalvelut | 1.013.912 | 986.353 |
| Yhteensä | 60.476.563 | 58.872.811 |

- 7) Verotulot eriteltyinä

Ei ilmoitettavaa.

- 8) Valtionosuudet eriteltyinä

Ei ilmoitettavaa.

9) Palvelujen ostot eriteltyinä

| | 2016 | 2015 |
|----------------------------------|---------------|---------------|
| Asiakaspalvelujen ostot | 14 990 227,21 | 13 652 566,30 |
| Muiden palvelujen ostot | 11 169 018,96 | 8 618 482,71 |
| <i>Palvelujen ostot yhteensä</i> | 26 159 246,17 | 22 271 049,01 |

10) Valtuustoryhmien toimintaedellytysten tukeminen.

Ei ilmoitettavaa.

11) Selvitys suunnitelman mukaisten poistojen perusteista ja niiden muutoksista

Käyttöomaisuuden poistojen määrittämiseen on käytetty ennalta laadittua poistosuunnitelmaa. Suunnitelman mukaiset poistot on laskettu aineettomien ja aineellisten hyödykkeiden hankintamenoista arvioitun taloudellisen käyttöiän mukaan.

Arvioidut poistoaajat ja niitä vastaavat vuotuiset poistoprosentit sekä poistomenetelmät ovat:

Muut pitkävaikutteiset menot

Atk-ohjelmistot 3 vuotta tasapoisto

Muut 3 vuotta tasapoisto

Koneet ja kalusto

- sairaalalaitteet 5 vuotta tasapoisto

- muut koneet ja kalusto 3 vuotta tasapoisto

Pienet pysyvien vastaavien hankinnat, joiden hankintameno on alle 10.000 euroa, on kirjattu vuosikuluiksi.

12) Selvitys olennaisista tuottoihin ja kuluihin sisältyvistä pakollisten varausten muutoksista

Ei ilmoitettavaa.

13) Selvitys olennaisista muihin toimintatuottoihin sisältyvistä pysyvien vastaavien hyödykkeiden myyntivoitoista ja olennaisista muihin toimintakuluihin sisältyvistä pysyvien vastaavien hyödykkeiden luovutustappioista

Ei ilmoitettavaa.

14) Satunnaisiin tuottoihin ja kuluihin sisältyvät erät

Ei ilmoitettavaa.

15) Yhteismäärät muihin rahoitustuottoihin sisältyvistä tuotoista, jotka on saatu osuuksista muissa yhteisöissä

2.070 €

16) Erittely poistoeron muutoksista

Ei ilmoitettavaa.

Tasetta koskevat liitetiedot

Taseen vastaavia koskevat liitetiedot

17) Lainan liikkeeseen laskemisesta aiheutuneet kuluksi kirjaamattomat menot ja pääoma-alennukset

Ei ilmoitettavaa.

18) Arvonkorotusten periaatteet ja arvonmäärittäminen menetelmät

Ei ilmoitettavaa.

19) Tiedot pysyvistä vastaavista tase-eräkohtaisesti:

| Pysyvät vastaavat tase-eräkohtaisesti | | | | | | | | | | | | | | |
|---------------------------------------|------------------------|------------------------------|---------------|------------|------------------------|-------------|--------------------------------|-------------------|-----------------------------|-----------------------------|------------|---------------------|--------------------|-----------|
| | Aineettomat hyödykkeet | | | | Aineelliset hyödykkeet | | | | | | | Sijoitukset | | |
| | aineettomat oikeudet | muut pitkävaikutteiset menot | ennakkomaksut | yhteensä | maa- ja vesialueet | rakennukset | kiinteät rakenteet ja laitteet | koneet ja kalusto | muut aineelliset hyödykkeet | ennakkomaksut ja kesk.er.h. | yhteensä | osakkeet ja osuudet | muut lainasäämiset | yhteensä |
| Poistamaton hankintameno 1.1. | 198 294,80 | 0,00 | 0,00 | 208 559,19 | 0,00 | 0,00 | 108 983,02 | 333 527,04 | 0,00 | 0,00 | 442 510,06 | 17 725,57 | 0,00 | 17 725,57 |
| Lisäykset tilikauden aikana | 140 226,13 | 28 515,47 | | 168 741,60 | | | 0,00 | 122 968,03 | | | 122 968,03 | 0,00 | | |
| Rahoitusosuudet tilikaudella | | | | | | | | | | | | | | |
| Vähennykset tilikauden aikana | | | | | | | | | | | 0,00 | 1 261,41 | | 1 261,41 |
| Siirrot erien välillä | | | | | | | | | | | | | | |
| Tilikauden poisto | 135 357,58 | 1 897,26 | | 137 254,84 | | | 30 667,20 | 115 360,26 | | | 146 027,46 | | | |
| Arvonlennukset ja palautukset | | | | | | | | | | | | | | |
| Poistamaton hankintameno 31.12. | 203 163,35 | 26 618,21 | 0,00 | 229 781,56 | 0,00 | 0,00 | 78 315,82 | 341 134,81 | 0,00 | 0,00 | 419 450,63 | 16 464,16 | 0,00 | 16 464,16 |
| Arvonkorotukset | | | | | | | | | | | | | | |
| Kirjanpitoarvo 31.12. | 203 163,35 | 26 618,21 | 0,00 | 229 781,56 | 0,00 | 0,00 | 78 315,82 | 341 134,81 | 0,00 | 0,00 | 419 450,63 | 16 464,16 | 0,00 | 16 464,16 |
| Olennaiset lisäpoistot | | | | | | | | | | | | | | |
| Erittely lisäpoistoista | | | | | | | | | | | | | | |

20 – 23) Omistukset muissa yhteisöissä ja saamiset niiltä
Ei ilmoitettavaa.

24) Siirtosaamisiin sisältyvät olennaiset erät

| | 2016 | 2015 |
|---------------------|------------|------------|
| Muut tulojäämät | 0 | 162 206,55 |
| Muut siirtosaamiset | 514 124,64 | |
| Siirtosaamiset | 514 124,64 | 162 317,09 |

| Erittely, muut siirtosaamiset | 2016 |
|-------------------------------|-------------------|
| Jäsenkuntien tasauskulut | 182 264,04 |
| Työttömyysvakuutusrahasto | 110 245,24 |
| KELA (sairauspäivärahat ym.) | 98 779,29 |
| Ely-keskus kunt. työtoiminta | 49 400,64 |
| Työntek.tt.vak.maksut | 32 808,43 |
| KEVA varhemaksu | 27 631,86 |
| Vakuutusmaksut | 11 472,00 |
| Muut | 1 523,14 |
| Yhteensä | 514 124,64 |

Taseen vastattavia koskevat liitetiedot

25) Tase-eräkohtainen erittely oman pääoman erien lisäyksistä ja vähennyksistä sekä siirroista näiden erien välillä tilikauden aikana

| | 31.12.2016 | 31.12.2015 |
|---------------------------------|-------------------|-------------------|
| Peruspääoma | 254 305,00 | 254 305,00 |
| Edellisten tilikausien alijäämä | -340 549,40 | -325 641,10 |
| Tilikauden ylijäämä/alijäämä | 33 414,70 | -14 908,30 |
| OMA PÄÄOMA | -52 829,70 | -86 244,40 |

| | | |
|----------------|-------------------|-----------------|
| Honkajoki | 19 850,00 | 7,81 % |
| Jämijärvi | 21 610,00 | 8,50 % |
| Kankaanpää | 125 780,00 | 49,46 % |
| Karvia | 27 790,00 | 10,93 % |
| Pomarkku | 24 150,00 | 9,50 % |
| Siikainen | 17 940,00 | 7,05 % |
| | 237 120,00 | 93,24 % |
| | | |
| Osajäsenkunnat | | |
| Merikarvia | 17 185,00 | 6,76 % |
| | 254 305,00 | 100,00 % |

26) Erittely poistoerosta

Ei ilmoitettavaa.

27) Tase-erien mukaan eritelty tieto sellaisista pitkäaikaiseen vieraaseen pääomaan kuuluvista veloista, jotka erääntyvät myöhemmin kuin viiden vuoden kuluttua

Ei ilmoitettavaa.

28 – 30) Erittelyjä

Ei ilmoitettavaa.

31) Maksuliikennetileissä on yhteensä 2 000 000 euron luottolimiitti. Limiitissä ei muutoksia.

32) Ei ilmoitettavaa.

33) Siirtovelkoihin sisältyvät olennaiset erät

| | 2016 | 2015 |
|------------------------|--------------|--------------|
| Menojäämät | 0 | 561.363,35 |
| Kuntien eläkevakuutus | 322.701,66 | 319.538,37 |
| Tapaturmavakuutusmaksu | 0 | 33.800,18 |
| Lomapalkkavaraus | 3.832.111,02 | 3.908.146,19 |
| Muut siirtovelat | 635.694,00 | 12.338,92 |
| Siirtovelat | 4.790.506,68 | 4.835.187,01 |

| | |
|----------------------------|-------------------|
| Erittely, muut siirtovelat | 2016 |
| Jäsenkuntien tasauslaskut | 364 254,86 |
| Menojäämämäärät | 243 275,76 |
| Jäsenmaksu | 14 529,92 |
| Itsenäistymisvarat | 13 154,31 |
| Muut | 479,15 |
| Yhteensä | 635 694,00 |

Vakuuksia ja vastuusitoumuksia koskevat liitetiedot

34 – 41) Ei ilmoitettavaa.

Henkilöstöä koskevat liitetiedot

42) Henkilöstön lukumäärä 31.12

| | 2014 | | 2015 | | 2016 | |
|----------------------------|------------|--------------|------------|--------------|------------|--------------|
| | Yhteensä | %-osuus | Yhteensä | %-osuus | Yhteensä | %-osuus |
| Vakituiset kokoaikaiset | 454 | 64,0 | 436 | 70,3 | 435 | 73,5 |
| Vakituiset osa-aikaiset | 67 | 9,4 | 73 | 11,8 | 62 | 10,5 |
| Määräaikaiset kokoaikaiset | 172 | 24,3 | 99 | 16,0 | 86 | 14,5 |
| Määräaikaiset osa-aikaiset | 16 | 2,3 | 12 | 1,9 | 9 | 1,5 |
| Yhteensä | 709 | 100,0 | 620 | 100,0 | 592 | 100,0 |

43) Ei ilmoitettavaa

44) Luottamushenkilöiden palkkioista perityt ja puolueelle tai puolueyhdistykselle tilitetyt luottamushenkilömaksut.

| | 2016 | 2015 |
|------------------|-------|------|
| Keskusta | 310,7 | 185 |
| Kokoomus | 134 | 52 |
| Kristilliset | 56 | 14 |
| Perussuomalaiset | 983,4 | 235 |
| SDP | 91 | 28 |
| Vasemmistoliitto | 70 | 28 |

45) Tilintarkastajan palkkiot

| | 2016 | 2015 |
|-----------------------------------------|----------------|----------------|
| BDO Auditor Oy | | |
| Tilintarkastuspalkkiot | 2567,50 | 5612,00 |
| Tilintarkastajan lausunnot | 533,00 | 0,00 |
| Tarkastuslautakunnan sihteerin tehtävät | 3424,00 | 3128,00 |
| Muut palkkiot | | |
| Palkkiot yhteensä | 6524,50 | 8740,00 |

46) Ei ilmoitettavaa

Eriytetyt tilinpäätökset

| | | Talousarvio | | 1.1.-31.12.2015 | Muutos % |
|------|------------------------------|-----------------|--------------|-----------------|----------|
| | | 1.1.-31.12.2016 | 2016 | | |
| 60 | Ympäristöpalvelut | | | | |
| | ULK+SIS TULOSLASKELMA | | | | |
| | TOIMINTATUOTOT | | | | |
| * | Myyntituotot | 231 439,53 | 209 000,00 | 214 854,92 | 7,80 |
| * | Jäsenkuntien maksusuudet | 748 969,00 | 806 250,00 | 740 546,01 | 1,10 |
| * | Maksutuotot | 23 002,00 | 25 200,00 | 20 839,50 | 9,30 |
| * | Tuet ja avustukset | 3 831,83 | 2 500,00 | 2 622,54 | 46,10 |
| * | Muut toimintatuotot | 6 669,84 | 7 300,00 | 7 490,33 | -11,00 |
| **** | | 1 013 912,20 | 1 050 250,00 | 986 353,30 | 2,80 |
| | | | | | |
| | TOIMINTAKULUT | | | | |
| | Henkilöstökulut | | | | |
| * | Palkat ja palkkiot | -604 885,43 | -586 500,00 | -589 867,13 | 2,50 |
| ** | Palkat ja palkkiot | -590 416,32 | -576 600,00 | -573 136,60 | 3,00 |
| | Henkilösivukulut | | | | |
| ** | Eläkekulut | -142 387,66 | -175 900 | -146 361,76 | 2,70 |
| ** | Muut henkilösivukulut | -44 945,23 | -36 100 | -41 596,51 | 8,10 |
| ** | Muiden palvelujen ostot | -86 039,95 | -100 700 | -71 199,03 | 20,80 |
| ** | Aineet,tarvikk,tavarat | -7 020,39 | -11 050 | -6 340,83 | 10,70 |
| ** | Avustukset | -33 664,42 | -39 700 | -36 336,34 | -7,40 |
| * | Muut kulut | -41 303,63 | -42 700 | -43 177,54 | -3,10 |
| ** | Muut toimintakulut | -41 854,48 | -42 700 | -43 177,54 | -3,10 |
| *** | Ulkoiset kulut yht | -946 328,45 | -982 750 | -918 148,61 | 3,10 |
| | TOIMINTAKATE (ULKOINEN) | -67 583,75 | -67 500 | 68 204,69 | -0,90 |
| | | | | | |
| | Sisäiset erät | | | | |
| * | Sisäiset erät | -67 583,75 | -67 500,00 | -68 204,69 | -0,90 |
| **** | | -1 013 912,20 | -1 050 250 | -986 353,30 | 2,80 |
| | | | | | |
| | TOIMINTAKATE | 0,00 | 0,00 | 0,00 | |
| | | | | | |
| | VUOSIKATE | 0,00 | 0,00 | 0,00 | |
| | TILIKAUDEN TULOS | 0,00 | 0,00 | 0,00 | |
| | TILIKAUDEN YLIJÄÄMÄ (ALIJÄÄM | 0,00 | 0,00 | 0,00 | |

PoSa Ympäristöpalvelut

T A S E

| Tili | 31.12.2016 | 31.12.2015 | Muutos | Muutos % |
|-----------------------------|-------------------|-------------------|------------|----------|
| VASTAAVAA | | | | |
| PYSYVÄT VASTAAVAT | | | | |
| VAIHTUVAT VASTAAVAT | | | | |
| Lyhytaikaiset saamiset | | | | |
| Myyntisaamiset | 36 960,41 | 16 700,12 | 20 260,29 | 121,3 % |
| Lyhytaikaiset saamiset | | | | |
| VASTAAVAA | 36 960,41 | 16 700,12 | 20 260,29 | 121,3 % |
| VASTATTAVAA | | | | |
| OMA PÄÄOMA | | | | |
| Jäännöspääoma | 361 804,10 | 376 445,28 | -14 641,18 | -3,9 % |
| Ed.tilikausien yli/alijäämä | -277 346,74 | -214 507,61 | -62 839,13 | 29,3 % |
| Tilikauden ylijäämä | -0,10 | -62 839,13 | 62 839,03 | -100,0 % |
| OMA PÄÄOMA | 84 457,26 | 99 098,54 | -14 641,28 | -14,8 % |
| VIERAS PÄÄOMA | | | | |
| Lyhytaikainen vieras pääoma | | | | |
| Ostovelat | -4 411,19 | -3 164,86 | -1 246,33 | 39,4 % |
| Lomapalkkavelka | -117 006,48 | -112 633,80 | -4 372,68 | 3,9 % |
| Siirtovelat | | | | |
| Lyhytaikainen vieras pääoma | | | | |
| VIERAS PÄÄOMA | -121 417,67 | -115 798,66 | -5 619,01 | 4,9 % |
| VASTATTAVAA | -36 960,41 | -16 700,12 | -20 260,29 | 121,3 % |

PoSa Ympäristöpalvelut

RAHOITUSLASKELMA

| | 2016 | 2015 |
|--------------------------------------------|------------|------------|
| Tulorahoitus | | |
| Liikelyjäämä/-alijäämä | -0,10 | -62 839,13 |
| Poistot | 0,00 | 0,00 |
| | -0,10 | -62 839,13 |
| Investoinnit | | |
| Käyttöomaisuusinvestoinnit, netto | 0,00 | 0,00 |
| Tulorahoitus ja investoinnit, netto | -0,10 | -62 839,13 |
| Rahoitustoiminta | | |
| Oman pääoman muutos | -14 641,28 | -7 247,74 |
| Muut maksuvalmiuden muutokset | | |
| Lyhytaikaisten saamisten muutos | 20 260,29 | -1 810,06 |
| Rahoitustoiminta netto | 5 619,01 | -9 057,80 |
| Vaikutus PoSan kassavaroihin | 5 618,91 | -71 896,93 |

Luettelot ja selvitykset

Käytetyt kirjanpitokirjat vuonna 2016

Tilinpäätöskirja

Tase-erittelyjen saldonselvitykset irtolehtinä kansiossa

Pääkirja kuukausittain ajettuna atk-irtolehtinä kansiossa

Päiväkirja kuukausittain ajettuna atk-irtolehtinä kansiossa

Osto- ja myyntireskontrat kuukausittain ajettuna atk-irtolehtinä kansiossa

Palkkakirjanpito palkkakaussittain ajettuna palkkalistana

Tositelajit

| Tositelaji | Nimi |
|------------|-----------------------------|
| 3 | Myyntilaskut/Taloustoimisto |
| 4 | Palkkatositteet |
| 5 | Viitetositteet |
| 6 | Kassatositteet/Palvelukassa |
| 7 | Tiliotetositteet |
| 9 | Effica/Perusturva |
| 10 | Muistiotositteet |
| 11 | Kp/laskennalliset tositteet |
| 12 | Sl/laskennalliset tositteet |
| 15 | Sl/automaattikirjaukset |
| 16 | Sisäiset vyörytykset |
| 20 | OR/Reskontramaksut |
| 21 | OR/Reskontrakirjaukset |
| 29 | OR-Work-Flow |
| 30 | MR/Suoritukset |
| 31 | MR/Talouskeskus |
| 33 | MR/Effica/Vanhustyönkeskus |
| 34 | MR/Perusturva |
| 35 | MR/Effica/Terveyskeskus |
| 96 | kp tulostulokirjaus |
| 97 | kp tulostulokirjaus (lask) |
| 98 | sl tulostulokirjaus |
| 99 | sl tulostulokirjaus (lask) |

Allekirjoitus

Kankaanpäässä 29.3.2017

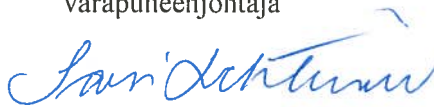
Pohjois-Satakunnan peruspalvelukuntayhtymän yhtymähallitus



Risto Peltomaa
puheenjohtaja



Satu Jokela
varapuheenjohtaja



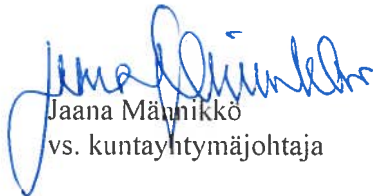
Sari Lehtinen
jäsen




Pauli Saarinen
jäsen



Sari Vuorela
jäsen



Jaana Männikkö
vs. kuntayhtymäjohtaja



Jari Koskela
jäsen



Voitto Raita-aho
jäsen



Tapio Hietaoja
varajäsen



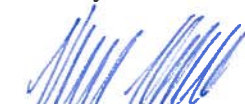
Marko Vuorenmaa
jäsen

Tilintarkastusmerkintä

Suoritetusta tilintarkastuksesta on tänään annettu kertomus.

Kankaanpäässä 20. 4. 2017

BDO Audiator Oy
JHTT -yhteisö



Vesa Keso
JHTT